



Wi-Fi Function User Manual



This description is applied to Air Conditioners with Wi-Fi function. Please read the manual carefully before using the product and keep it for future reference.

Note: only for split air conditioner

Statements

Federal Communication Commission Interference Statement

This device complies with part 15 of the FCC Rules. Operation is subject to the following two conditions: (1) This device may not cause harmful interference, and (2) this device must accept any interference received, including interference that may cause undesired operation.

Any Changes or modifications not expressly approved by the party responsible for compliance could void the user's authority to operate the equipment.

Note: This equipment has been tested and found to comply with the limits for a Class B digital device, pursuant to part 15 of the FCC Rules. These limits are designed to provide reasonable protection against harmful interference in a residential installation. This equipment generates uses and can radiate radio frequency energy and, if not installed and used in accordance with the instructions, may cause harmful interference to radio communications. However, there is no guarantee that interference will not occur in a particular installation. If this equipment does cause harmful interference to radio or television reception, which can be determined by turning the equipment off and on, the user is encouraged to try to correct the interference by one or more of the following measures:

- Reorient or relocate the receiving antenna.
- Increase the separation between the equipment and receiver.
- Connect the equipment into an outlet on a circuit different from that to which the receiver is connected.
- Consult the dealer or an experienced radio/TV technician for help.

FCC Radiation Exposure Statement

This equipment complies with FCC radiation exposure limits set forth for an uncontrolled environment. This equipment should be installed and operated with minimum distance 20cm between the radiator & your body.

RF Exposure: A distance of 20cm shall be maintained between the antenna and users, and the transmitter module may not be co-located with any other transmitter or antenna.

ISED Statement

Innovation, Science and Economic Development Canada ICES-003 Compliance Label:

CAN ICES-3 (B)/NMB-3(B)

This device contains licence-exempt transmitter(s)/receiver(s) that comply with Innovation, Science and Economic Development Canada's licence-exempt RSS(s). Operation is subject to the following two conditions:

1. This device may not cause interference.
2. This device must accept any interference, including interference that may cause undesired operation of the device.

This equipment complies with ISED RSS-102 radiation exposure limits set forth for an uncontrolled environment. This equipment should be installed and operated with a minimum distance of 20cm between the radiator and any part of your body.

étiquette de conformité à la NMB-003 d'Innovation, Sciences et Développement économique Canada: CAN ICES-3 (B)/NMB-3 (B)

L' émetteur/récepteur exempt de licence contenu dans le présent appareil est conforme aux CNR d' Innovation, Sciences et Développement économique Canada applicables aux appareils radio exempts de licence. L' exploitation est autorisée aux deux conditions suivantes:

1. L' appareil ne doit pas produire de brouillage;
2. L' appareil doit accepter tout brouillage radioélectrique subi, même si le brouillage est susceptible d' en compromettre le fonctionnement.

Pour se conformer aux exigences de conformité CNR 102 RF exposition, une distance de séparation d'au moins 20 cm doit être maintenue entre l'antenne de cet appareil et toutes les personnes.

CONTENTS

Wi-Fi Module specification and Operation guideline.....	1
Install the Wi-Fi module(Optional).....	2
Download and Install the App.....	3
Activate APP.....	4
Registration.....	5
Login.....	7
Add device.....	9
Air conditioner control.....	12
Account management.....	31
Trouble Shooting.....	33

Wi-Fi Module specification and Operation guideline

1. Minimum specifications on a Smart phone:

Android 5.0 version or higher

IOS 9.0 version or higher

2. Basic parameters for Wi-Fi module

Parameters	Details
Network frequency	2.400 - 2.4835GHz
Standards of WLAN	IEEE 802.11 b/g/n (channels 1-14,channels 1-13 for EU/AU,channels 1-11 for US/CA)
Protocol stack support	IPv4/TCP/UDP/HTTPS/TLS/DNS
Security support	WEP/WPA/WPA2/AES128
Network type support	STA/AP/STA+AP
Max. RF Power	18.5 dbm
Blue tooth frequency	2.402 - 2.480GHz
Blue tooth RF Power	9 dbm

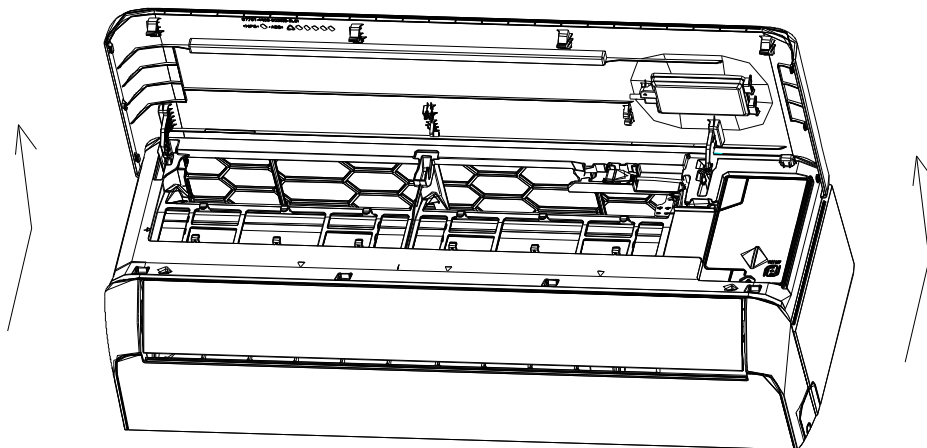
3.Operation guideline. Please take below simple guideline instruction as reference.

Operation Steps	Operation Items	New Account	Re-install APP (registered before)
Step 1	Download and Install APP	YES	YES
Step 2	Activate APP	YES	YES
Step 3	Registration Account	YES	NO
Step 4	Login	YES	YES
Step 5	Add Device to control	YES	Registered Device will remain.

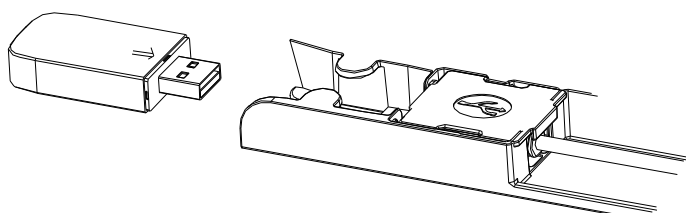
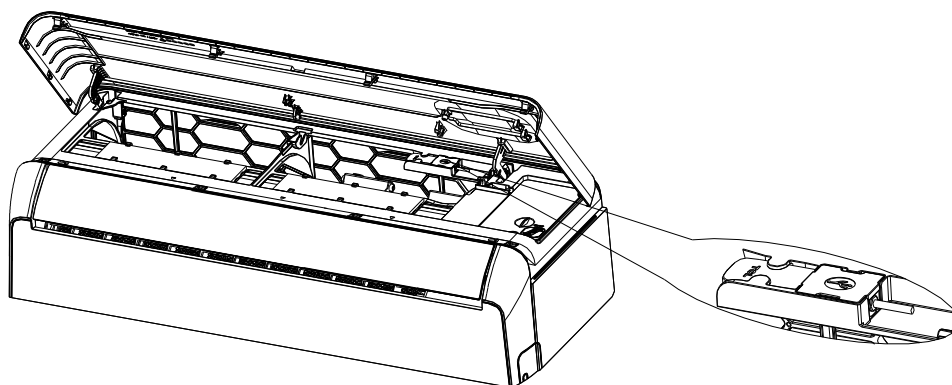
Note: If you registered the account and added device before, when you re-install the APP again and login, the added device will remain .

Install the Wi-Fi module(Optional)

1. Open the panel of indoor unit.



2. Take off the cover of USB Wi-Fi, follow the arrow and insert the USB Wi-Fi module into the reserved USB slot on the frame.



Download and Install the App

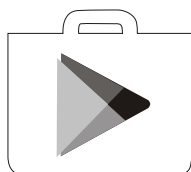


SmartLife-SmartHome

For Android smart phone

Method1: Please scan the QR code with a browser scanner, download and install the APP.

Method2: Open the Google "Play Store" on your smart phone and search "SmartLife-SmartHome", download and install the APP.



For IOS smart phone

Method1: Please scan the QR code and follow the tips to get into "AppStore", download and install the APP.

Method2: Open the Apple "AppStore" on your smart phone and search "SmartLife-SmartHome", download and install the APP.



Note:

Please enable the permissions of Storage/Location/Camera for this APP when installing. Otherwise it will have some problems when operating.

Activate APP

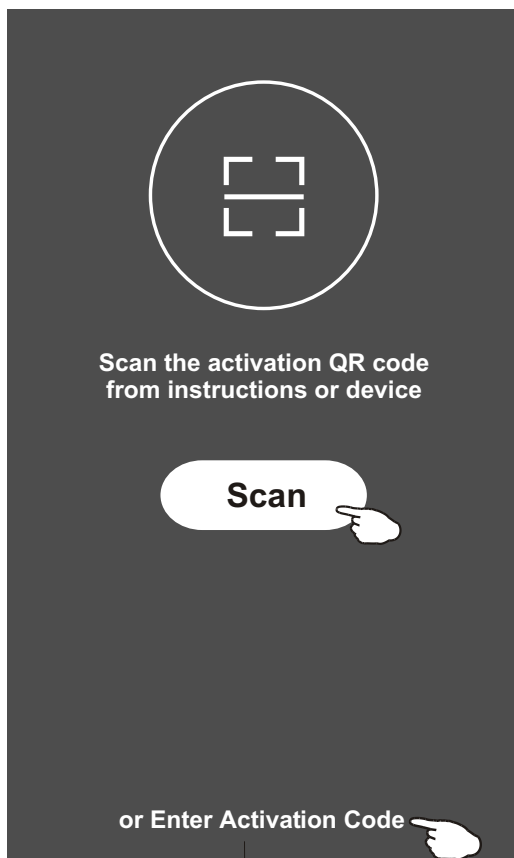
The first time the app is used, it will need activating.

1. Launch the APP "Smart Life" on your smart phone.



SmartLife-SmartHome

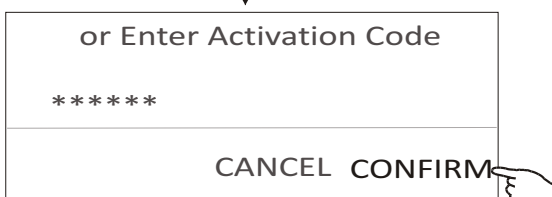
2. Method1: Tap button "Scan" and scan the right Activate QR code
Method2: Tap "or Enter Activation Code" in bottom of the screen, then enter the activate code and tap "CONFIRM".



Activate QR code and activation code

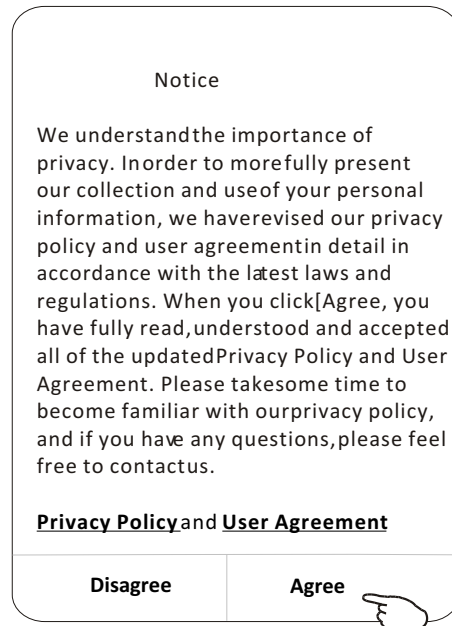
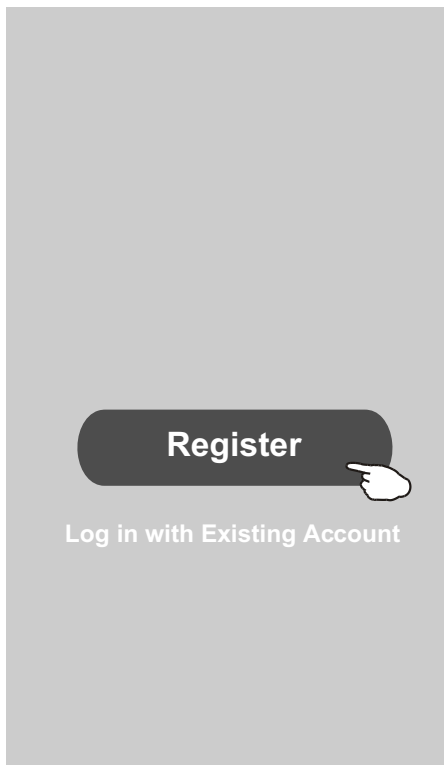


Note: Without the QR code or activation code, you can't active the APP and using it, please keep them safe.

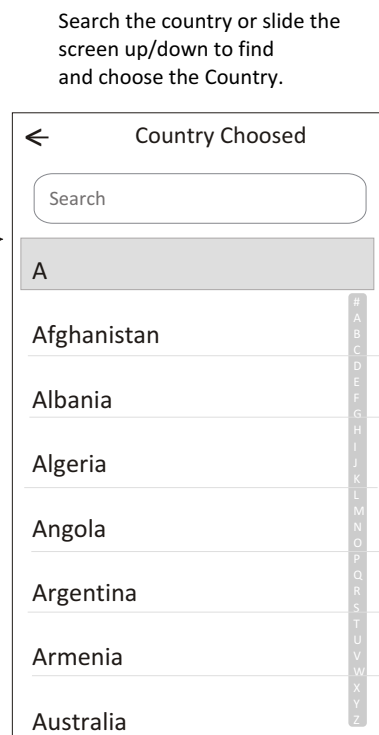
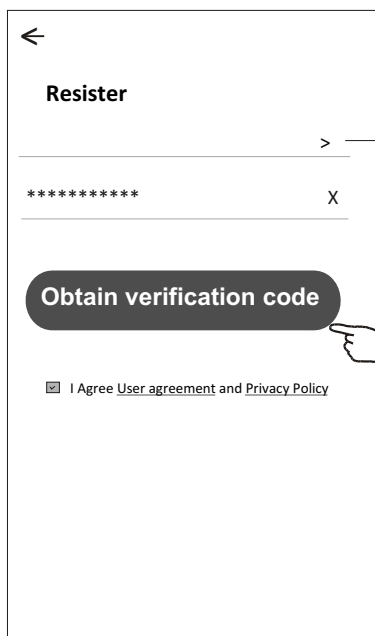


Registration

- 1.If you don't have any account please tap button "Register".
- 2.Read the Privacy Policy and tap "Agree".

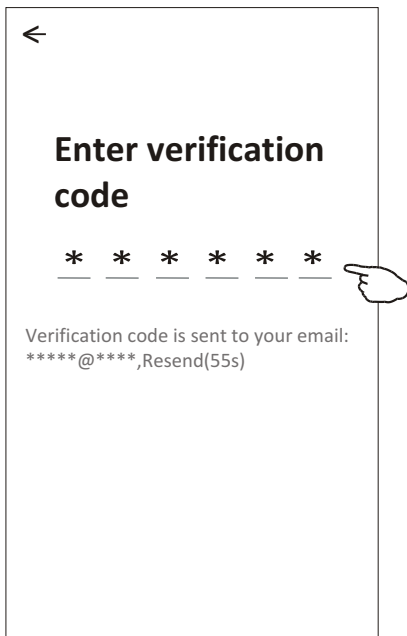


- 3.Tap ">" and choose the country.
- 4.Enter your e-mail address.
- 5.Tap the button "Obtain verification code".



Registration

6. Enter the verification code you received from e-mail.
7. Set the Password with 6-20 characters including characters and numbers.
8. Tap "Done".

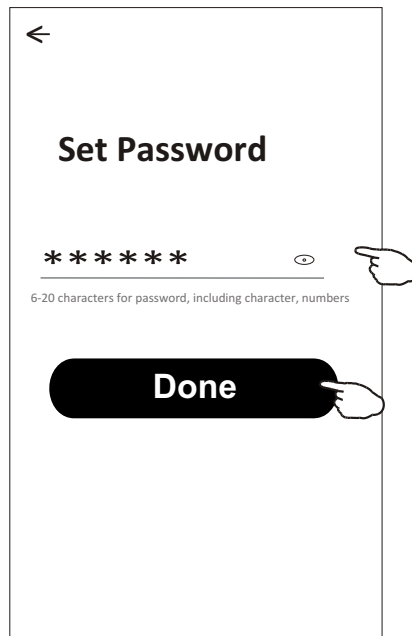


←

Enter verification code

* * * * *

Verification code is sent to your email:
*****@****,Resend(55s)



←

Set Password

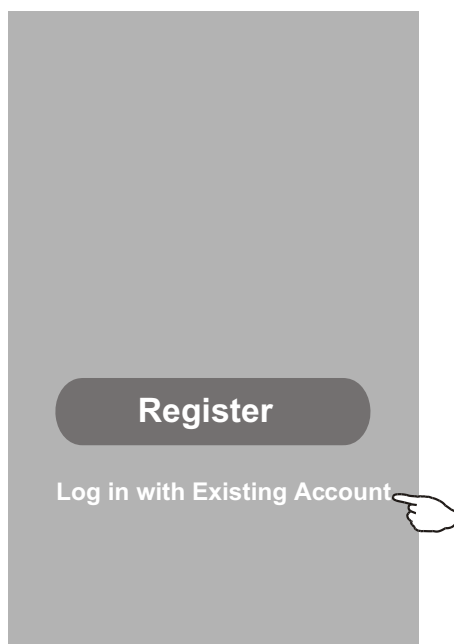
* * * * *

6-20 characters for password, including character, numbers

Done

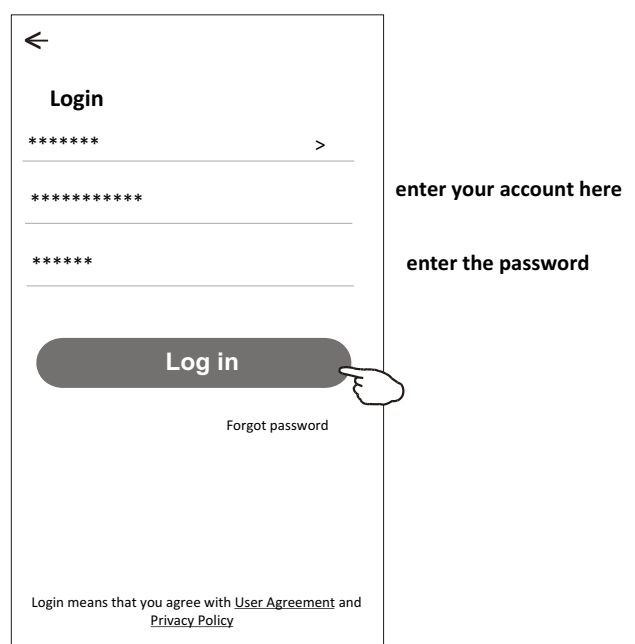
Login

1. Tap "Log in with existing account".
2. Enter your registered account and password.
3. Tap "Log in" button.



Register

Log in with Existing Account



←

Login

***** >

Log in

Forgot password

Login means that you agree with [User Agreement](#) and [Privacy Policy](#)

enter your account here

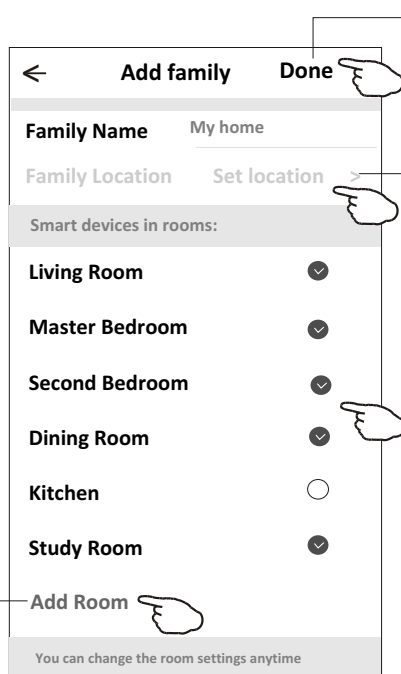
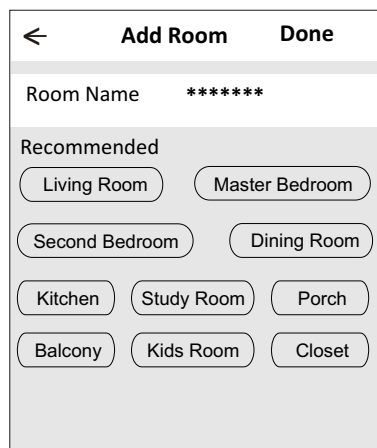
enter the password

The first time the APP is used, Create family is needed:

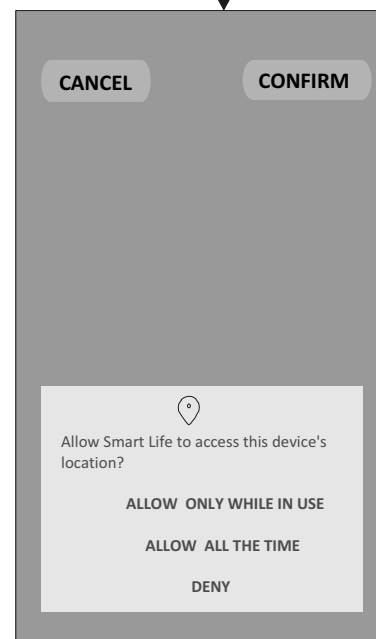
4. Tap "Create family".
5. Make name for the family.
6. Set the location.
7. Choose default rooms or add new rooms.
8. Tap "Done" and "Completed".



choose the recommended room or make a new room, then tap Done.



Family created successfully
View family Completed



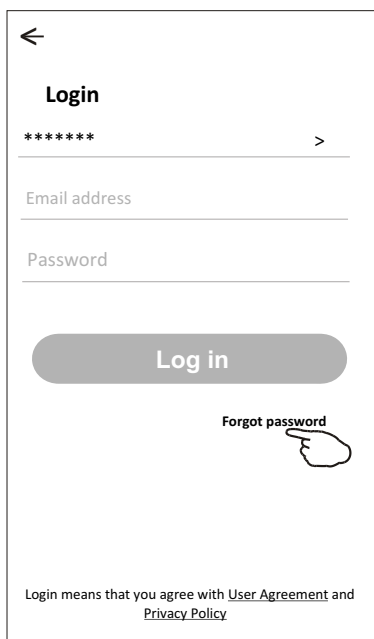
Note:

The app can open the map on your phone and you can set the location where you are.

Forgot the password

If you forgot the password or you want to reset the password, operate as below:

1. Tap "Forgot password".
2. Enter your account(e-mail address) and tap button "Obtain verification code".
3. Enter the verification code received by your e-mail.
4. Set the new password and tap button "Done".



←

Login

***** >

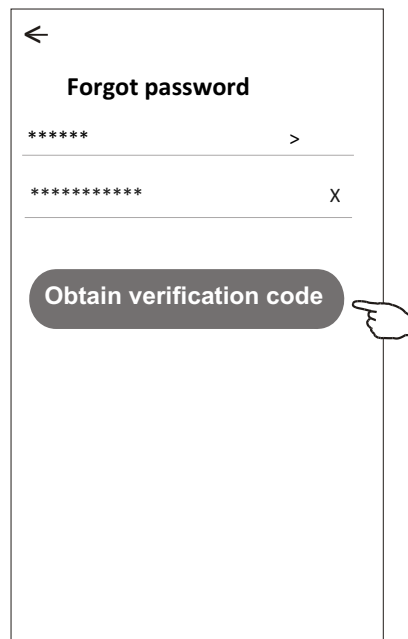
Email address

Password

Log in

[Forgot password](#)

Login means that you agree with [User Agreement](#) and [Privacy Policy](#)



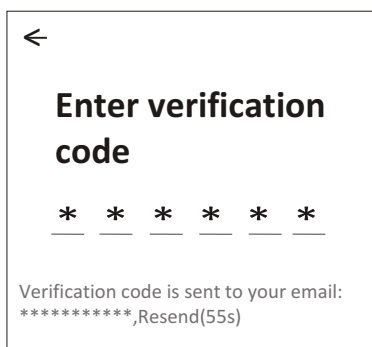
←

Forgot password

***** >

***** X

Obtain verification code

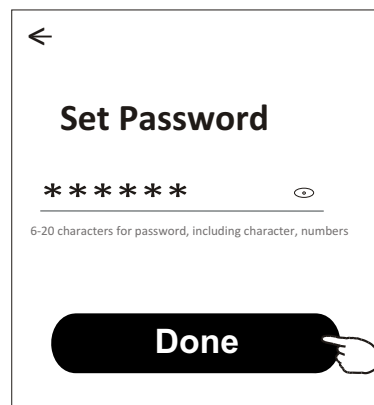


←

Enter verification code

* * * * *

Verification code is sent to your email:
*****Resend(55s)



←

Set Password

* * * * *

6-20 characters for password, including character, numbers

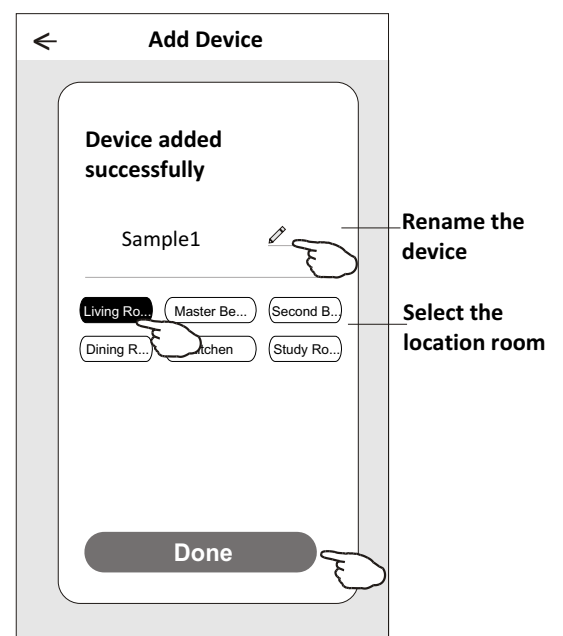
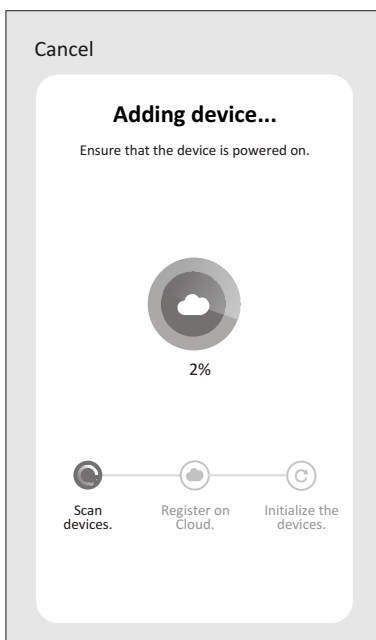
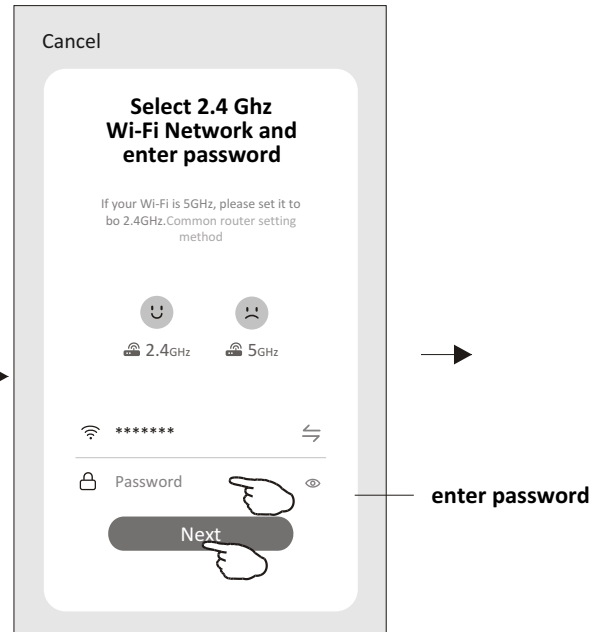
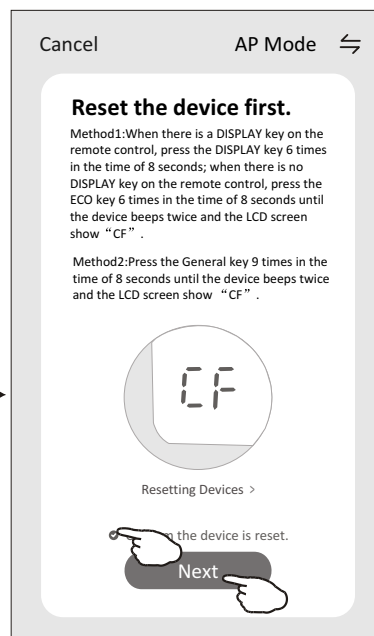
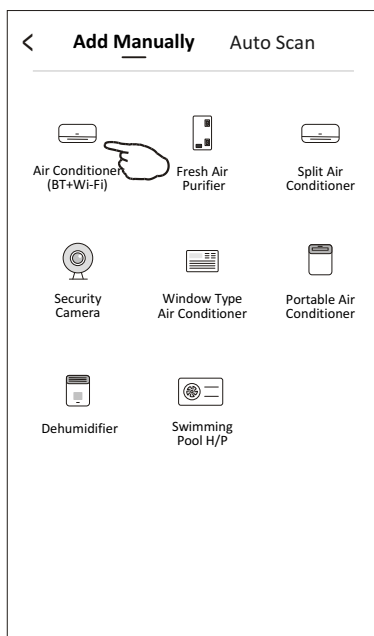
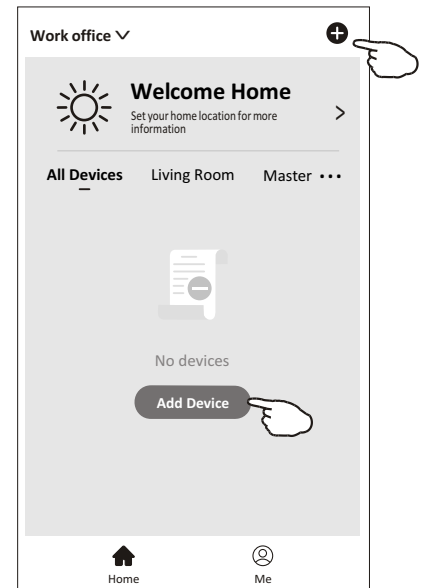
Done

Add device

There are 3 methods to add the device.

1-CF mode

- 1.Power on the indoor unit, no need to launch the air conditioner.
- 2.Click "+" in the upper right corner of the "Home" screen or tap "Add device" on the room which has no device.
- 3.Tap the "Air conditioner(BT+Wi-Fi)" logo.
- 4.Follow the comments on the next screen to reset the Wi-Fi module then check "Confirm the device is reset" and tap "Next".
- 5.Input the password of the Wi-Fi which the same as your smart phone connected, then tap "Next".
- 6.You can see the percent rate of connecting process, at the same time "PP", "SA", "AP" shining in turn on the indoor display.
 - "PP" means "Searching the router"
 - "SA" means "connected to the router"
 - "AP" means "connected to the server"

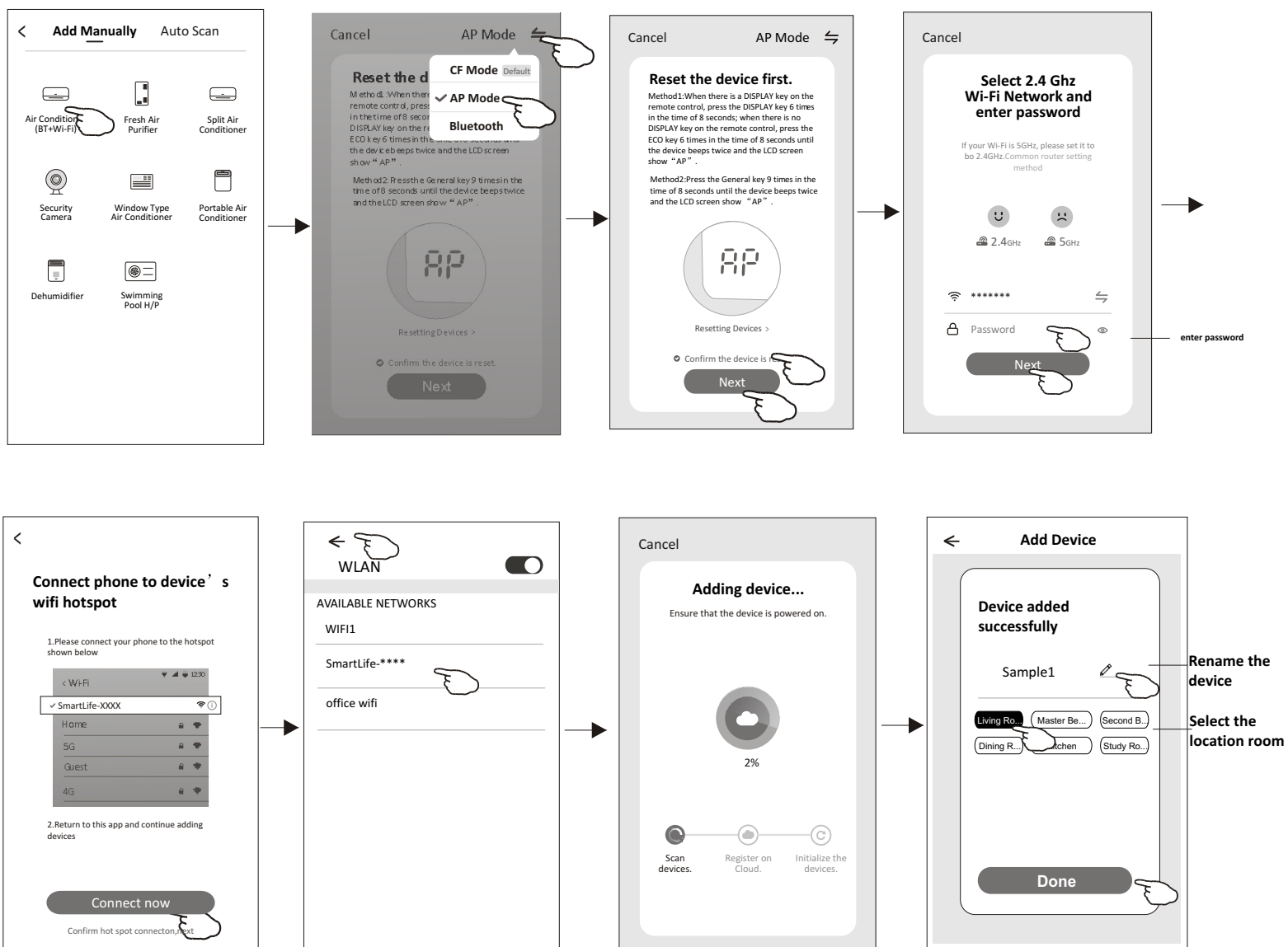
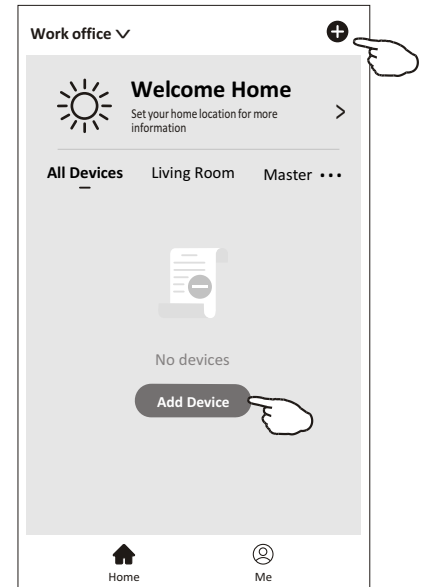


Add device

There are 3 methods to add the device.

2-AP mode

1. Power on the indoor unit, no need to launch the air conditioner.
2. Click "+" in the upper right corner of the "Home" screen or tap "Add device" on the room which has no device.
3. Tap the "Air conditioner(BT+Wi-Fi)" logo.
4. Tap ⇐ in the upper right corner and choose "AP Mode" then follow the comments on the screen to reset the Wi-Fi module then check "Confirm the device is reset" and tap "Next".
5. Input the password of the Wi-Fi which the same as your smart phone connected, then tap "Next".
6. Read the instruction carefully and tap "Connect now".
7. In the network setting screen, select "SmartLife-****", and tap ⇐.
8. You can see the percent rate of connecting process, at the same time "PP", "SA", "AP" shining in turn on the indoor display.
 - "PP" means "Searching the router"
 - "SA" means "connected to the router"
 - "AP" means "connected to the server"

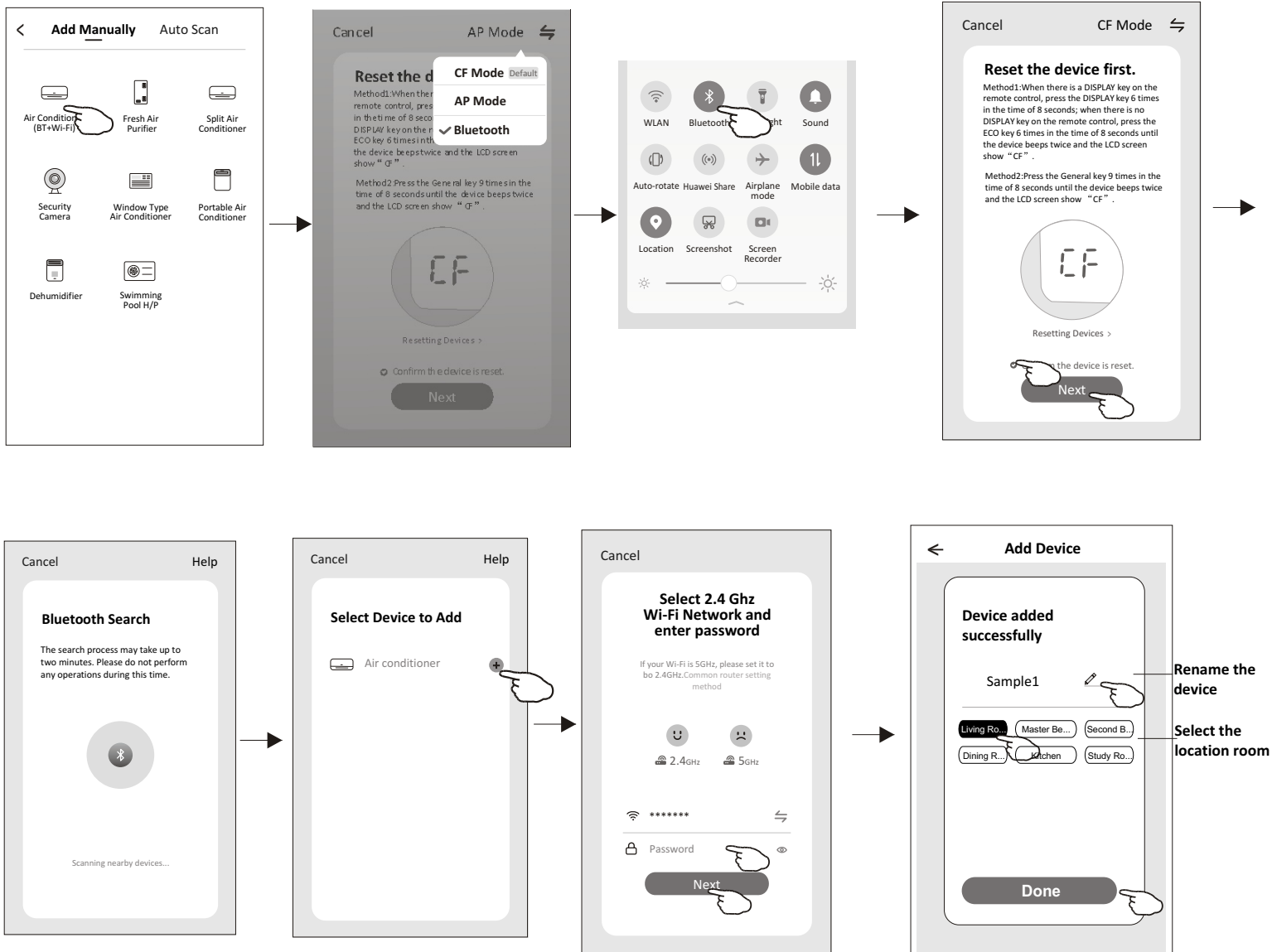
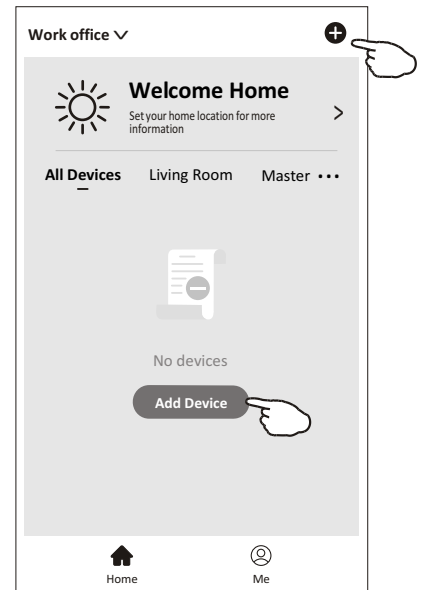


Add device

There are 3 methods to add the device.

3-Blue tooth mode

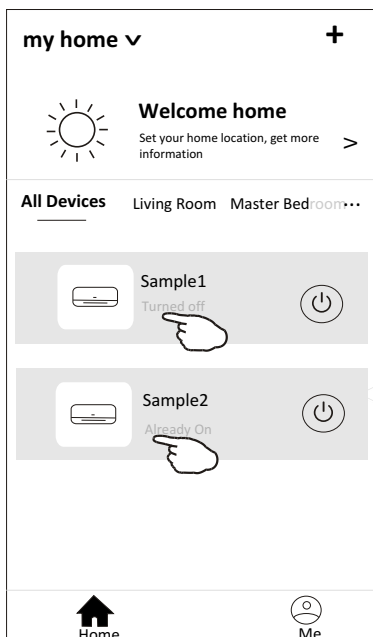
- 1.Power on the indoor unit, no need to launch the air conditioner.
- 2.Click "+" in the upper right corner of the "Home" screen or tap "Add device" on the room which has no device.
- 3.Tap the "Air conditioner(BT+Wi-Fi)" logo.
- 4.Make sure Blue tooth of your smart phone is available.
- 5.Tap ⇐ in the upper right corner and choose "Bluetooth" then follow the comments on the screen to reset the Wi-Fi module then check "Confirm the blue tooth is reset" and tap "Next".
- 6.Select one of the found device and tap "+"
- 7.Input the password of the Wi-Fi which the same as your smart phone connected, then tap "Next".
- 8.You can see the percent rate of connecting process, at the same time "PP", "SA", "AP" shining in turn on the indoor display.
 - "PP" means "Searching the router"
 - "SA" means "connected to the router"
 - "AP" means "connected to the server"



Air conditioner control

The device control screen will pop up automatically after adding the device.

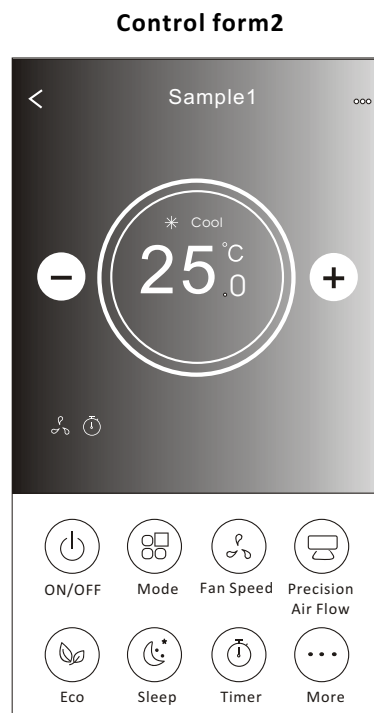
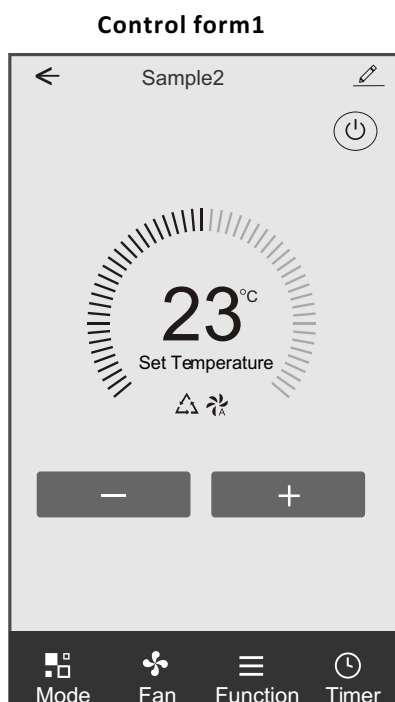
The device control screen will pop up manually by tapping the device name on the home screen.



Note:

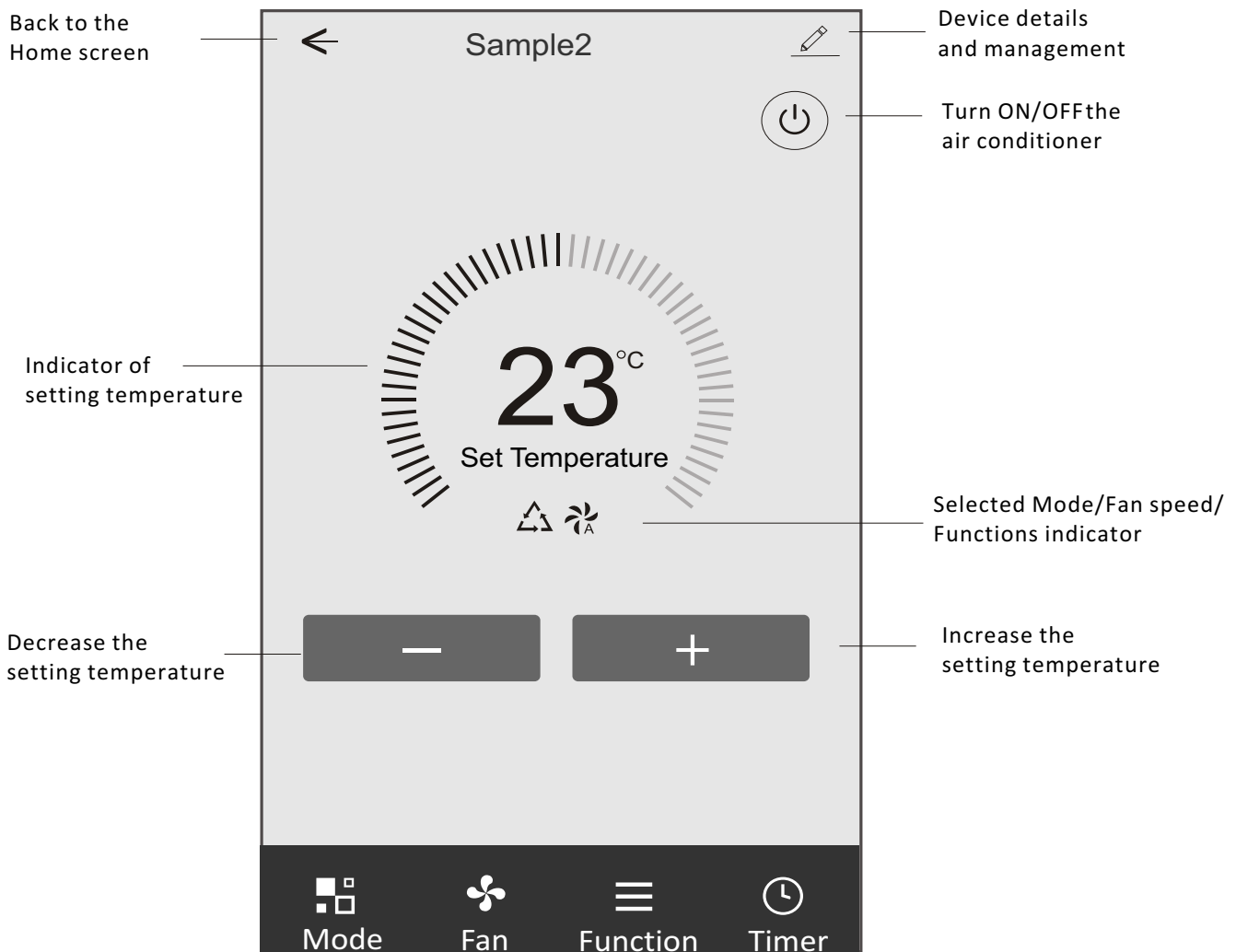
There are two different control forms base on different software or Wi-Fi module firmware.

Please read the manual carefully base on the real control interface.



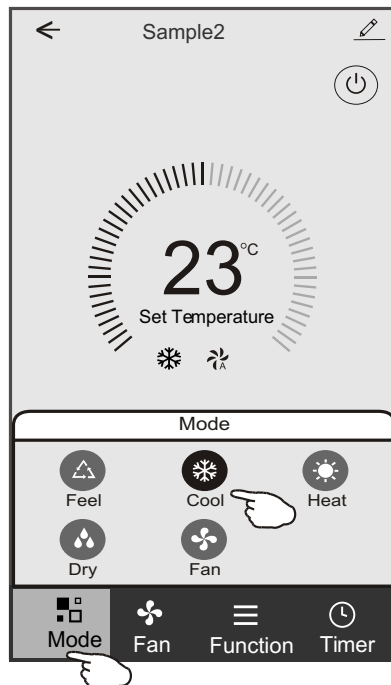
Control form1

The main control interface



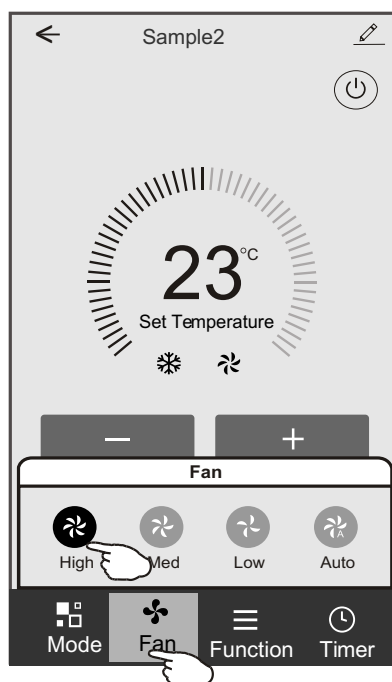
Control form1-Mode setting

1. Tap Mode to pop up the Mode screen.
2. Select one of the mode Feel/Cool/Heat/Dry/Fan.
3. Tap anywhere around the setting temperature to cancel the Mode setting.



Control form1-Select fan speed

1. Tap Fan to pop up the Fan screen.
2. Select one of the fan speed High/med/Low/Auto.
3. Tap anywhere around the setting temperature to cancel the selection.



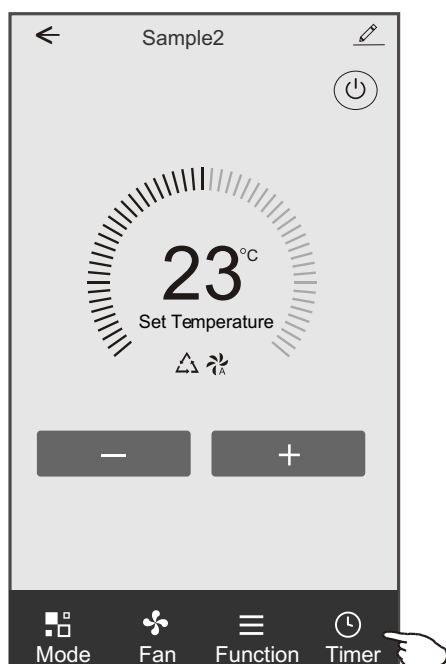
Control form1-Function setting

1. Tap Function to pop up the Function screen.
2. Select one of the functions Sleep/Turbo/ECO.
3. Select UP-DOWN/LEFT-RIGHT for auto swing with direction of UP-DOWN/LEFT-RIGHT.
4. Tap anywhere around the setting temperature to cancel the Function setting.



Control form1-Timer adding

1. Tap Timer to pop up the Add Timer screen.
2. Tap Add Timer.



Control form1-Timer adding

3. Select the time, select the repeat days and Timer on/off.
4. Select the Mode/Fan speed/Function and select the setting temperature for Timer on.
5. Tap Save to add the timer.

Timer on

Cancel
Add Timer
Save

12
13
14
.....
15
.....
16
.....
17
.....
18

07
08
09
.....
10
.....
11
.....
12
.....
13

Timer Off

Timer On ✓

Mode Cool >

Fan Speed setting Fan Auto >

Temperature setting Set Temperature 23°C >

Function >

Timer off

Cancel
Add Timer
Save

12
13
14
.....
15
.....
16
.....
17
.....
18

25
26
27
.....
28
.....
29
.....
30
.....
31

Select days to use Smart Mode

Mon
Tues
Wed
Thur
Fri
Sat
Sun

Timer Off

Timer On ✓

Timer cancel

Hour setting

Mode setting

Fan Speed setting

Temperature setting

Timer submit

Minute setting

Weekly setting

Timer ON/OFF setting

Control form1-Timer Management

1. Tap the bar of timer to edit the Timer like the Timer adding process.
2. Click the switch to enable or disable the Timer.
3. Holdind the bar of Timer about 3seconds and pop up the Remove Timer screen, tap CONFIRM and remove the Timer.

<
Add Timer

Timer accuracy is +/- 30 seconds

12:20
Once
Timer:Off

12:20
Mon, Tue, Wed, Thurs

Timer: On 16°C Cool Turbo UP-DOWN

Add timer

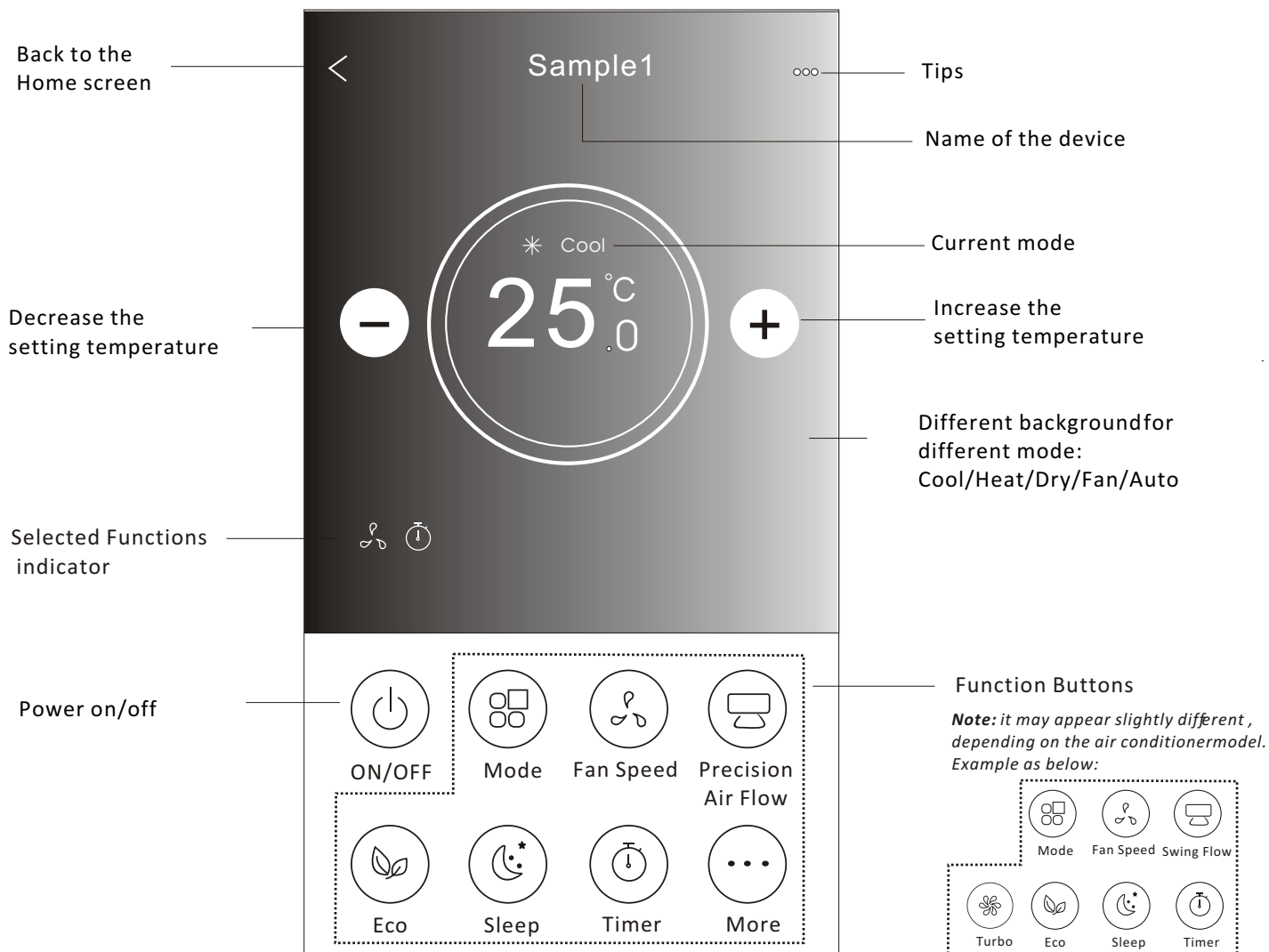
Remove Timer

Remove the timer?

CANCEL
CONFIRM

Control form2

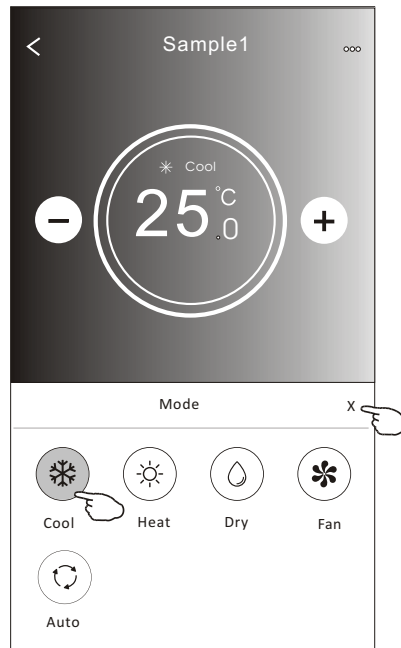
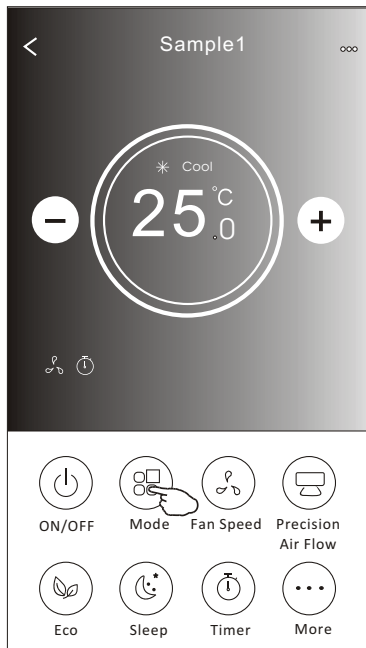
The main control interface



Air conditioner control

Control form2-Mode setting

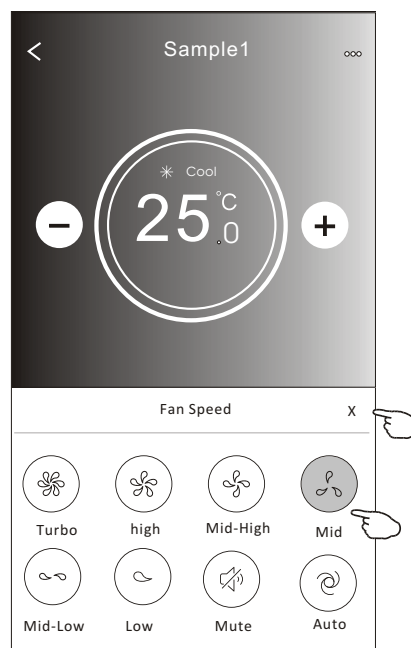
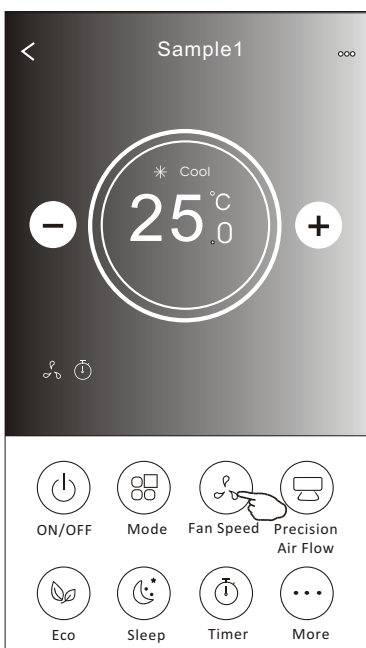
1. Tap the Mode button.
2. There are 5 modes on the Mode screen, tap one button to set the Air conditioner working mode.
3. Tap the X button to back the main control screen.
4. The mode and background will change on the screen.



Note: please read the details of each mode in the user manual to control more comfortable.

Control form2-Fan speed selection

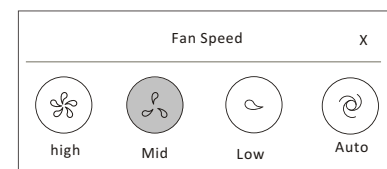
1. Tap the Fan speed button.
2. Choose your desired fan speed and tap it.
3. Tap the X button to back the main control screen.
4. The selected fan speed indicator will appear on the screen.



Mode	Fan Speed
Cool	All speeds
Fan	All speeds
Dry	
Heat	All speeds
Auto	All speeds

Note:
Fan Speed can't be adjusted on Dry mode .

Note: Fan Speed screen may appear slightly different , depending on the air conditioner model.
Example as below:

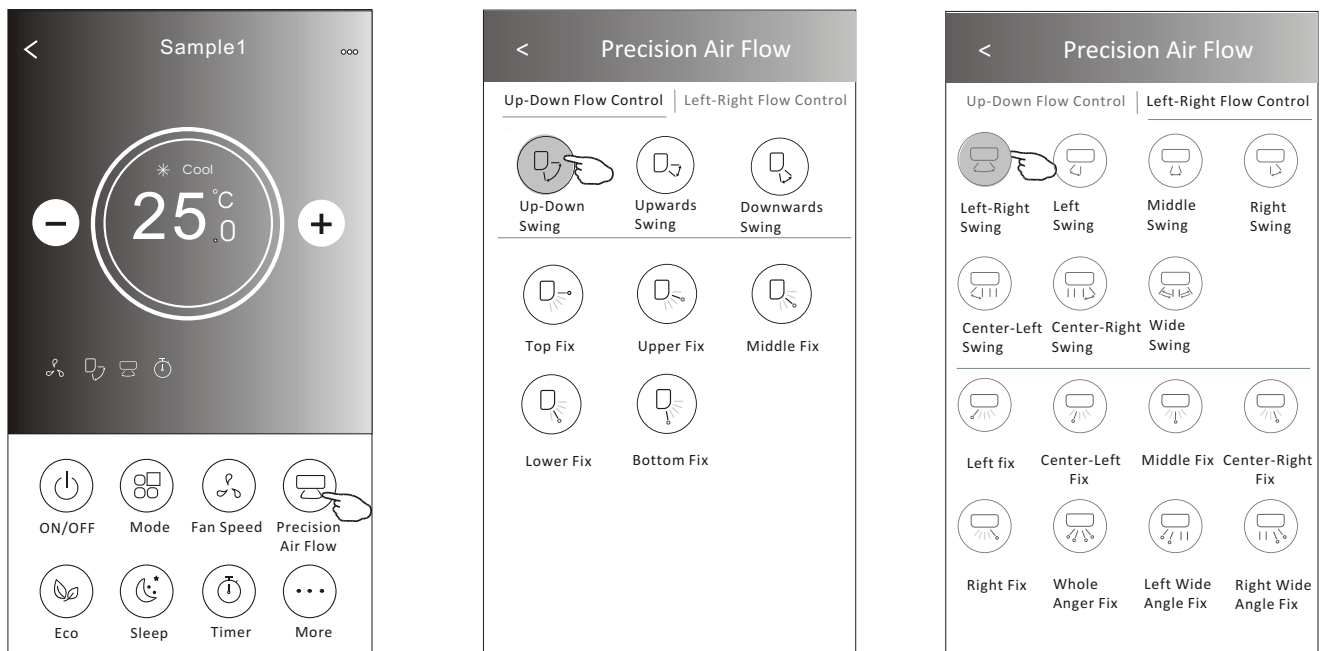


Air conditioner control

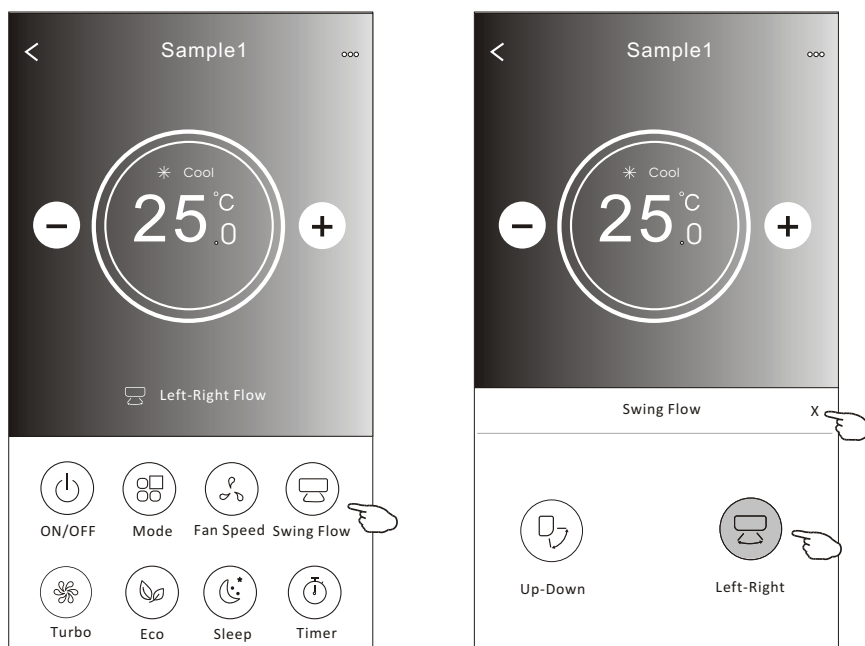
Control form2-Air Flow control

1. Tap the Precision Air Flow button or Swing Flow button.
2. Choose your desired air flow and tap it.
3. Tap the X button to back to the main control screen.
4. The selected air flow indicator will appear on the screen.

Note: For some models without auto Left-Right wind, If you active it, you will hear a beep, but no any actions.



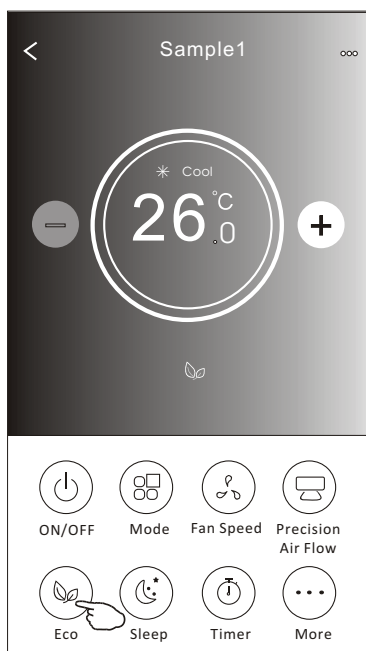
Note: The Main controlscreen and Air Flowscreen may appear slightlydifferent , depending on the airconditioner model.Example asbelow:



Air conditioner control

Control form2-ECO function

- 1.For Eco function, just tap the button to activate the function, the button will be lighting and the indicator will appear on the screen.
- 2.Tap again to disable the function.
- 3.Temperature controlled for some air conditioner model:
In Cooling mode, the new setting temperature will $\geq 26^{\circ}\text{C}$.
In heating mode, the new setting temperature will $\leq 25^{\circ}\text{C}$.



Mode	ECO enabled
Cool	Yes
Fan	
Dry	
Heat	Yes
Auto	

ECO is disabled on Fan/ Dry/Auto mode .

Note: The Main controlscreen and ECOcontrol method may appear slightly different, depending on the air conditioner model.Example as below:

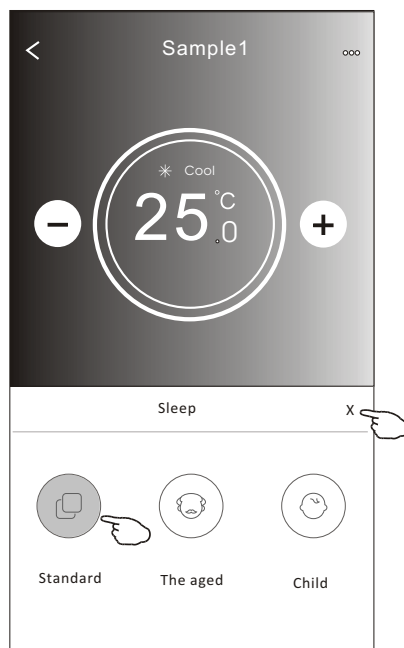
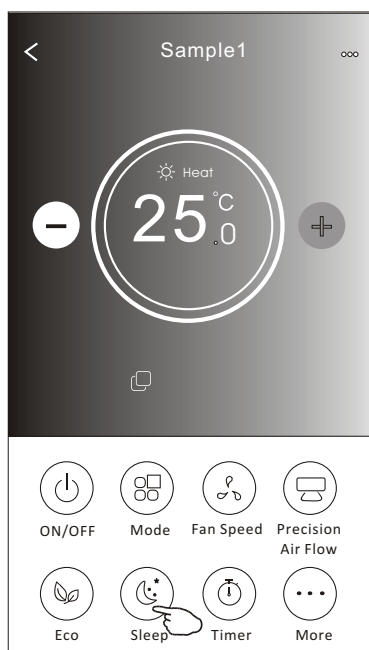


Note:
ECO is disabled on Turbo/Sleep mode too for some air conditioner model.

Air conditioner control

Control form2-Sleep function

1. Tap the Sleep button.
2. Choose your desired sleep mode and tap it.
3. Tap the X button to back to the main control screen.
4. The selected sleep mode indicator will appear on the screen.



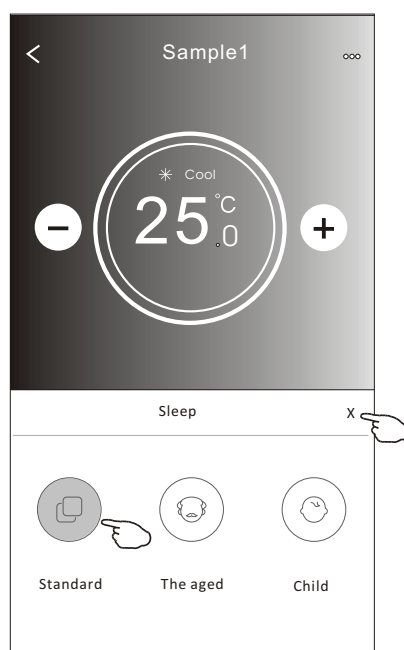
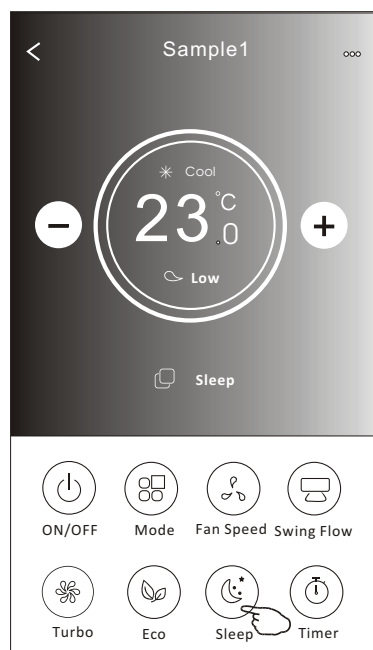
Mode	Sleep enabled
Cool	Yes
Fan	
Dry	
Heat	Yes
Auto	

Sleep is disabled on Fan/ Dry/Auto mode .

Note:

The Main controlscreen may appear slightly different ,depending on the air conditioner model.

Example as below:

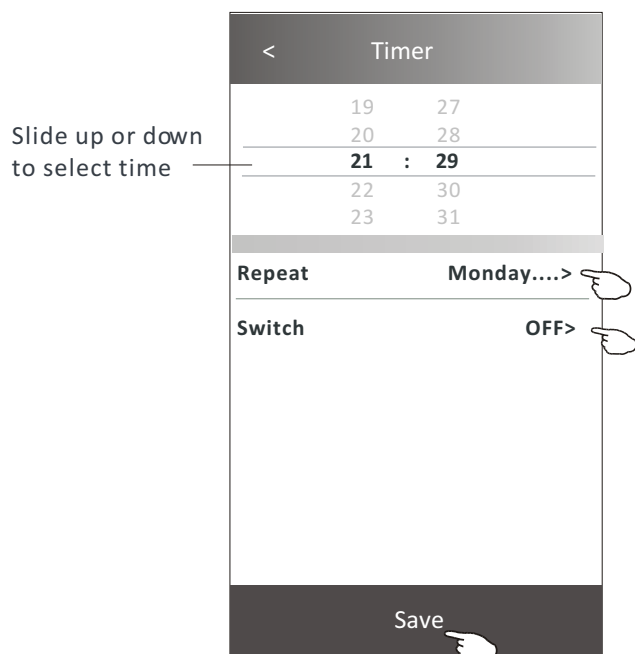
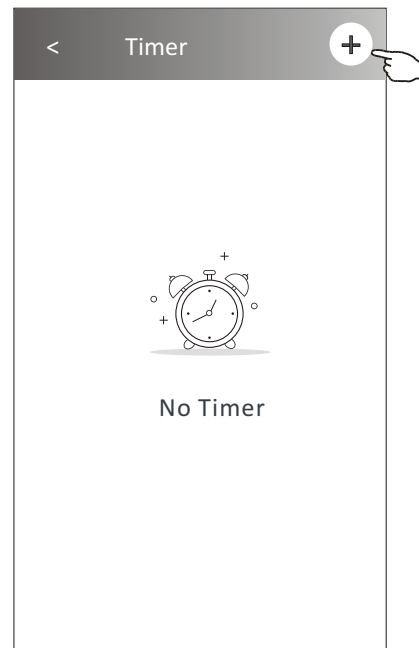
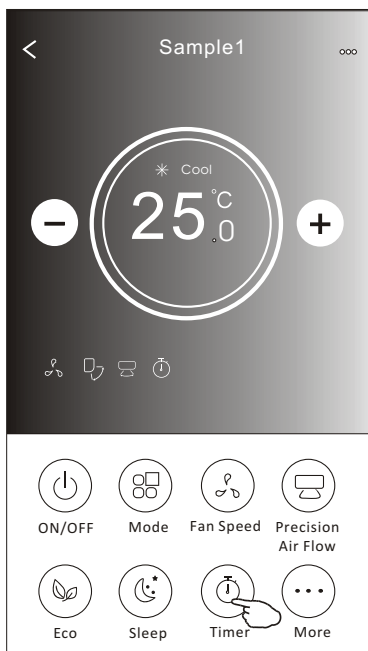


Note:

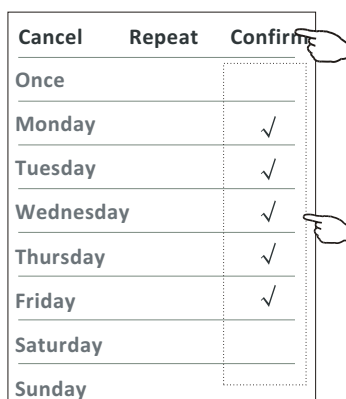
Sleep is disabled on Turbo/Sleep mode too for some air conditioner model..

Control form2-Timer(on) setting

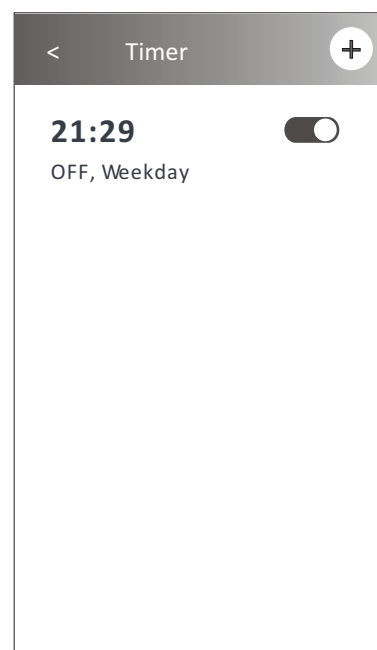
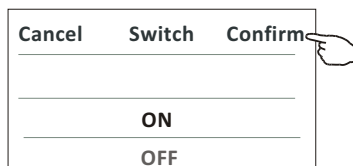
1. Tap the Timer button.
2. Tap + in the upper right corner of the Timer main screen.
3. Choose the Time/Repeat/Switch OFF then tap Save.
4. The timer(off) will appear on the Timer main screen.



Tap repeat> then tap your desired repeat days or Once, then tap Confirm your selection.



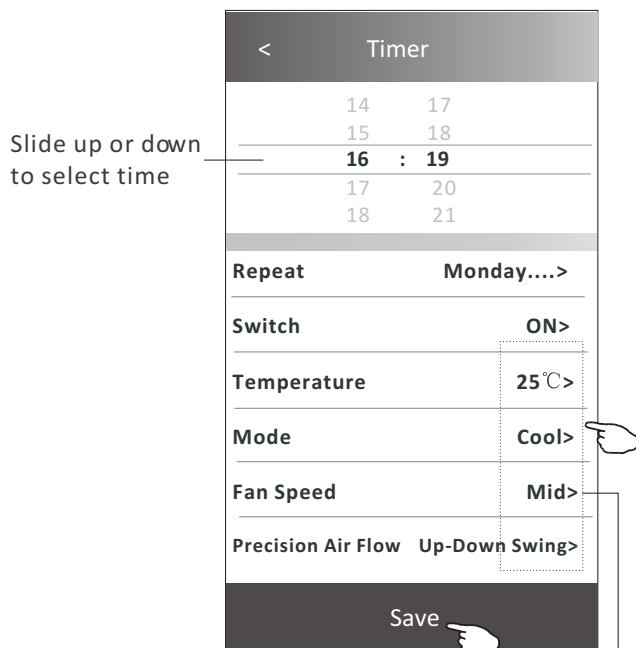
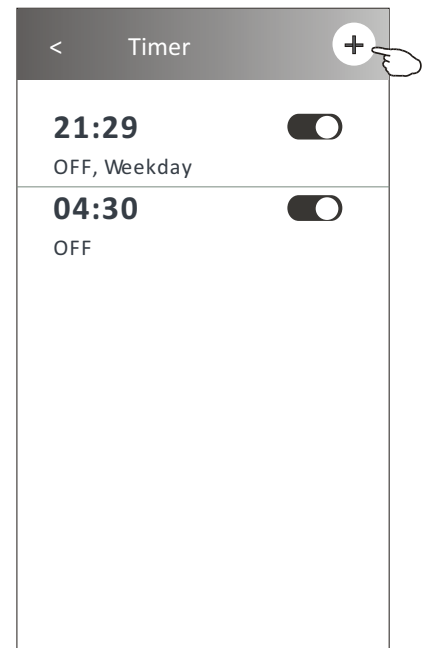
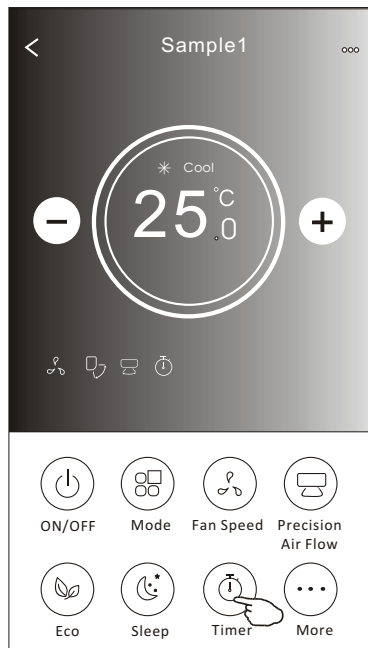
Tap Switch> then slide the screen to choose ON and Confirm.



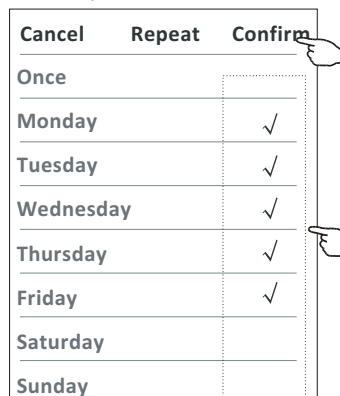
Air conditioner control

Control form2-Timer(off) setting

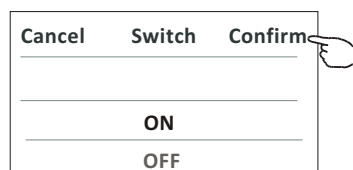
1. Tap the Timer button.
2. Tap + in the upper right corner of the Timer main screen.
3. Set the Time/Repeat Date/Switch(ON)/Temperature/Mode/
Fan speed/Air Flow as your desired and then tap Save.
4. The timer will appear on the Timer main screen.



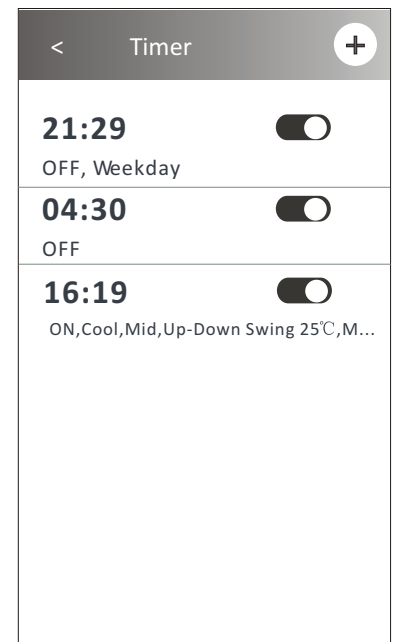
Tap repeat> then tap your desired repeat days or Once, then tap Confirm your selection.



Tap Switch> then slide the screen to choose ON and Confirm.



Tap Temperature/Mode/Fan Speed/ Air Flow > one by one then set as your desired as mentioned on the previous chapter and tap Confirm the setting.



Control form2-Timer management

1.Change the Timer setting:

Tap anywhere of the timer list bar except the switch bar to get into the Timer setting screen, change the setting and then tap save.

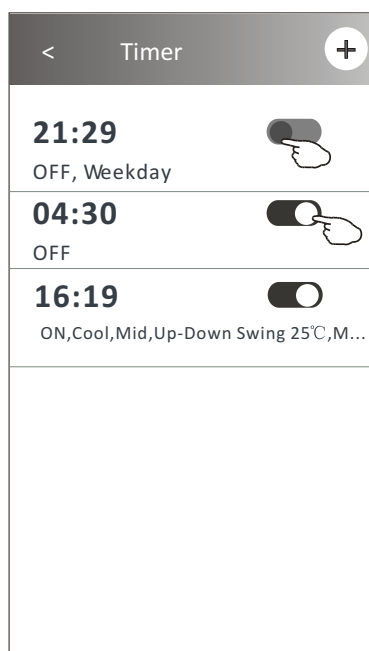
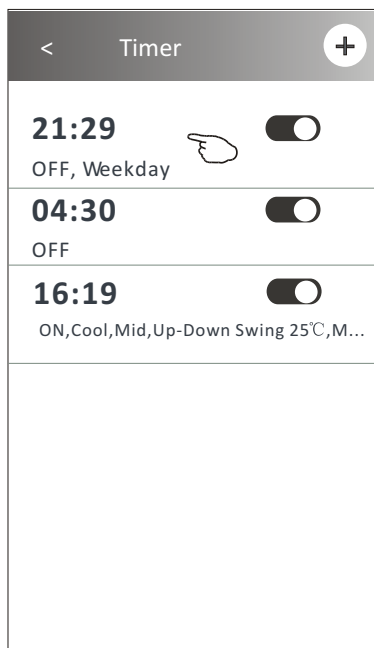
2.Enable or Disable the Timer:

Tap the left of the switch to disable the Timer.

Tap the right of the switch to enable the Timer.

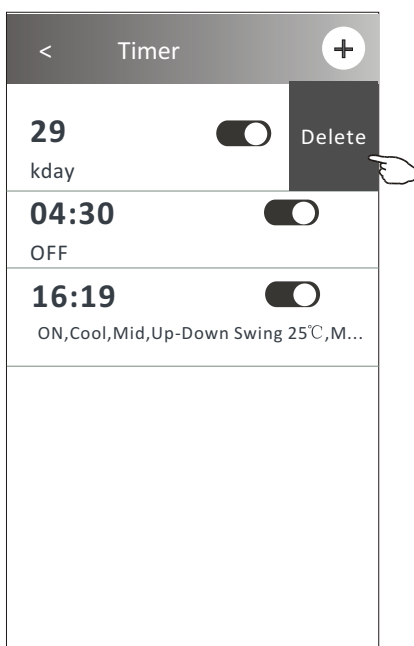
3.Delete the Timer:

Slide the list bar of the Timer from right to left until Delete button appear, then tap delete.



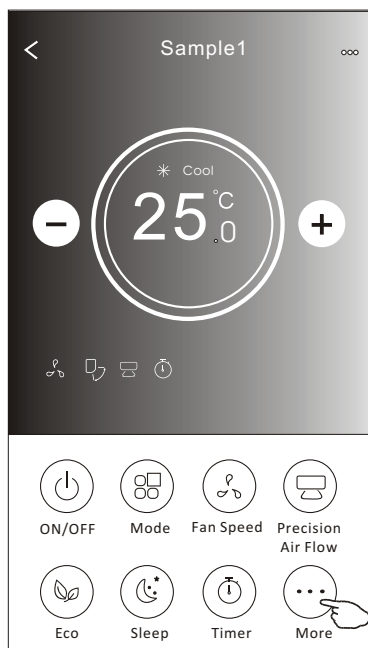
Slid left to disable the Timer.

Slid right to enable the Timer.

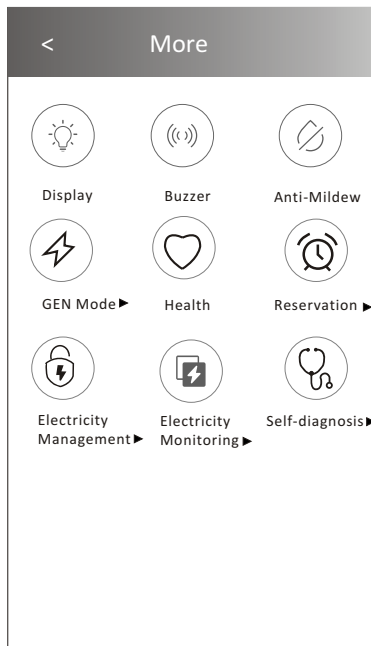


Control form2-More functions

1. Tap the More button to operate additional functions if it appears on the screen.



Note:
Some air conditioner model
don't have the more button.



Note: The appearance maybe different , some icons
will be hidden if the air conditional do no have this
function or do not enable on the current mode.

2. Tap the "Display" to switch on/off the indoor LED display.



Display

3. Tap the "Buzzer" to switch on/off the buzzing when operating through Wi-Fi APP.



Buzzer

4. Tap the "Anti-Mildew" button to activate the Anti-Mildew function, if it is available on the screen.
After AC turning off , it will start drying , reduce residual moisture and prevent mould, after function finish, it will automatically turn off.



Anti-Mildew

5. Tap the "Health" button to switch on/off the healthy function, if it is available on the screen.
It activate the antibacterial ioniser function.This function only for models with the ioniser generator.



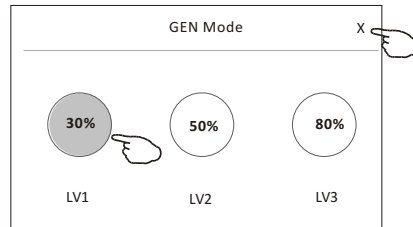
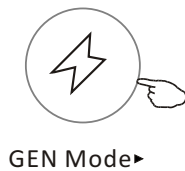
Health

Control form2-More functions

6. Tap the "GEN Mode" button, if it is available on the screen.

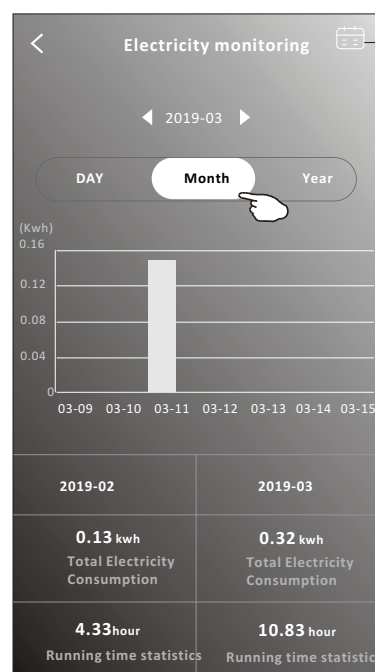
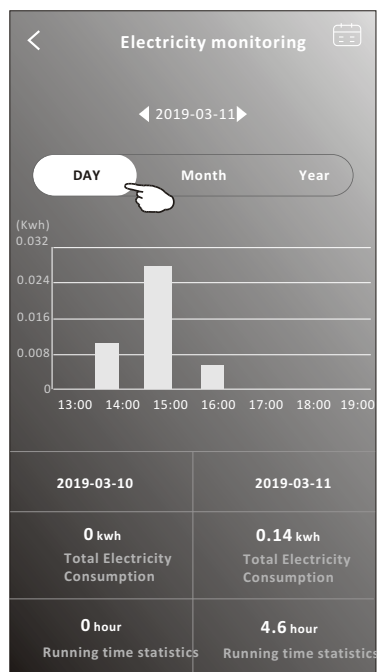
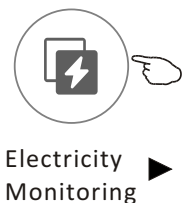
In this Mode, you can choose one of the three levels of current.

The air conditioner will maintain proper current to save energy.



7. Tap the "Electricity Monitoring" button if it is available on the screen.

In this function, you can monitor the air conditioner electricity consumption.



You can tap this button to pop up the calendar then select the date.

8. Tap the "Self-Cleaning" button, if it is available on the screen.

Check the details of the Self-Cleaning function on User Manual.



Self-Cleaning

9. Tap the "8°C Heat" button, if it is available on the screen.

This function help keep the room temperature over 8°C.

Check the details of the 8°C Heat function on User Manual.



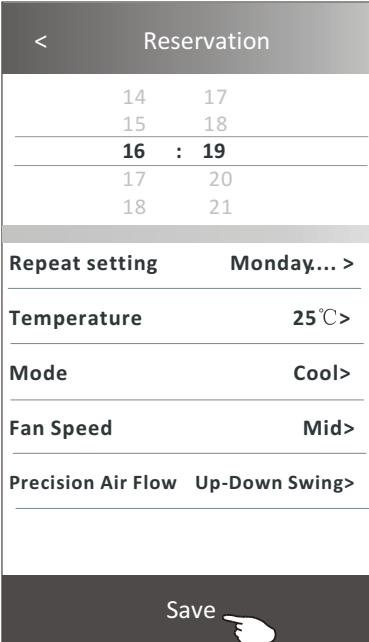
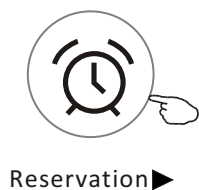
8°C Heat

Control form2-More functions

10. Tap the "Reservation" button , if it is available on the screen.

You can set the time, repeat day, temperature, mode, fan speed, air flow as you desired and then tap Save to activate the function.

The air conditioner will automatically reach your settings at the appointment time.



< Reservation

14	17
15	18
16	19
17	20
18	21

Repeat setting **Monday... >**

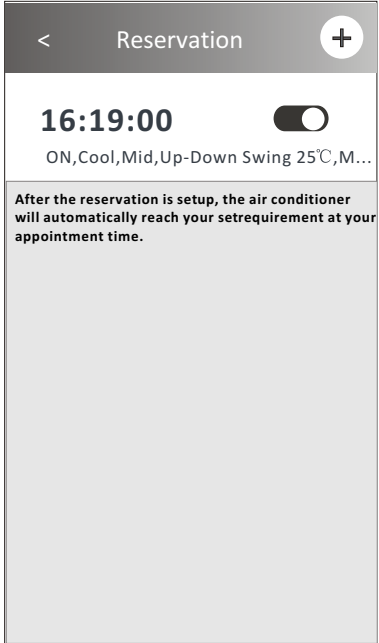
Temperature **25°C>**

Mode **Cool>**

Fan Speed **Mid>**

Precision Air Flow **Up-Down Swing>**

Save



< Reservation +

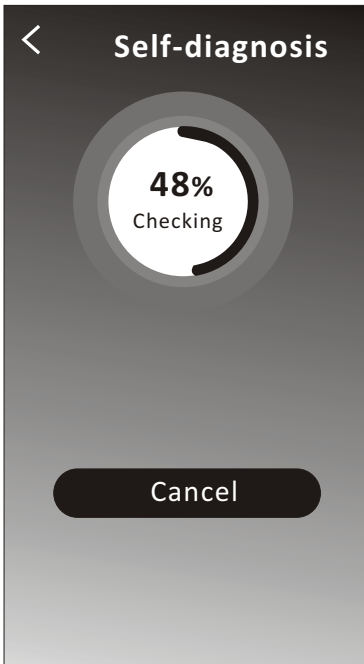
16:19:00 ☐

ON, Cool, Mid, Up-Down Swing 25°C, M...

After the reservation is setup, the air conditioner will automatically reach your setrequirement at your appointment time.

11. Tap the "Self-diagnosis" button, if it is available on the screen.

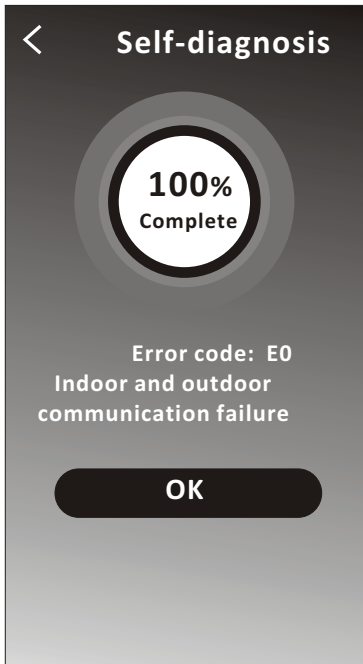
The air conditioner will automatically diagnosis itself and indicate the Error code and the problem instructions if possible.



< Self-diagnosis

48%
Checking

Cancel



< Self-diagnosis

100%
Complete

Error code: E0
Indoor and outdoor
communication failure

OK

Control form2-More functions

12. Tap the "Photosensitive" button if it is available on the screen.
This function allow the air conditioner to turn on/off the display automatically according to the light intensity.



Photosensitive


13. Tap the "Soft wind" button if it is available on the screen.
In this function, the air conditioner will blow soft airflow through the micro holes on the deflector.



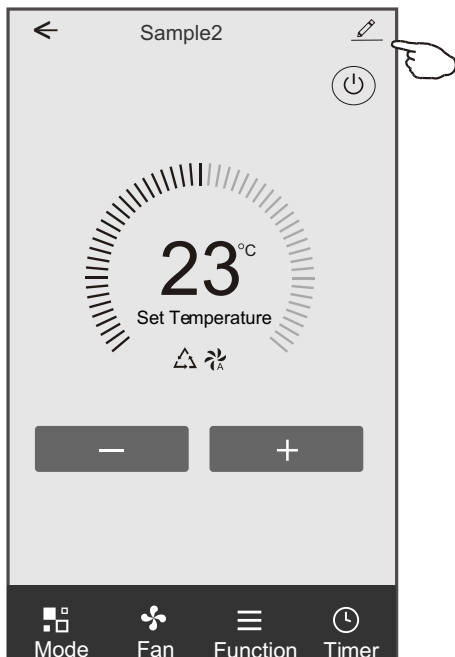
Soft Wind

Air conditioner control

Device details and management

Tap  on control form1 or tap ... on control form2 , get into the device details screen.
Here you can get some useful information and sharing the device to other accounts.
Check the following pictures and instructions carefully.

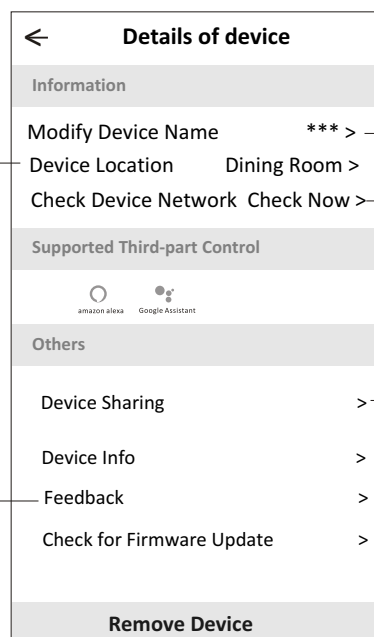
Control form1



Control form2



Tap to change the device location to another room



Tap to check the network status

Tap to check the network status

Tap to got the instruction for connecting the amazon alexa or Google Assistant voice controller

Tap to sharing the device to other account

Tap to check the Virtual ID/Wi-Fi name/IP address MAC address/Time Zone/Wi-Fi single strength

Check and update the firmware

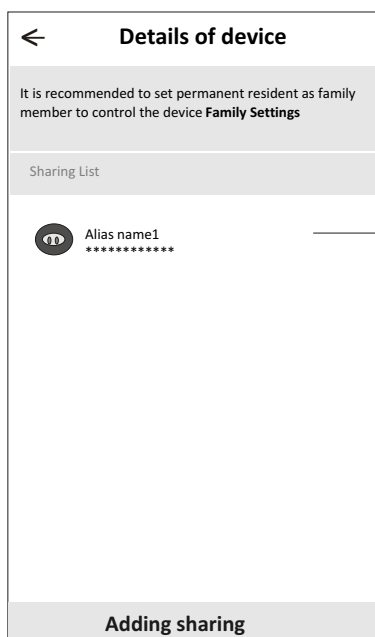
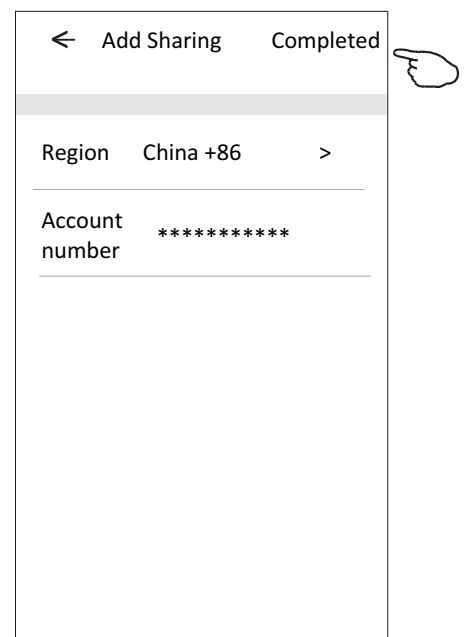
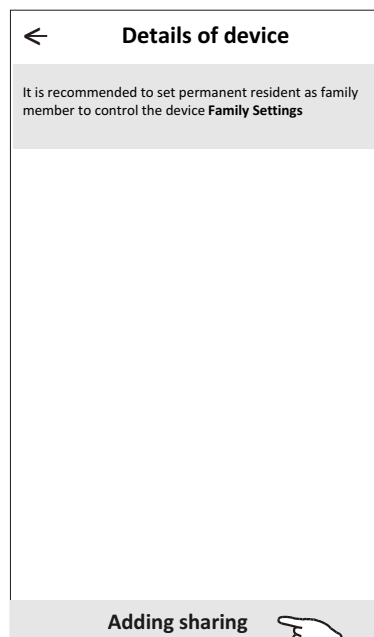
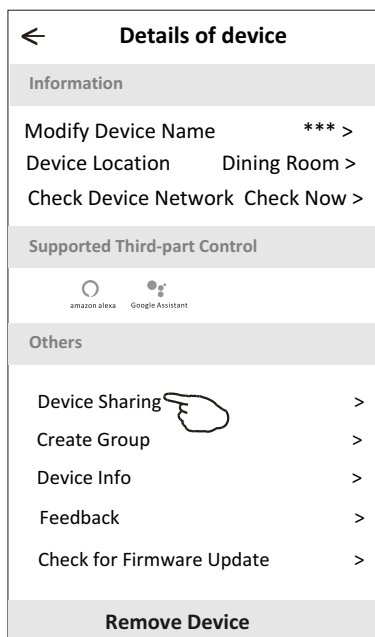
Tap to remove the device and the device will be reset automatically once be deleted.

Feed back the problems or some suggestions to the APP administrator.

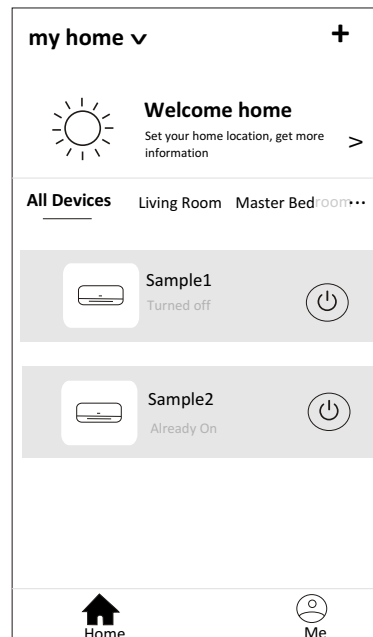
Device details and management

How to share the devices to other accounts?

1. Tap "Device Sharing" and pop up Device Sharing screen.
2. Tap "Add Sharing".
3. Select the region and enter the account which you want to sharing.
4. Tap "Completed", the account will appear on your sharing list.
5. The received sharing members should hold pressing the home screen and slide down to refresh the device list, the device will appear on the device list.

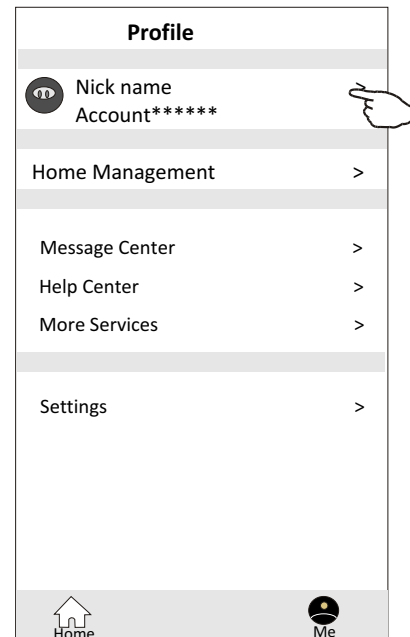
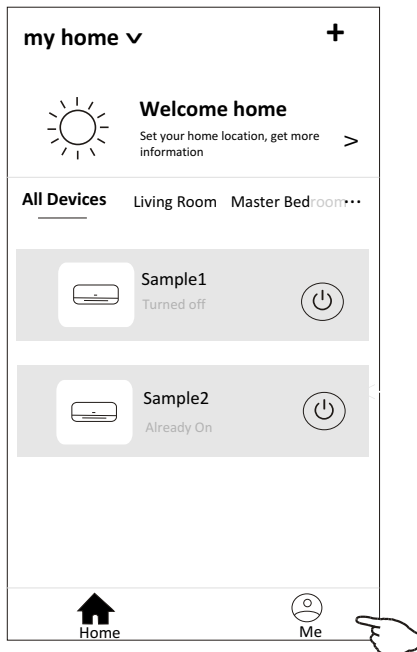


Hold the bar about 3s then you can delete the sharing account.

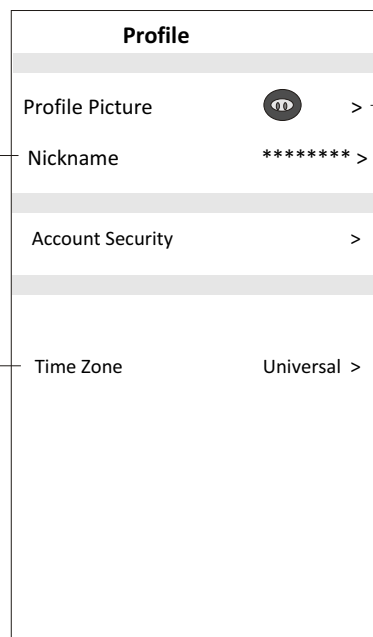


Hold on and slide down to refresh the device list

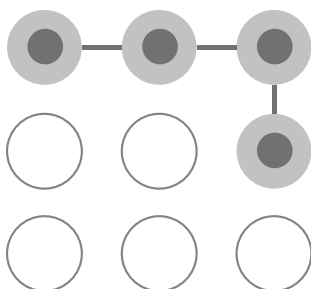
Account Profile setting



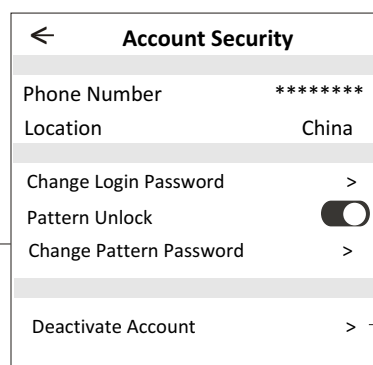
Change the nick name of your account



Select the time zone



Set a pattern password for launching the APP



Select a picture for the account from local album

Change the password like reset password on page7

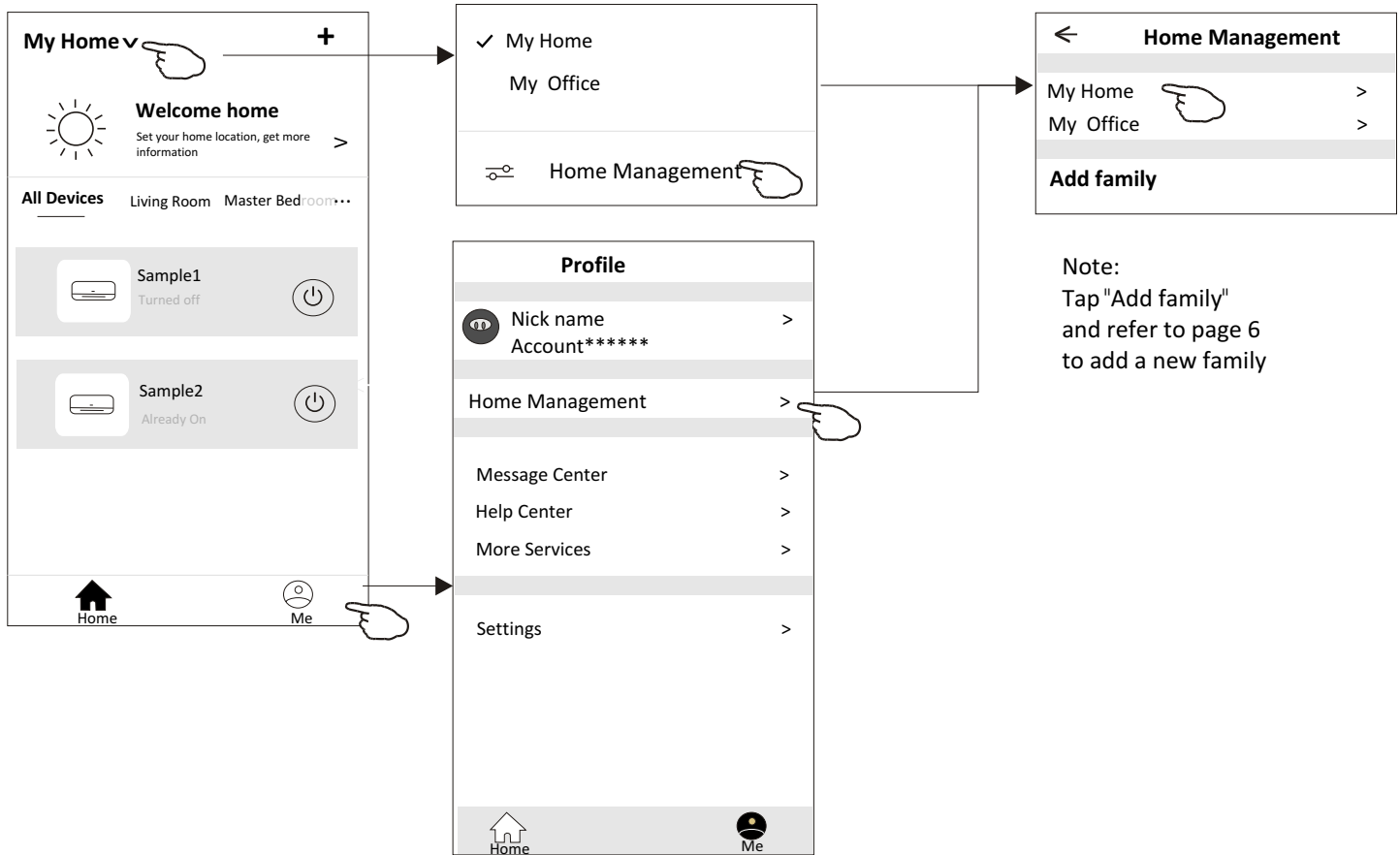
Tap the switch to enable or disable the Pattern password

Please carefully to deactivate the account for all data will be deleted.

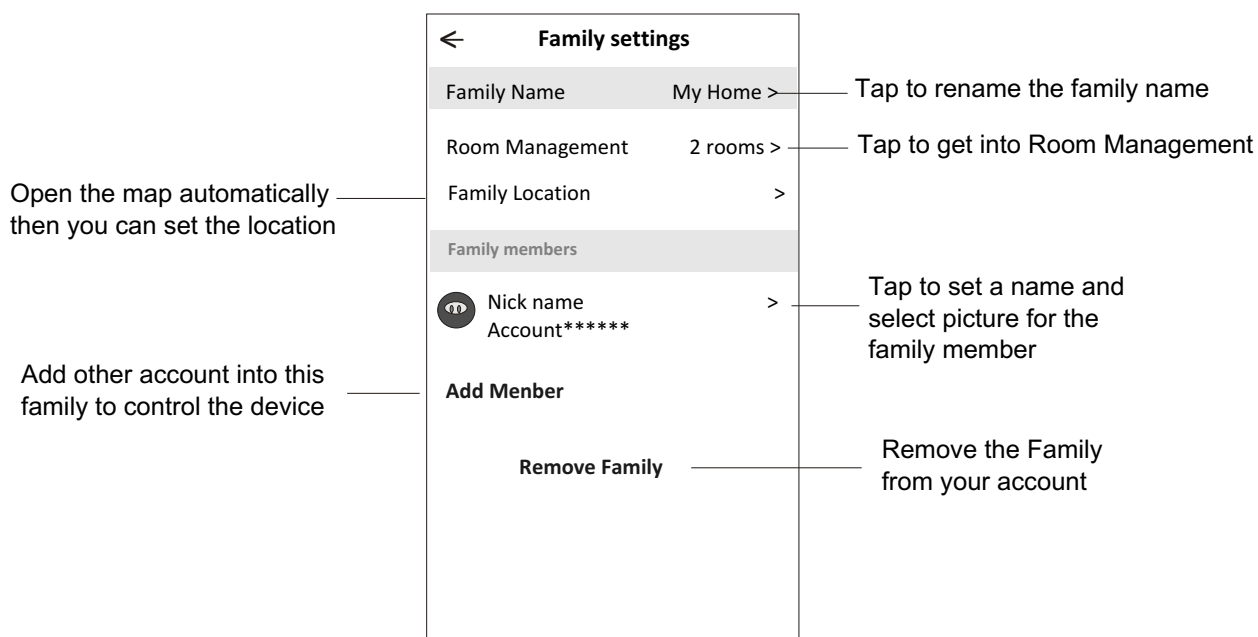
Account management

Home(Family) management

1. Tap the name of home at the left upper corner of the Home Screen and select the Home Management.
Or tap Me and tap Home Management.
2. Tap one of the families in the family list and get into Family Settings screen.



3. Set the family as the following indicators.



Notice

1. For technical update, there is maybe deviation of the actual items from what is on the manual.
Please refer to your actual product and APP.
2. Smart air conditioner APP can be altered without notice for quality improvement and also be deleted depending on the circumstances of manufacturing firms .
3. In case Wi-Fi signal strength is weakened, smart App may be disconnected. So make sure the indoor unit near to wireless router.
4. DHCP server function should be activated for wireless router.
5. The internet connection may fail because of a firewall problem. In this case, contact your internet service provider.
6. For smart phone system security and network setting, make sure Smart air conditioner APP is trusted.

Trouble Shooting

Description	Analysis of cause
Air conditioner can't be configured successfully	<ol style="list-style-type: none">1. Check the mobile connected WLAN router SSID and password is correct;2. Check whether there are additional settings of WLAN router as shown below.<ol style="list-style-type: none">1) Firewall by router itself or by PC2) MAC address filtering3) Hidden SSID4)DHCP server <p>Reboot WLAN router, mobile device and air conditioner (WLAN module) and connect air conditioner by CF mode again. Before rebooting, check nobody has already connected to same air conditioner.</p>
Mobile can't control air conditioner	<ol style="list-style-type: none">1. When air conditioner (WLAN module) is rebooted and app displays Device remove, ignoring this confirmation will lead to mobile device losing control permission of the air conditioner. You will need to connect the air conditioner by CF mode again.2. In case of power failure, mobile device will lose control permission of air conditioner for 3 minutes after power failure. (Notification will now show up on the mobile device.) If you cannot control the app (air conditioner) even after power restored, you will need to connect the air conditioner by CF mode again.
Mobile can't find air conditioner	<ol style="list-style-type: none">1. Smart Life App display Air conditioner Device offline. Please check the following conditions.<ol style="list-style-type: none">1)The air conditioner has been reconfigured.2)Air conditioner out of power.3)Router out of power.4)Air conditioner can't connect to router.5)Air conditioner can't connect to network through the router.6)Mobile device can't connect to network.2. After adding the device, it disappears in device list . Hold and slide down to refresh the device list. If it has no change, shut down the app and start again.



Funcția Wi-Fi – Manualul utilizatorului



Această descriere se aplică aparatelor de aer condiționat cu funcție Wi-Fi. Citiți manualul cu atenție înainte de a utiliza produsul și păstrați-l la îndemână pentru referințe viitoare.

Notă: doar pentru aparatele de aer condiționat de tip "split" (divizat)

Declarații

Declarația Comisiei federale de comunicare privind interferența

Acest dispozitiv respectă Secțiunea 15 din Regulamentul FCC. Funcționarea este supusă următoarelor două condiții: (1) Dispozitivul nu trebuie să cauzeze interferențe dăunătoare și (2) dispozitivul trebuie să accepte orice interferență, inclusiv interferențele care pot determina o funcționare nedorită.

Orice schimbări sau modificări neaprobate în mod expres de partea responsabilă de conformitate ar putea anula autoritatea utilizatorului de a utiliza dispozitivul.

Notă: dispozitivul a fost testat și s-a constatat că acesta corespunde limitelor unui dispozitiv digital din Clasa B, în conformitate cu secțiunea 15 din Regulamentul FCC. Limitele au fost stabilite pentru a asigura o protecție rezonabilă împotriva interferențelor dăunătoare cu aparatele casnice. Acest dispozitiv generează, folosește și poate emite energie de radiofrecvență, iar dacă nu este instalat și folosit conform instrucțiunilor, poate cauza interferențe dăunătoare cu radiocomunicațiile. Cu toate acestea, nu există garanția că nu vor apărea interferențe cu anumite aparate. Dacă acest echipament cauzează interferențe dăunătoare privind recepția radio sau TV, fapt ce poate fi constatat prin pornirea și oprirea echipamentului, încercați să corectați interferența luând una sau mai multe dintre următoarele măsuri:

- reorientați sau mutați antena de recepție;
- măriți distanța dintre echipament și receptor;
- conectați echipamentul la o priză din alt circuit decât cel la care este conectat receptorul;
- consultați-vă cu un distribuitor sau un tehnician radio/TV experimentat, pentru a primi ajutor.

Declarație de expunere la radiații FCC

Acest dispozitiv respectă limitele FCC de expunere la radiații stabilite pentru un mediu necontrolat. Acest echipament trebuie instalat și operat la o distanță minimă de 20 cm între radiator și corpul dumneavoastră.

Expunere RF: trebuie să se mențină o distanță de 20 cm între antenă și utilizatori, iar modulul emițător nu poate fi amplasat împreună cu niciun alt emițător sau antenă.

Declarație ISED

Etichetă de conformitate cu Inovație, Știință și Dezvoltare Economică Canada ICES-003: CAN ICES-3 (B)/ NMB-3 (B)

Acest dispozitiv conține transmițător(i)/ receptor(i) fără licență și respectă normele RSS pentru echipamente fără licență ale organismului Inovație, Știință și Dezvoltare Economică Canada. Funcționarea este supusă următoarelor două condiții:

1. Dispozitivul nu trebuie să cauzeze interferențe;
2. Dispozitivul trebuie să accepte orice interferență, inclusiv interferențele care pot determina o funcționare nedorită.

Acest echipament respectă limitele de expunere la radiații ISED RSS-102 stabilite pentru un mediu necontrolat. Acest dispozitiv trebuie instalat și operat la o distanță minimă de 20 cm între radiator și orice parte a corpului dumneavoastră.

CONȚINUT

Specificație pentru Modulul Wi-Fi și instrucțiuni de operare	1
Instalarea modului Wi-Fi (opțional)	2
Descărcarea și instalarea aplicației	3
Activarea APP	4
Înregistrare	5
Autentificare	7
Adăugare dispozitiv	9
Controlul aparatului de aer condiționat	13
Gestionarea contului	33
Depanarea defecțiunilor	35

Specificație pentru Modulul Wi-Fi și instrucțiuni de operare

1. Specificații minime pe un telefon Smart:

Android versiunea 5.0 sau mai nouă

IOS versiunea 9.0 sau mai nouă

2. Parametri de bază pentru modulul Wi-Fi

Parametri	Detalii
Frecvență rețea	2.400 - 2.4835GHz
Standarde WLAN	IEEE 802.11 b/g/n (canale 1-14, canale 1-13 pentru UE/UA, canale 1-11 pentru SUA/CA)
Suport stivă de protocol	IPv4/TCP/UDP/HTTPS/TLS/DNS
Suport securitate	WEP/WPA/WPA2/AES128
Suport tip rețea	STA/AP/STA+AP
Putere RF max.	18.5 dbm
Frecvență bluetooth	2.402 - 2.480GHz
Putere RF bluetooth	9 dbm

3. Instrucțiuni de operare. Instrucțiunile de mai jos sunt doar pentru referință.

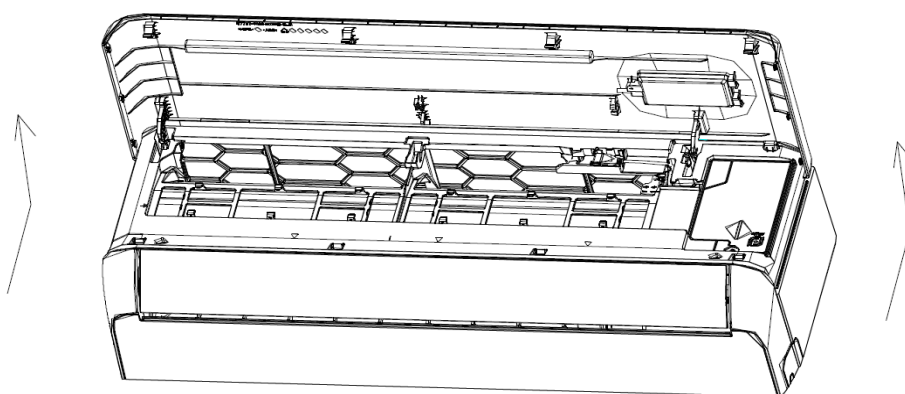
Pași operare	Articole operare	Cont nou	Reinstalare aplicație (înregistrat anterior)
Pasul 1	Descărcare și instalare aplicație	DA	DA
Pasul 2	Activare aplicație	DA	DA

Pasul 3	Înregistrare cont	DA	NU
Pasul 4	Autentificare	DA	DA
Pasul 5	Adăugare dispozitiv la comenzi	DA	Dispozitivul înregistrat va fi păstrat.

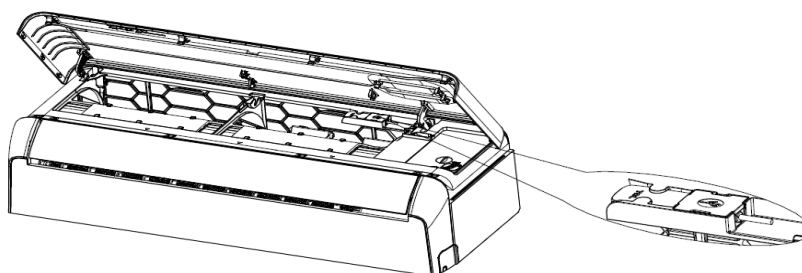
Notă: Dacă ați înregistrat deja contul și ați adăugat dispozitivul, atunci când reinstalați aplicația și vă autentificați, dispozitivul adăugat va fi păstrat.

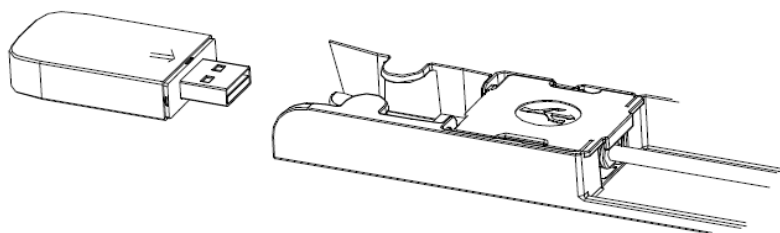
Instalarea modului Wi-Fi (opțional)

1. Deschideți panoul unității interioare.



2. Scoateți capacul USB Wi-Fi, urmați săgeata și introduceți modulul USB Wi-Fi în fanta USB rezervată pe cadru.





Descărcarea și instalarea aplicației



SmartLife-SmartHome

Pentru smartphone Android

Metoda 1: Scanați codul QR cu un cititor de coduri, descărcați și instalați aplicația.

Metoda 2: Deschideți Google "Play Store" pe smartphone și căutați "SmartLife-SmartHome", descărcați și instalați aplicația.



Pentru smartphone IOS

Metoda 1: Scanați codul QR și urmați instrucțiunile pentru a intra în "AppStore", descărcați și instalați aplicația.

Metoda 2: Deschideți Apple "AppStore" pe smartphone și căutați "SmartLife-SmartHome", descărcați și instalați aplicația.





Notă:

Activați accesul la Storage/ Location/ Camera (Stocare/Loc/Cameră) pentru această aplicație atunci când o instalați, altfel veți avea probleme de funcționare.

Activarea aplicației

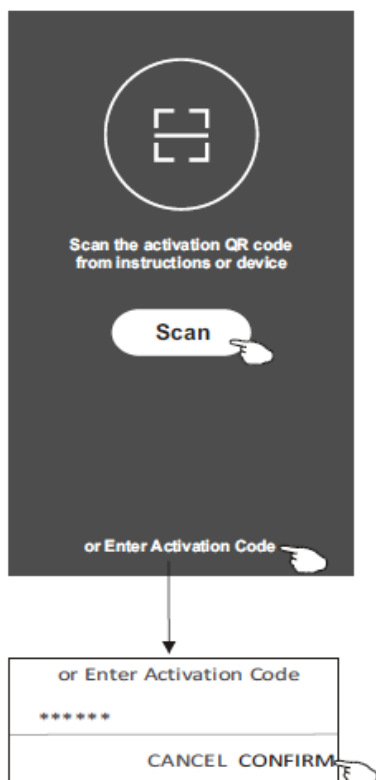
Dacă folosiți aplicația pentru prima dată, aceasta trebuie activată.

1. Lansați aplicația "Smart Life" pe smartphone.



SmartLife-SmartHome

2. Metoda 1: Apăsați butonul "Scan" și scanați codul QR de activare corespunzător
Metoda 2: Apăsați "sau introduceți Cod Activare" în partea de jos a ecranului, apoi introduceți codul de activare și apăsați "CONFIRM".



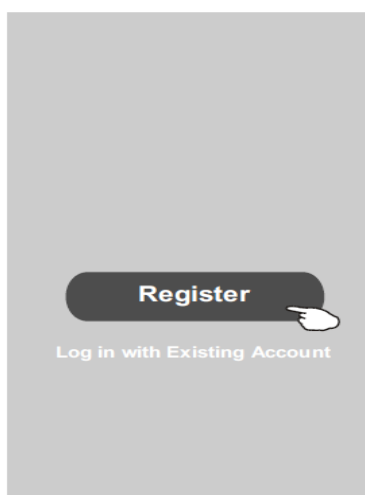
Activați codul QR și codul de activare



Notă: Fără codul QR sau codul de activare nu puteți activa sau folosi aplicația. Păstrați-le bine.

Înregistrare

1. Dacă nu aveți un cont, apăsați "Register" (*Înregistrare*)
2. Citiți Politica de Confidențialitate și apăsați "Agree" (*Sunt de acord*)



Aviz

Înțelegem importanța confidențialității dvs. Pentru a prezenta mai complet colectarea și utilizarea datelor dvs. personale, am revizuit în detaliu politica noastră de confidențialitate și acordul utilizatorului, în conformitate cu cele mai recente legi și reglementări. Când faceți clic pe [De acord, ați citit, înțeles și acceptat pe deplin Politica de confidențialitate actualizată și Acordul utilizatorului. Vă rugăm să citiți politica noastră de confidențialitate și, dacă aveți întrebări, nu ezitați să ne contactați.

Politica de confidențialitate și Acordul utilizatorului



Nu sunt de acord

Sunt de acord

3. Apăsați ">" și selectați țara.
4. Introduceți adresa dvs de email.
5. Apăsați butonul "Obține cod de verificare".

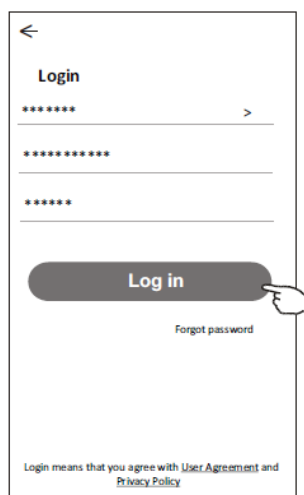
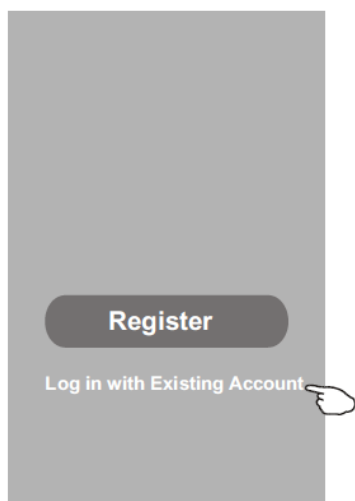
Introduceți adresa de email aici

Căutați țara sau mișcați-vă în sus și în jos pe ecran pentru a găsi și selecta Țara.

6. Introduceți codul de verificare pe care l-ați primit pe email.
7. Setati Parola cu 6-20 caractere, care să includă caractere și numere.
8. Apăsați "Done" (*Terminat*)

Autentificare

1. Apăsați "Autentificare cu un cont existent"
2. Introduceți contul înregistrat și parola.
3. Apăsați butonul "Log in" (*Autentificare*)

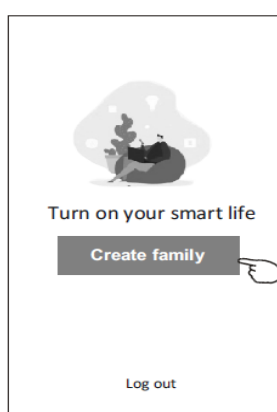


Introduceți contul aici

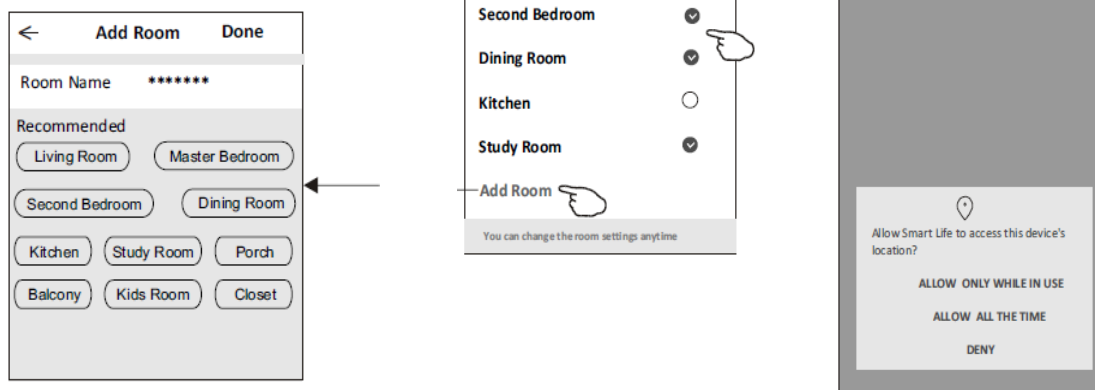
Introduceți parola

Dacă folosiți aplicația pentru prima oară, trebuie să creați o familie:

4. Apăsați "Create family" (*creează familie*)
5. Dați un nume familiei dvs.
6. Stabiliți locul.
7. Selectați camerele standard sau adăugați spații noi.
8. Apăsați "Done" (*terminat*) și "Completed" (*complet*)



Selecțați camera recomandată sau creați o cameră nouă, apoi apăsați Terminat.

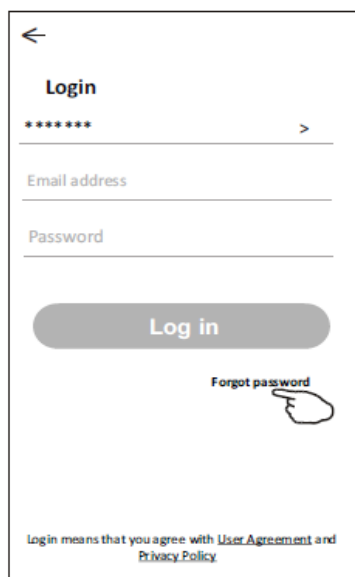


Notă: Aplicația poate deschide harta pe telefonul dvs, de unde puteți seta locul în care vă aflați.

Ai uitat parola

Dacă ați uitat parola sau doriți să o schimbați, efectuați următoarele:

1. Apăsați "Am uitat parola".
2. Introduceți contul (adresa de email) și apăsați "Obține cod de verificare".
3. Introduceți codul de verificare primit pe email.
4. Setati noua parolă și apăsați "Terminat"



←

Login

***** >

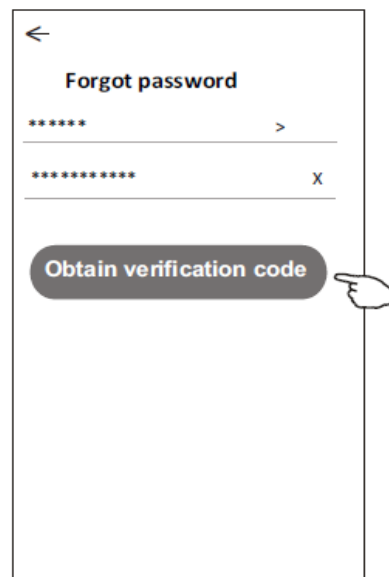
Email address

Password

Log in

Forgot password

Login means that you agree with [User Agreement](#) and [Privacy Policy](#)



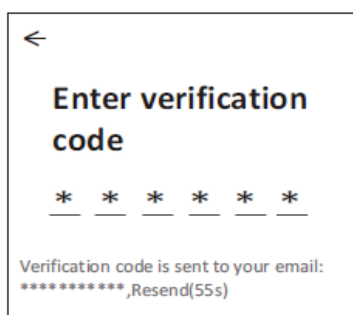
←

Forgot password

***** >

***** X

Obtain verification code



←

Enter verification code

* * * * *

Verification code is sent to your email: ***** ,Resend(55s)



←

Set Password

* * * * *

6-20 characters for password, including character, numbers

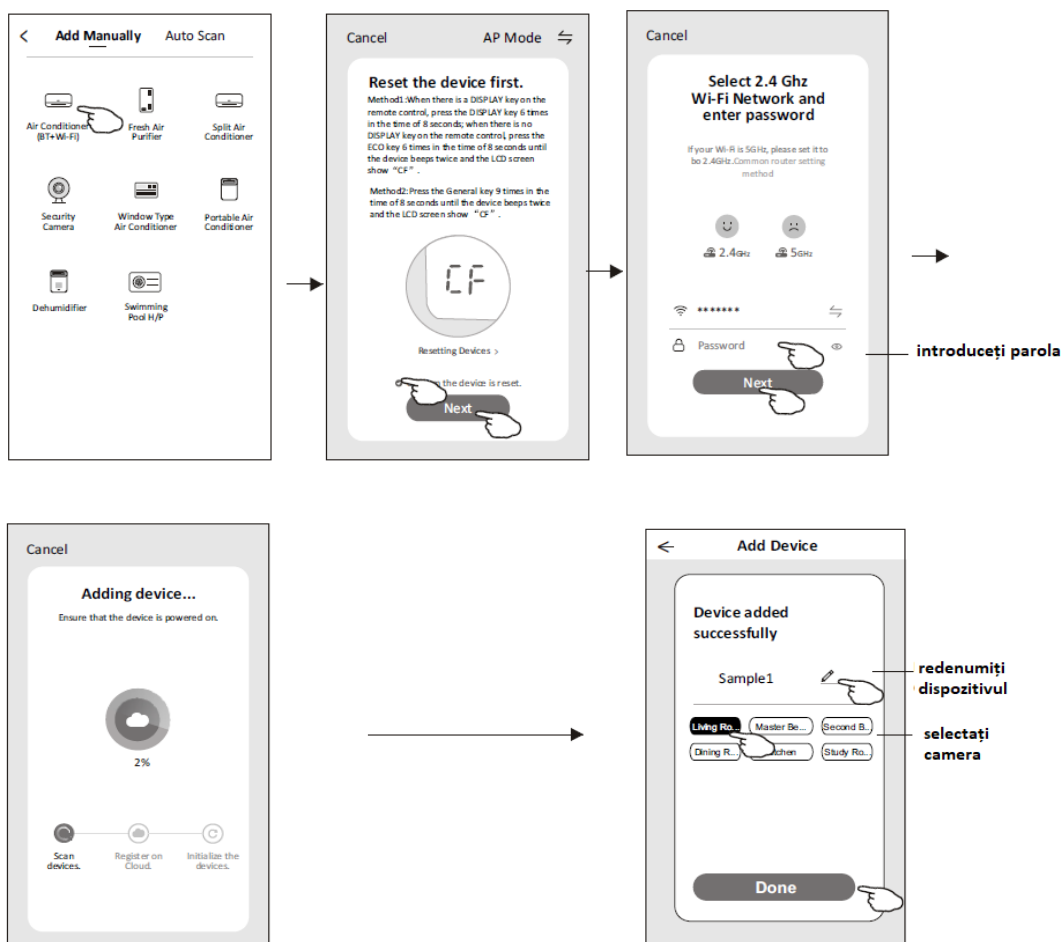
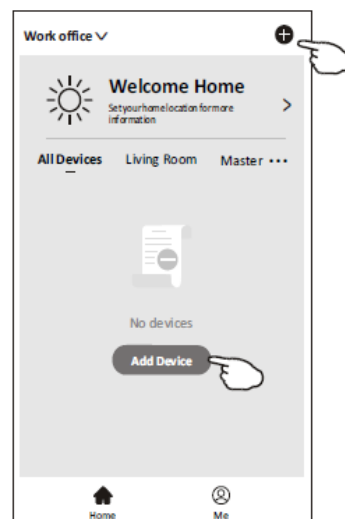
Done

Adăugare dispozitiv

Aveți la dispoziție 3 metode de adăugare a dispozitivului.

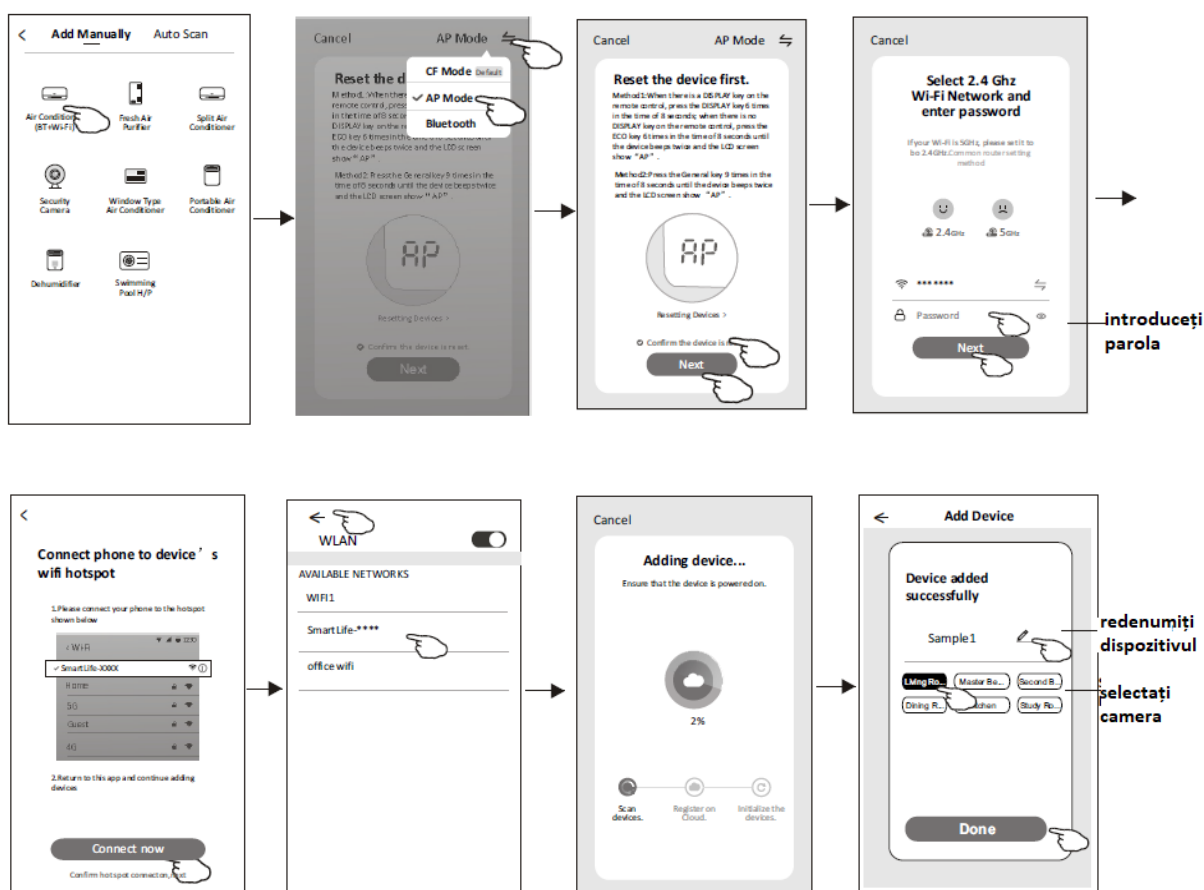
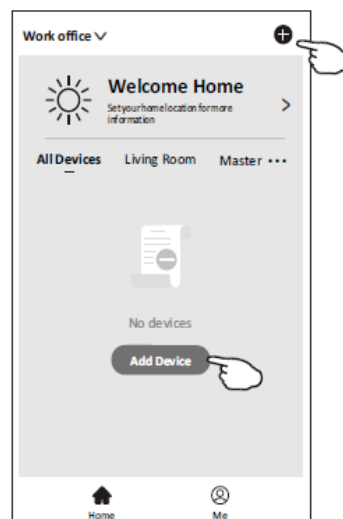
1-Mod CF

1. Porniți unitatea interioară, nu trebuie neapărat să porniți și aerul condiționat.
2. Faceți clic pe "+" în colțul din dreapta sus al ecranului "Home" sau apăsați "Adăugare dispozitiv" pe camera în care nu este setat dispozitivul.
3. Apăsați simbolul "Aer condiționat(BT+Wi-Fi)".
4. Urmăriți indicațiile de pe ecranul următor pentru a reseta modulul Wi-Fi, apoi bifați "Confirmați că dispozitivul este resetat" și apăsați "Următorul".
5. Introduceți parola Wi-Fi, care este aceeași cu cea a telefonului dvs conectat, apoi apăsați "Următorul".
6. Puteți vedea rata procentuală a procesului de conectare, în același timp "PP", "SA", "AP" sunt luminate și pornesc ecranul unității interioare.
 "PP" înseamnă "Caută router"
 "SA" înseamnă "conectat la router"
 "AP" înseamnă "conectat la server"




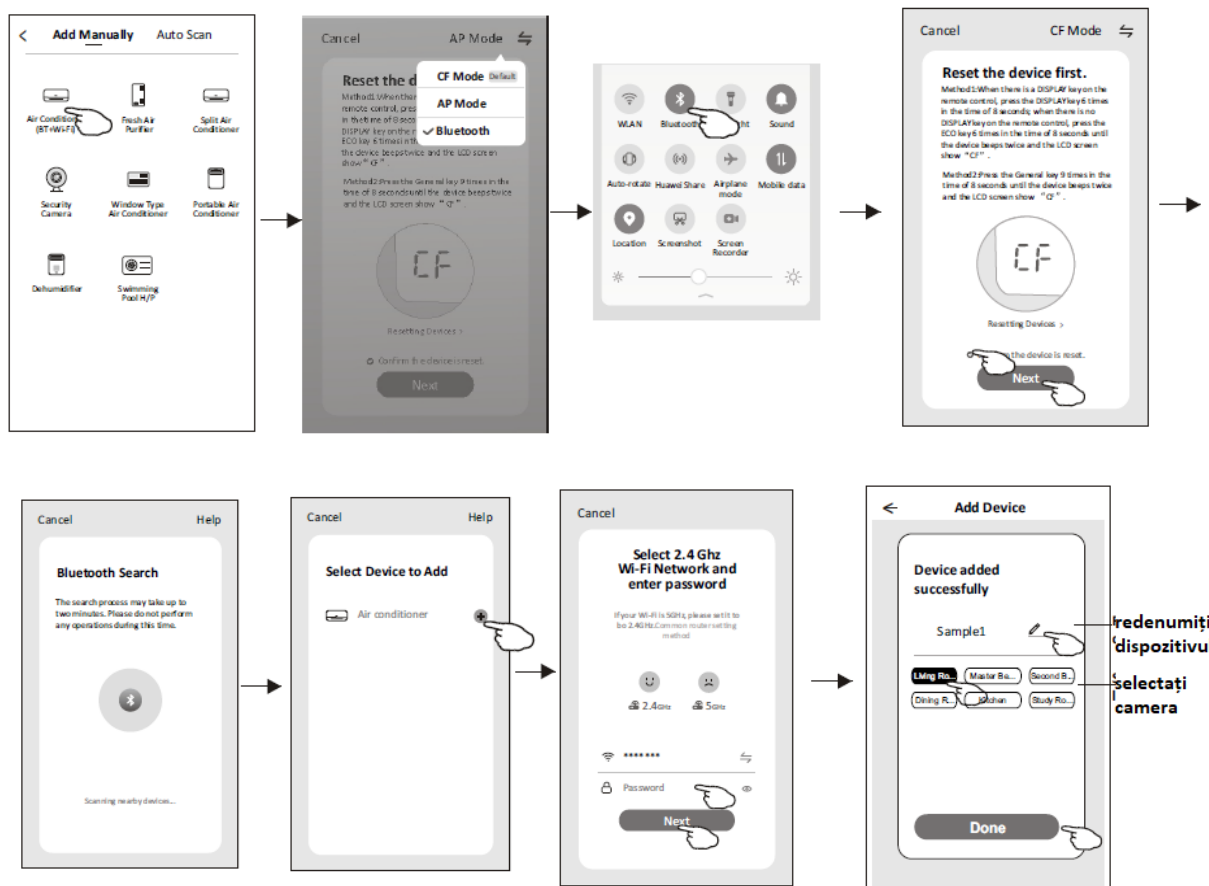
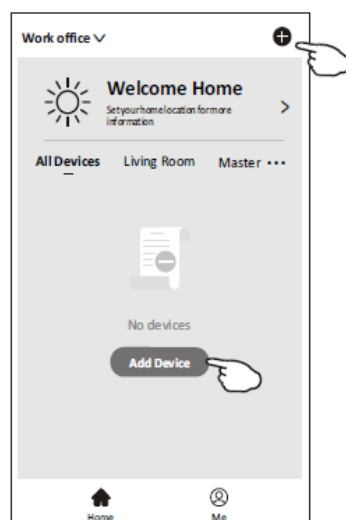
2-Mod AP

1. Porniți unitatea interioară, nu trebuie neapărat să porniți și aerul condiționat.
2. Faceți clic pe "+" în colțul din dreapta sus al ecranului "Home" sau apăsați "Adăugare dispozitiv" pe camera în care nu este setat dispozitivul.
3. Apăsați simbolul "Aer condiționat(BT+Wi-Fi)".
4. Apăsați ⇐ din colțul din dreapta sus și selectați "Mod AP", apoi urmați indicațiile de pe ecran pentru a reseta modulul Wi-Fi, apoi bifați "Confirmați că dispozitivul este resetat" și apăsați "Următorul".
5. Introduceți parola Wi-Fi, care este aceeași cu cea a telefonului dvs conectat, apoi apăsați "Următorul".
6. Citiți cu atenție instrucțiunile și apăsați "Conectează acum"
7. În ecranul de setare a rețelei, selectați "SmartLife-****" și apoi apăsați "←"
8. Puteți vedea rata procentuală a procesului de conectare, în același timp "PP", "SA", "AP" sunt luminate și pornesc ecranul unității interioare.
 "PP" înseamnă "Caută router"
 "SA" înseamnă "conectat la router"
 "AP" înseamnă "conectat la server"



3-Mod Bluetooth

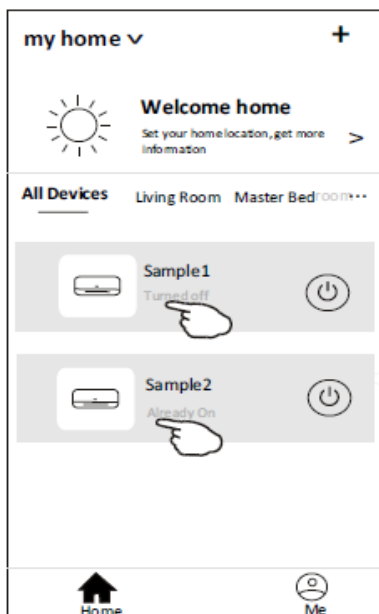
1. Porniți unitatea interioară, nu trebuie neapărat să porniți și aerul condiționat.
2. Faceți clic pe "+" în colțul din dreapta sus al ecranului "Home" sau apăsați "Adăugare dispozitiv" pe camera în care nu este setat dispozitivul.
3. Apăsați simbolul "Aer condiționat(BT+Wi-Fi)".
4. Asigurați-vă că Bluetooth este activat pe telefonul dvs.
5. Apăsați  din colțul din dreapta sus și selectați "Bluetooth", apoi urmați indicațiile de pe ecran pentru a reseta modulul Wi-Fi, apoi bifați "Confirmați că bluetooth este resetat" și apăsați "Următorul".
6. Selectați unul din dispozitivele găsite și apăsați "+"
7. Introduceți parola Wi-Fi, care este aceeași cu cea a telefonului dvs conectat, apoi apăsați "Următorul".
8. Puteți vedea rata procentuală a procesului de conectare, în același timp "PP", "SA", "AP" sunt luminate și pornesc ecranul unității interioare.
 "PP" înseamnă "Caută router"
 "SA" înseamnă "conectat la router"
 "AP" înseamnă "conectat la server"



redenumiți
dispozitivul
selecționați
camera

Controlul aparatului de aer condiționat

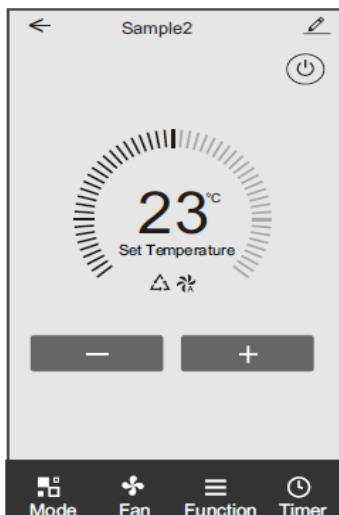
Ecranul de control al dispozitivului va apărea automat după ce ați adăugat dispozitivul.
Ecranul de control al dispozitivului va apărea manual atingând denumirea dispozitivului pe ecranul de bază.



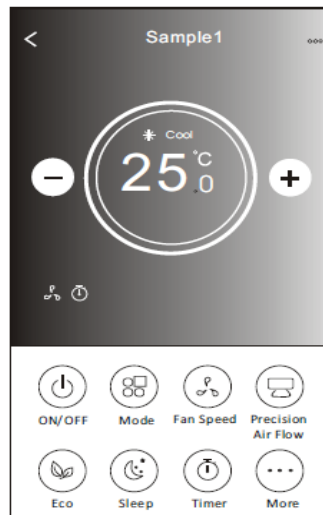
Notă:

*Există două forme de control pe dispozitiv, în funcție de software sau firmware de module Wi-Fi.
Citiți cu atenție manualul în funcție de interfața reală de control.*

Pagina de comenzi 1



Pagina de comenzi 2

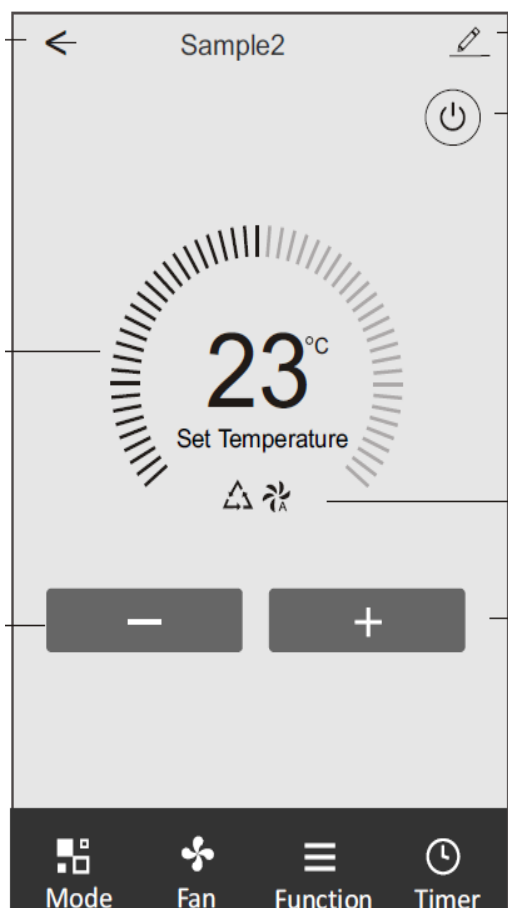


Pagina de comenzi 1

Înapoi la
ecranul de bază

Indicator de setare a
temperaturii

Scăderea temperaturii



Detalii și gestionare
dispozitiv

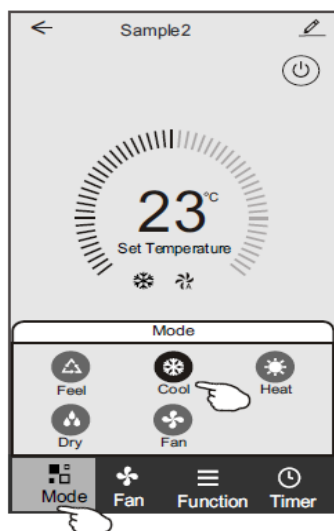
Porniți/ Opriți aparatul de
aer condiționat

Mod selectat/ Viteza
ventilatorului/ Indicator
funcții

Creșterea temperaturii

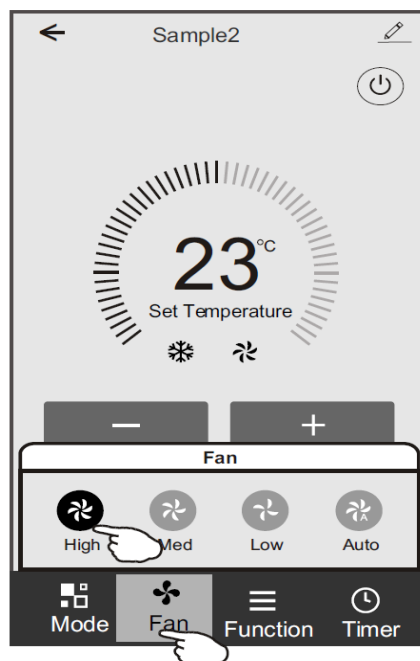
Pagina de comenzi 1 – Setarea modului

1. Apăsați Mod pe ecranul Mod.
2. Selectați unul din moduri Feel/Cool/Heat/Dry/Fan (*Sensibil/ Răcire/ Încălzire/ Uscare/ Ventilator*)
3. Apăsați ecranul oriunde în jurul temperaturii setate pentru a anula setarea Modului.



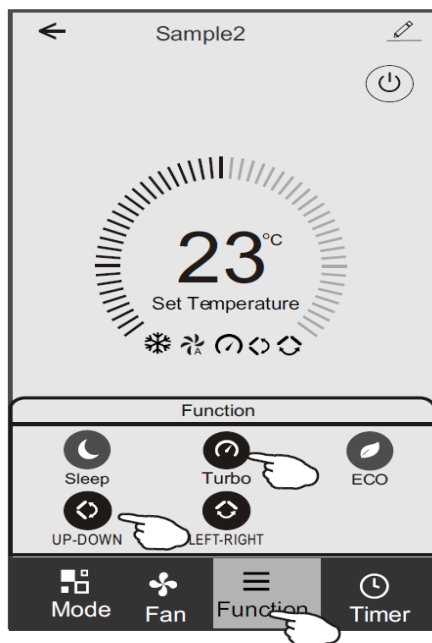
Pagina de comenzi 1 – Selectați viteza ventilatorului

1. Apăsați Fan (*ventilator*) pe ecranul Ventilator.
2. Selectați una din vitezele ventilatorului Mare/ medie/ mică/ auto.
3. Apăsați oriunde în jurul setării temperaturii pentru a anula selecția.



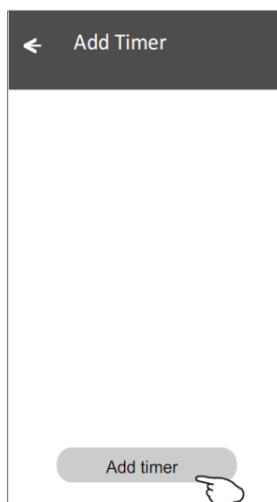
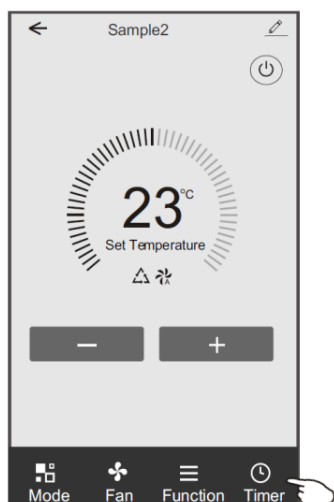
Pagina de comenzi 1 – Setarea funcțiilor

1. Apăsați Funcție pe ecranul Funcții.
2. Selectați una din funcții Sleep/ Turbo/ ECO.
3. Selectați UP-DOWN/ LEFT-RIGHT (*sus-jos/ stânga/dreapta*) pentru mișcarea automată în direcția SUS-JOS/ STÂNGA-DREAPTA.
4. Apăsați oriunde în jurul setării temperaturii pentru a anula setarea.



Pagina de comenzi 1 – Adăugare temporizator

1. Apăsați Timer (*temporizator*) pe ecranul Adăugare temporizator.
2. Apăsați Adaugă temporizator.

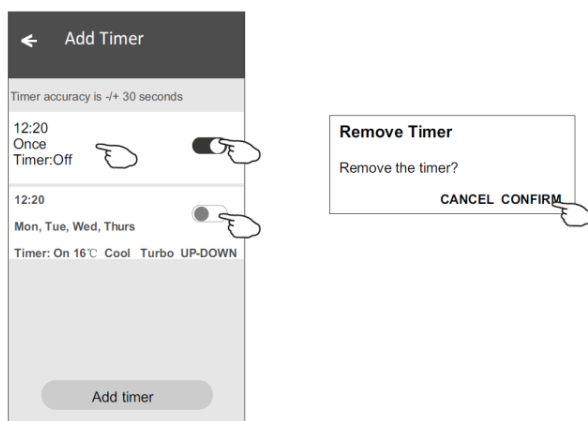


3. Selectați ora, selectați zilele și Temporizator on/off.
4. Selectați Mod/ Viteză ventilator/ Funcție și apoi setarea temperaturii pentru Temporizator activ.
5. Apăsați Save (*Salvează*) pentru a adăuga temporizatorul.

	Timer on	Timer off	
Anulare temporizator	Cancel	Cancel	Adăugare temporizator
	Add Timer	Add Timer	
	Save	Save	
	12 07	12 25	
	13 08	13 26	
	14 09	14 27	
	
Setare oră	15 10	15 28	Setare minute
	
	16 11	16 29	
	17 12	17 30	
	18 13	18 31	
	
	Timer Off	Select days to use Smart Mode	
	Timer On <input checked="" type="checkbox"/>	Mon Tues Wed Thur Fri Sat Sun	Setare săptămânală
Setare mod	Mode		
Setare viteză ventilator	Fan	Timer Off <input checked="" type="checkbox"/>	Setare temporizator ON/OFF
		Timer On	
Setare temperatură	Set Temperature		
	23°C		
	Function		
	>		

Pagina de comenzi 1 – Gestionarea temporizatorului

1. Apăsați bara temporizatorului pentru editare, de ex. procesul de adăugare.
2. Faceți clic pe comutator pentru a activa sau dezactiva Temporizatorul.
3. Țineți apăsat pe bară aprox. 3 secunde și va apărea ecranul de Dezactivare a temporizatorului (*Remove Timer*), apăsați CONFIRM și acesta va fi dezactivat.



Pagina de comenzi 2

Interfața principală de control

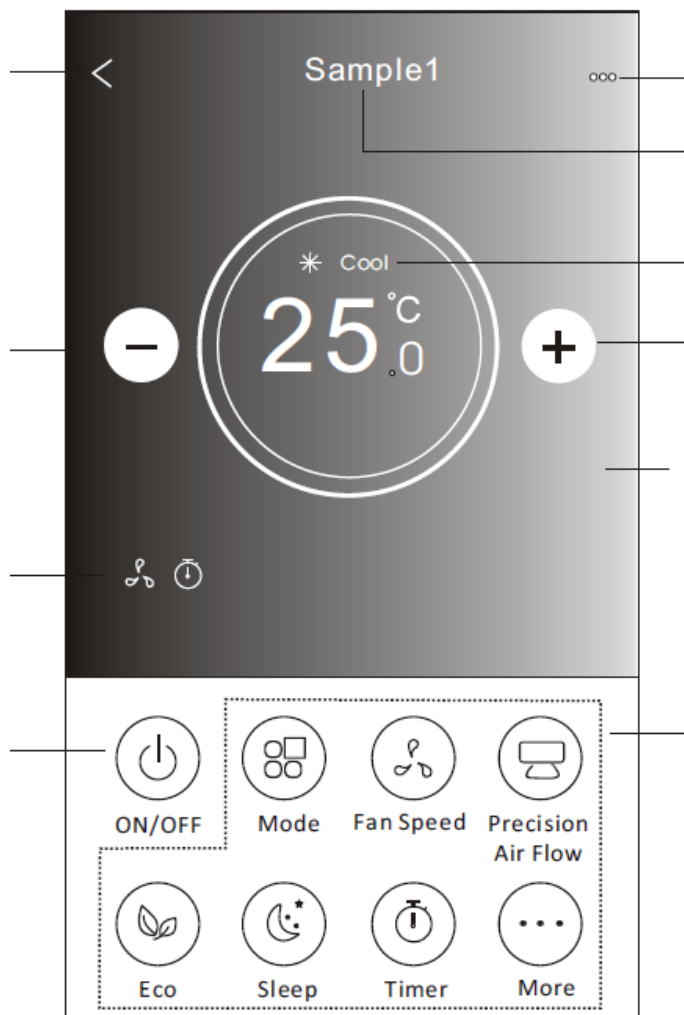
Înapoi la ecranul de bază
(Home)

Scăderea temperaturii

Indicator
selectate

Funcții

Pornit/ Oprit



Recomandări

Denumirea dispozitivului

Mod curent

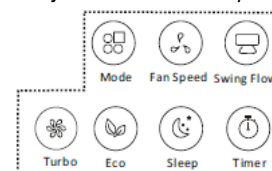
Creșterea temperaturii

Fond divers pentru fiecare
mod: Răcire/ Încălzire/
Uscare/ Ventilator/ Auto

Butoane funcții:

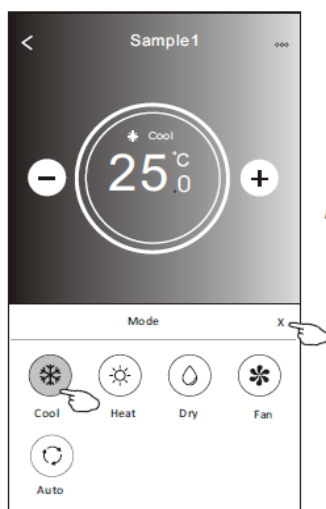
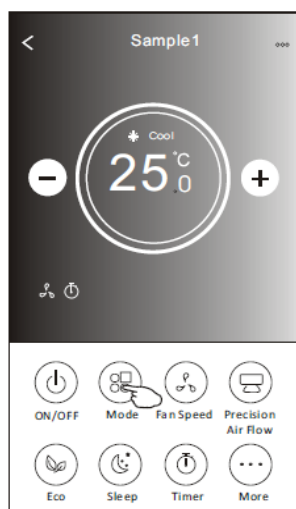
Notă: acestea diferă în funcție de
modelul aparatului de aer
condiționat.

Mai jos este un alt exemplu:



Pagina de comenzi 2 – Setarea modului

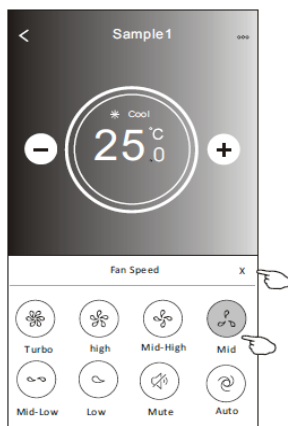
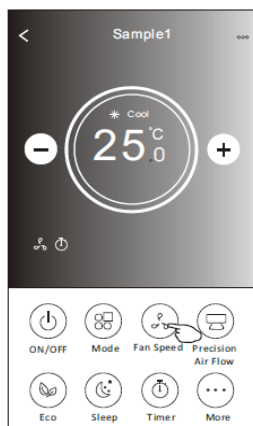
1. Apăsați butonul Mod.
2. Pe ecranul Mod sunt 5 moduri, apăsați un buton pentru a seta modul de funcționare a aparatului.
3. Apăsați butonul X pentru a reveni la ecranul principal de control.
4. Modul și fondul se vor schimba pe ecran.



Notă: Citiți cu atenție detaliile fiecărui mod din manualul utilizatorului pentru a cunoaște mai bine aceste funcții.

Pagina de comenzi 2 – Selectarea vitezei ventilatorului

1. Apăsați butonul pentru viteza ventilatorului.
2. Alegeți viteza dorită și apăsați selecția.
3. Apăsați butonul X pentru a reveni la ecranul principal de control.
4. Indicatorul vitezei selectate va apărea pe ecran.



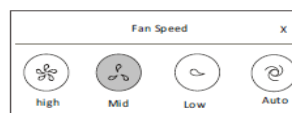
Mod	Viteză ventilator
Rece	Toate vitezele
Ventilator	Toate vitezele
Uscat	
Cald	Toate vitezele
Auto	Toate vitezele

Notă:

Viteza ventilatorului nu poate fi reglată pe modul Uscat.

Notă: Ecranul diferă în funcție de modelul aparatului de aer condiționat.

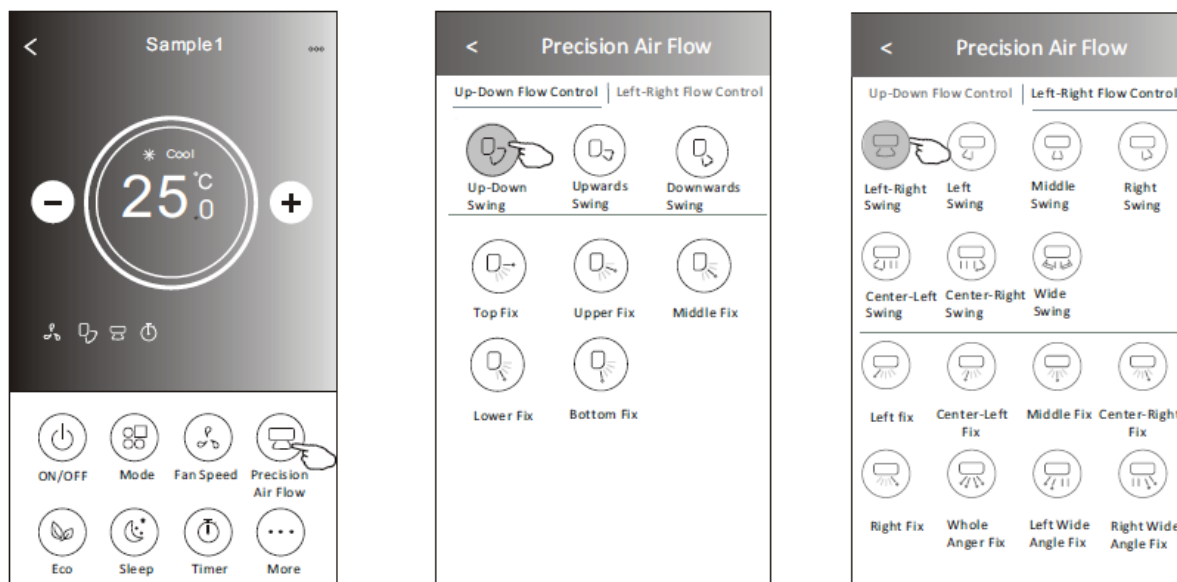
Un alt exemplu mai jos:



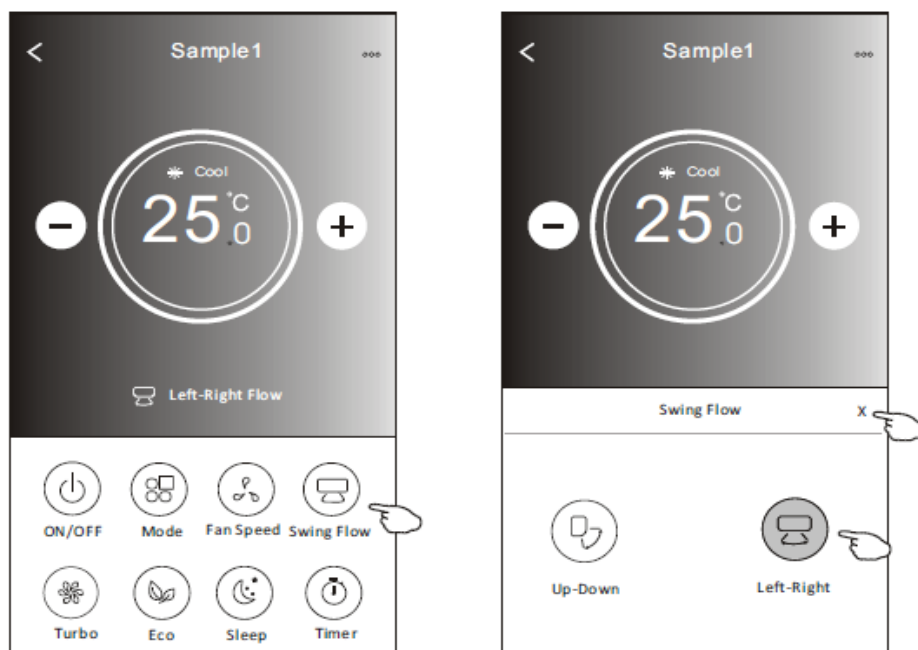
Pagina de comenzi 2 – Controlul debitului de aer

1. Apăsați butonul Precizie Debit Aer sau Mișcare Debit Aer.
2. Alegeți debitul de aer dorit și selectați-l.
3. Apăsați butonul X pentru a reveni la ecranul principal de control.
4. Indicatorul de debit de aer va apărea pe ecran.

Notă: Pentru modelele fără Mișcare auto stânga-dreapta, veți auzi un sunet scurt, fără să se întâmple nimic.

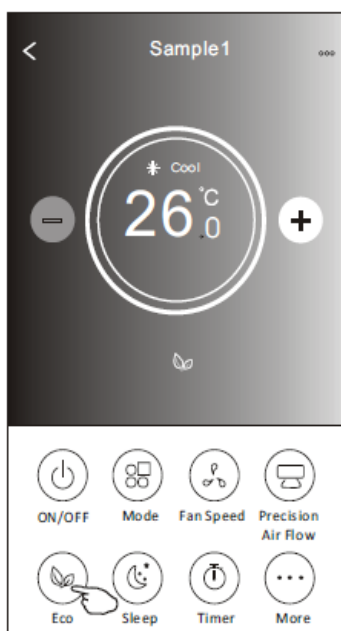
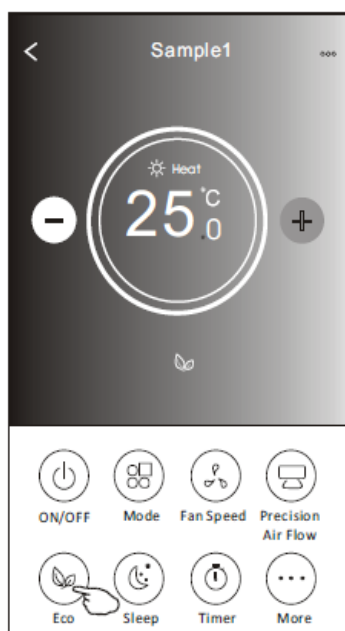


Notă: Ecranul principal de control și cel pentru Debitul de aer diferă în funcție de modelul aparatului de aer condiționat. Mai jos aveți un alt exemplu:



Pagina de comenzi 2 – Funcția ECO

1. Pentru funcția ECO, apăsați butonul pentru a activa funcția, acesta se va aprinde și indicatorul va apărea pe ecran.
2. Apăsați din nou butonul pentru a dezactiva funcția.
3. Temperatura este controlată pentru unele modele de aparat de aer condiționat:
În mod Răcire, noua setare de temperatură va fi $\geq 26^{\circ}\text{C}$.
În mod Încălzire, noua setare de temperatură va fi $\leq 25^{\circ}\text{C}$.



Mod	ECO activat
Rece	Da
Ventilator	
Uscat	
Cald	Da
Auto	

ECO nu este activ pentru modurile Ventilator/ Uscat/ Auto.

Notă: Ecranul principal de control și cel pentru metoda de control ECO diferă în funcție de modelul aparatului de aer condiționat. Mai jos aveți un alt exemplu:

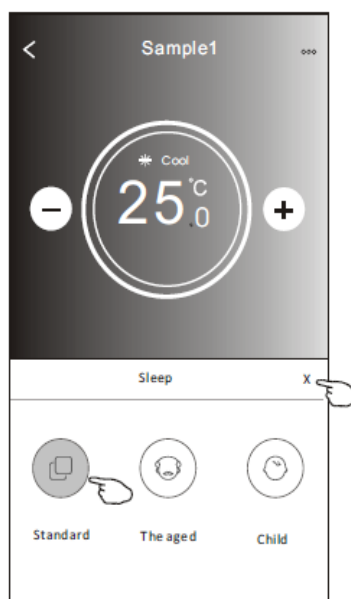
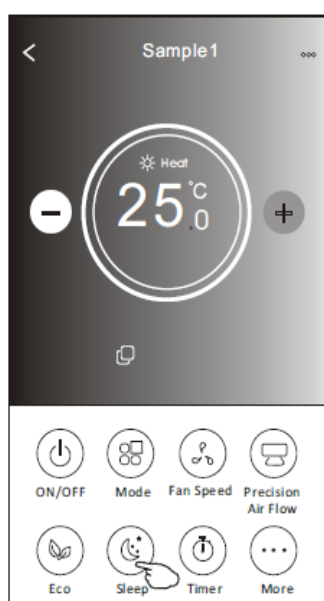


Notă:

ECO este dezactivat și pentru modul Turbo/ Sleep la unele modele de aparat.

Pagina de comenzi 2 – Funcția Sleep

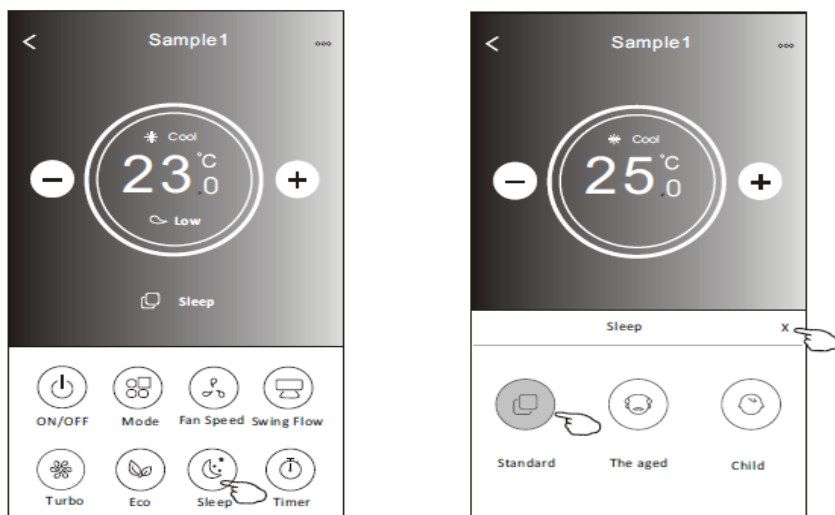
1. Apăsați butonul Sleep.
2. Selectați modul Sleep dorit și apăsați selecția.
3. Apăsați butonul X pentru a reveni la ecranul principal de control.
4. Indicatorul pentru modul Sleep selectat va apărea pe ecran.



Mod	Sleep activat
Rece	Da
Ventilator	
Uscat	
Cald	Da
Auto	

Funcția Sleep nu este activă pentru modurile Ventilator/ Uscat/ Auto.

Notă: Ecranul principal de control diferă în funcție de modelul aparatului de aer condiționat. Mai jos aveți un alt exemplu:



Notă:

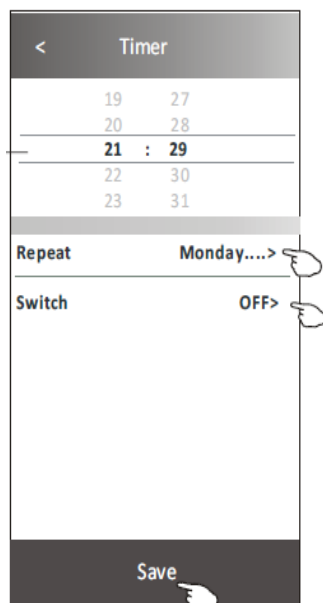
Sleep este dezactivat și pentru modul Turbo/ Sleep la unele modele de aparat.

Pagina de comenzi 2 – Setare Temporizator (on)

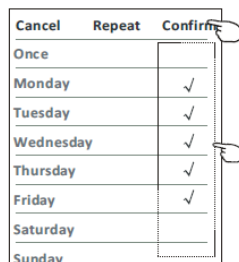
1. Apăsați butonul Temporizator (*Timer*)
2. Apăsați + în colțul din dreapta sus al ecranului principal Temporizator.
3. Selectați Ora/ Repetare/ Oprește, apoi apăsați Save (*Salvare*).
4. Timer off (*temporizator oprit*) va apărea pe ecranul principal.



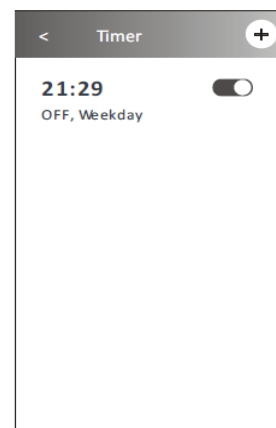
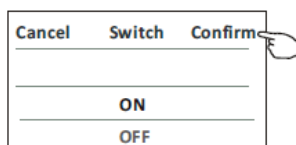
Mergeți în sus sau în jos pentru a selecta ora



Apăsați Repetare, apoi zilele în care doriți să se repete sau O dată, apoi Confirm pentru a confirma selecția.

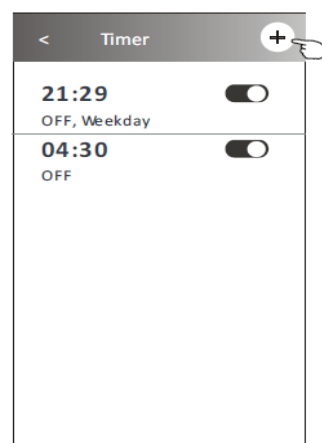
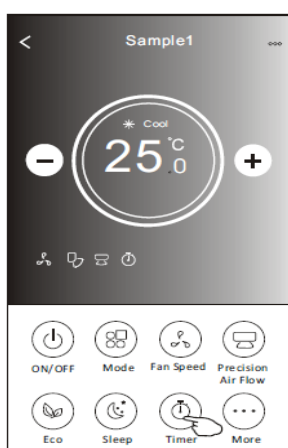


Apăsați Switch (activare/dezactivare), apoi alegeți ON și Confirm.



Pagina de comenzi 2 – Setare Temporizator (off)

1. Apăsați butonul Temporizator (Timer)
2. Apăsați + în colțul din dreapta sus al ecranului principal Temporizator.
3. Selectați Ora/ Repetare/ Pornire/ Temperatură/ Mod/ Viteză ventilator/ Debit de aer, apoi apăsați Save (Salvare).
4. Timer (temporizator) va apărea pe ecranul principal.



Mergeți în sus sau în jos pentru a selecta ora

Apăsați Repetare, apoi zilele în care doriți să se repete sau O dată, apoi Confirm pentru a confirma selecția.

Cancel	Repeat	Confirm
Once		
Monday	✓	
Tuesday	✓	
Wednesday	✓	
Thursday	✓	
Friday	✓	
Saturday		
Sunday		

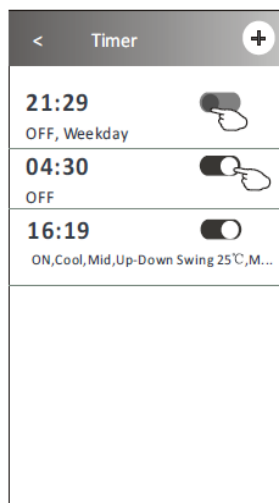
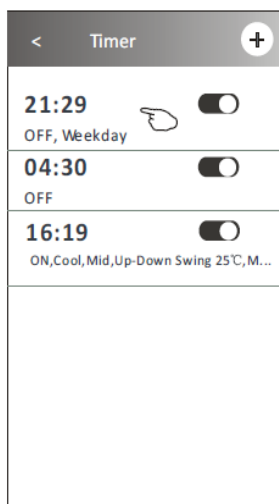
Apăsați Switch (activare/dezactivare), apoi alegeți ON și Confirm.

Cancel	Switch	Confirm
	ON	
	OFF	

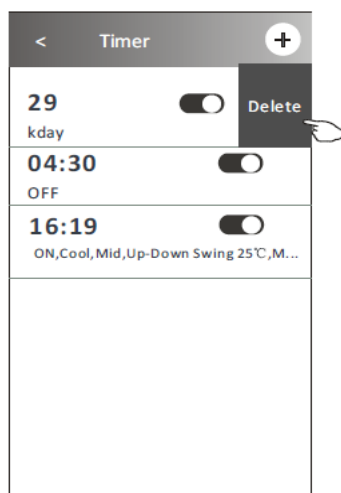
Apăsați Temperatură/ Mod/ Viteză ventilator/ Debit aer – unul câte unul, apoi setați funcția dorită, după cum am menționat în capitolul anterior și apăsați Confirm pentru a confirma setarea.

Pagina de comenzi 2 – Gestionarea temporizatorului

- Schimbați setarea temporizatorului:
Apăsați oriunde pe bara listei temporizatorului, în afară de bara de trecere în ecranul de setare a Temporizatorului, modificați setarea, apoi apăsați Save (*salvare*).
- Activați sau Dezactivați temporizatorul.
Apăsați în partea stângă a butonului pentru a dezactiva Temporizatorul.
Apăsați în partea dreaptă a butonului pentru a activa Temporizatorul.
- Ștergeți Temporizator:
Glisați bara listei Temporizatorului de la dreapta la stânga până apare butonul Șterge (*delete*), apoi apăsați Șterge.

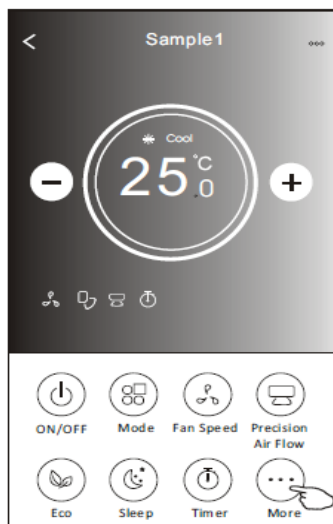


Mișcați la stânga pentru a dezactiva Temporizatorul.
Mișcați la dreapta pentru a activa Temporizatorul

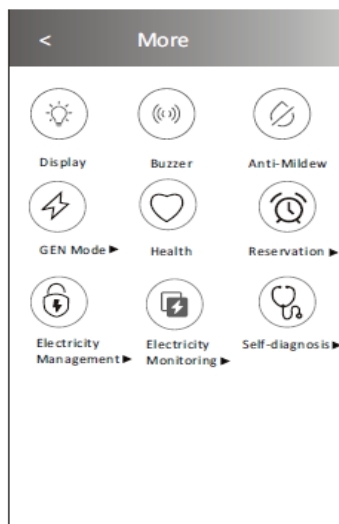


Pagina de comenzi 2 – Funcții suplimentare

1. Apăsați butonul More (*Mai multe*) pentru a activa funcții suplimentare, dacă acesta apare pe ecran.



Notă: Unele modele de aparate nu au butonul Mai multe.



Notă: Imaginea poate fi diferită, unele iconițe vor fi ascunse dacă aparatul nu are această funcție sau nu este activată pe modul curent.

2. Apăsați "Display" pentru a activa/ dezactiva indicatorul luminos LED de afișaj interior.



Display

3. Apăsați "Buzzer" pentru a activa/ dezactiva soneria atunci când aparatul funcționează prin aplicația Wi-Fi.



Buzzer

4. Apăsați butonul "Anti-mildew" (*anti-mucegai*) pentru a activa funcția anti-mucegai, dacă este disponibilă pe ecran. După oprirea aerului condiționat, acesta va începe să usuce aerul, pentru a reduce umiditatea reziduală și pentru a preveni apariția mușcăiului, după terminarea funcției, aceasta se va opri automat.



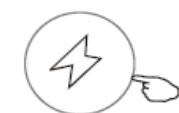
Anti-Mildew

5. Apăsați butonul "Health" (sănătate) pentru a activa/ dezactiva funcția de sănătate, dacă este disponibilă pe ecran. Aceasta activează funcția de ionizator antibacterian. Funcția este doar pentru modelele dotate cu generator de ionizare.

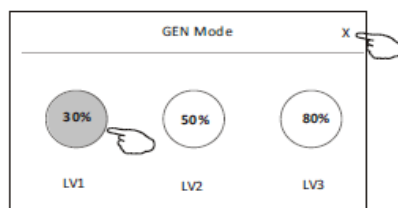


Health

6. Apăsați butonul "Mod GEN", dacă acesta este disponibil pe ecran. În acest mod, puteți selecta unul din cele trei niveluri de curent. Aparatul va păstra curentul potrivit pentru a economisi energie.



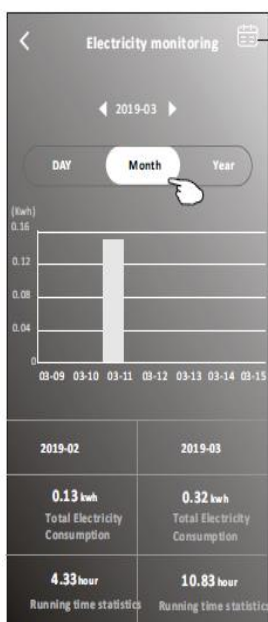
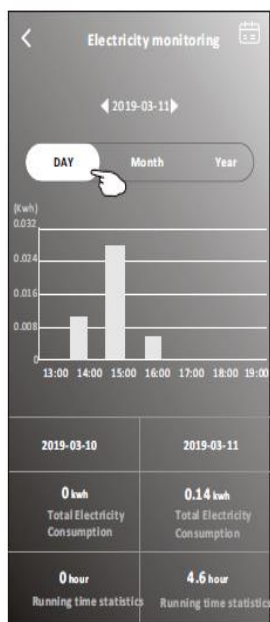
GEN Mode ▶



7. Apăsați butonul "Monitorizare electricitate", dacă este disponibil pe ecran. În această funcție, puteți monitoriza consumul de electricitate al aparatului de aer condiționat.



Monitorizare
electricitate ▶



Puteți apăsa acest buton pentru a activa calendarul, apoi selectați o dată.

8. Apăsați butonul "Auto-curățare", dacă este disponibil pe ecran. Verificați detaliile funcției de auto-curățare din Manualul Utilizatorului.



Self-Cleaning

9. Apăsați butonul "Încălzire 8°C", dacă este disponibil pe ecran. Această funcție menține temperatura camerei la peste 8°C. Verificați detaliile funcției Încălzire 8°C din Manualul Utilizatorului.



8°C Heat

10. Apăsați butonul "Rezervare", dacă este disponibil pe ecran. Puteți seta ora, repeta ziua, temperatura, modul, viteza ventilatorului, debitul de aer și apoi apăsați Salvare pentru a activa funcția. Aparatul de aer condiționat va prelua automat setările dvs la ora programată.



Reservation ►

Reservation	
14	17
15	18
16	19
17	20
18	21

Repeat setting Monday... >

Temperature 25°C >

Mode Cool >

Fan Speed Mid >

Precision Air Flow Up-Down Swing >

Save

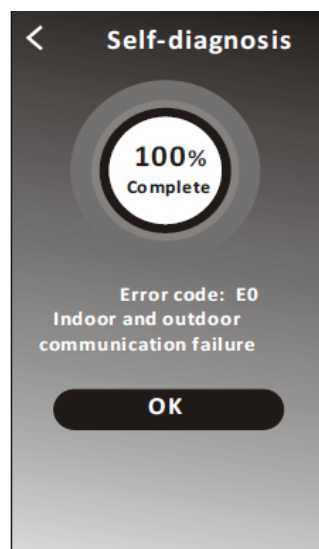
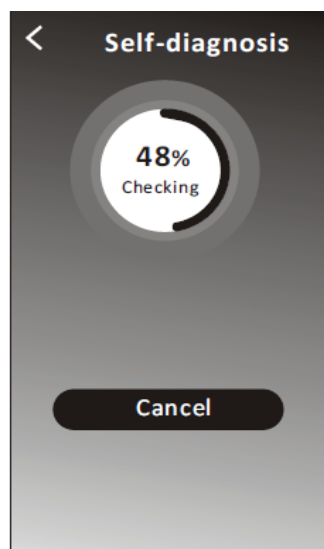
Reservation

16:19:00

ON, Cool, Mid, Up-Down Swing 25°C, M...

After the reservation is setup, the air conditioner will automatically reach your setrequirement at your appointment time.

11. Apăsați butonul "Auto-diagnosticare", dacă este disponibil pe ecran. Aparatul de aer condiționat va efectua automat auto-diagnosticarea și va indica Codul de eroare și instrucțiuni cu privire la repararea erorii, dacă este posibil.



12. Apăsați butonul "Fotosensibil", dacă este disponibil pe ecran. Această funcție permite aparatului să activeze/ dezactiveze afișajul automat, în funcție de intensitatea luminii.




Photosensitive

13. Apăsați butonul "Briză" (*soft wind*) dacă este disponibil pe ecran. Prin această funcție, aparatul va sufla un debit de aer blând prin micro-orificiile de pe deflector.

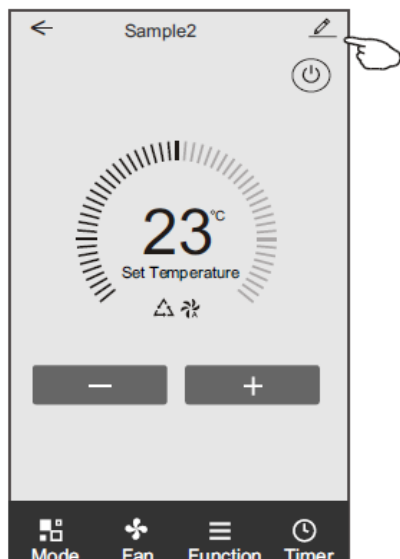


Soft Wind

Detalii privind dispozitivul și gestionarea acestuia

Apăsați  pe pagina de comenzi 1 sau apăsați ... pe pagina de comenzi 2, pentru a intra în ecranul de detalii dispozitiv. Aici puteți găsi informații utile și puteți împărtăși dispozitivul în alte conturi. Verificați cu atenție următoarele imagini și instrucțiuni.

Pagina de comenzi 1

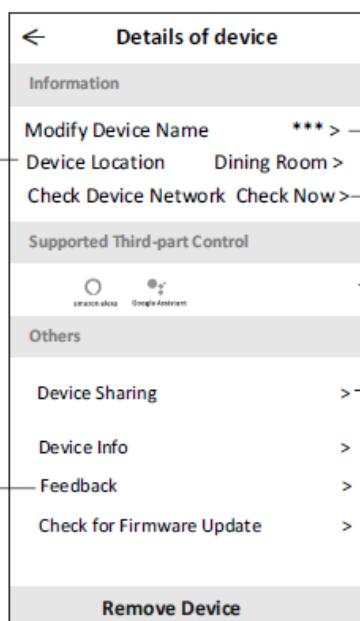


Pagina de comenzi 2



Apăsați pentru a schimba locul dispozitivului în altă cameră

Transmiteți probleme sau sugestii administratorului aplicației.



Apăsați pentru a verifica statusul rețelei

Apăsați pentru a verifica statusul rețelei

Apăsați pentru instrucțiuni de conectare la amazon alexa sau Google Assistant Voice Controller

Apăsați pentru a împărtăși cu alt cont

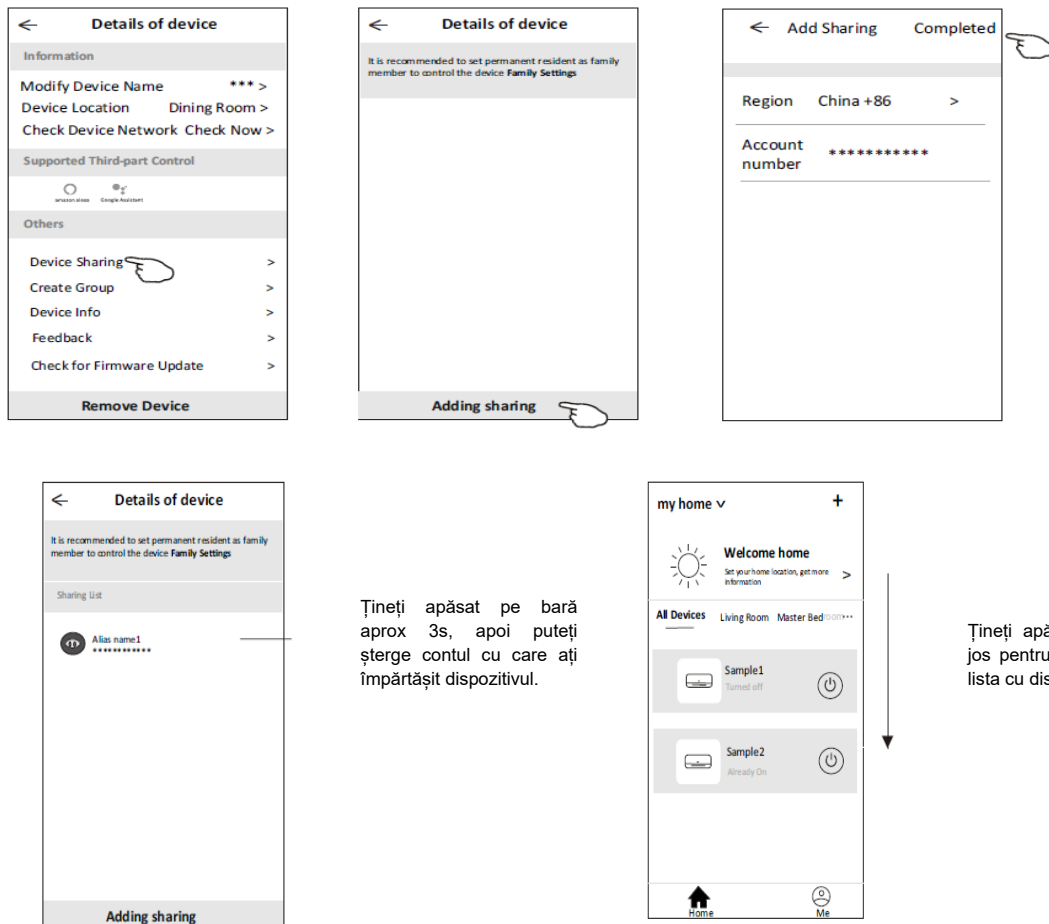
Apăsați pentru a verifica ID virtual/ nume Wi-Fi/ adresa IP/ adresa MAC/ Zona temp./ puterea semnalului Wi-Fi

Verificați și actualizați firmware

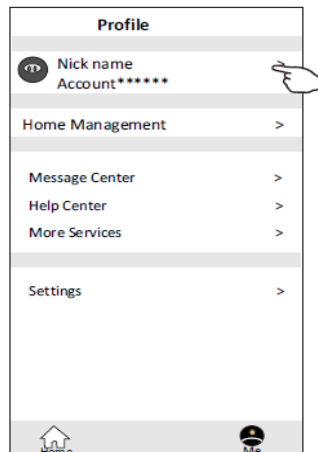
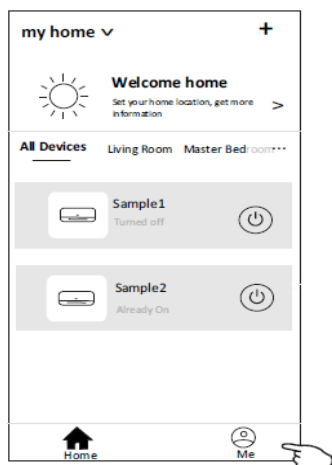
Apăsați pentru a șterge dispozitivul iar acesta va fi resetat automat odată șters.

Cum să împărtășiți dispozitivul cu alte conturi?

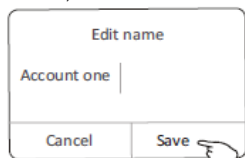
1. Apăsați "Device Sharing" (*împărtășire dispozitiv*) pentru a intra în ecran.
2. Apăsați "Adăugare Împărtășire dispozitiv"
3. Selectați regiunea și introduceți contul în care doriți să împărtășiți dispozitivul.
4. Apăsați "Completed" (*finalizat*) și contul va apărea pe lista dvs.
5. Membrii care au fost adăugați la împărtășirea dispozitivului trebuie să țină apăsat pe ecranul de bază și să gliseze în jos pentru a reîmprospăta lista de dispozitive, și dispozitivul va apărea pe această listă.



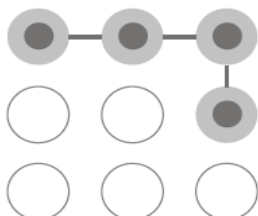
Setare profil cont



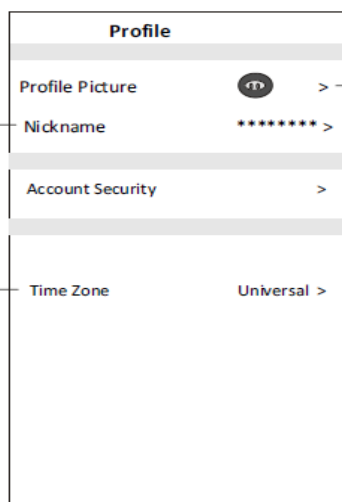
Schimbați numele contului dvs



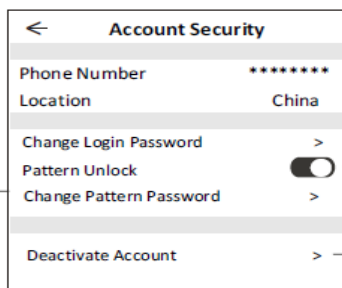
Selectați zona temp.



Setați un model de parolă pentru lansarea aplicației



Selectați o imagine pentru cont din albumul local



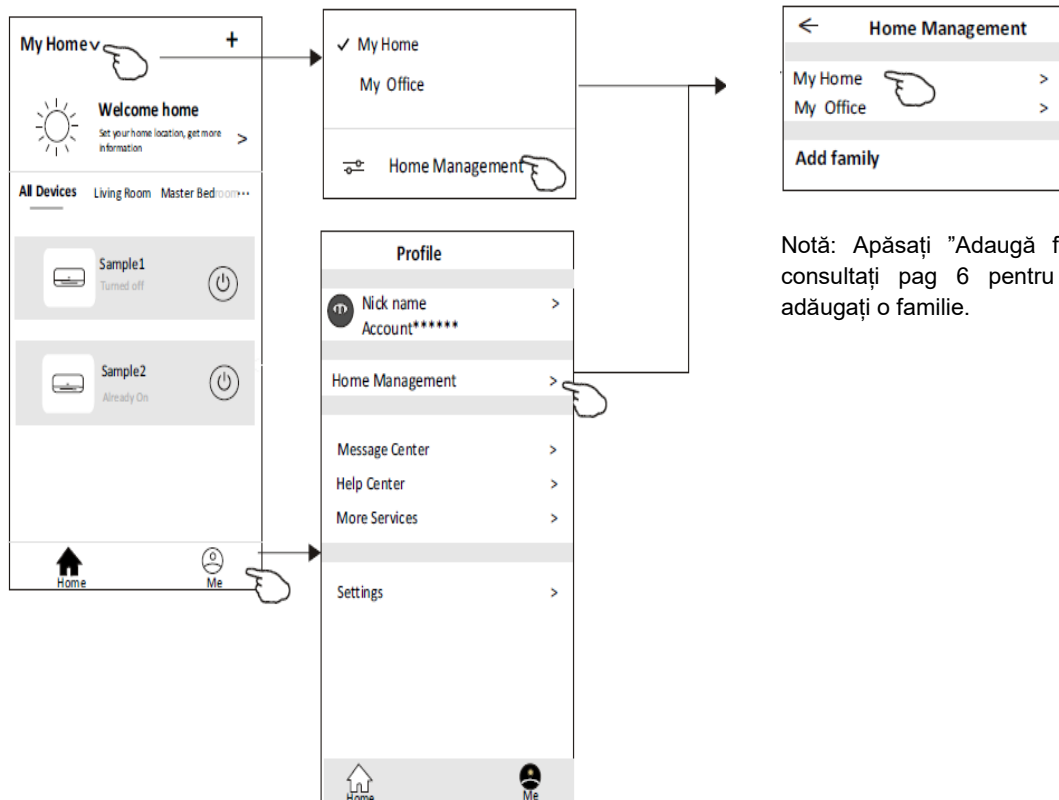
Schimbați parola cf Resetare parolă pag 7

Apăsați butonul pentru a activa sau dezactiva parola Model

Aveți grijă când dezactivați contul, toate datele vor fi șterse.

Gestionare Casă (Familie)

1. Apăsați pe numele casei în colțul din stânga sus al Ecranului de bază și selectați Gestionare Casă (*Home Management*). Sau apăsați Me apoi Gestionare Casă.
2. Apăsați pe una din familiile care apar în lista cu familii, pentru a intra în ecranul Setare Familie.

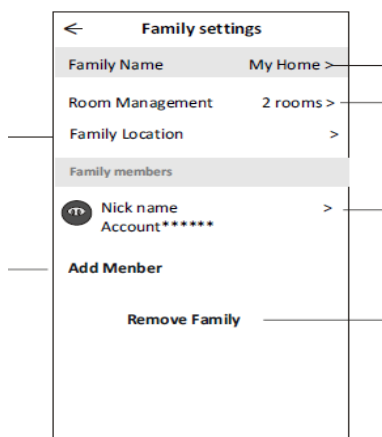


Notă: Apăsați "Adaugă familie" și consultați pag 6 pentru cum să adăugați o familie.

3. Setati familia după indicatorii următori.

Deschideți harta automat, apoi puteți seta locul

Adăugați un alt cont în această familie pentru a controla dispozitivul



Apăsați pentru a redenumi familia

Apăsați pentru a intra în Gestionarea Camerei

Apăsați pentru a da un nume și a selecta imaginea pentru membrul familiei

Ștergeți Familia din cont

Aviz:

1. Pentru actualizarea tehnică, produsele reale pot diferi de ceea ce se află în manual. Vă rugăm să consultați produsul și aplicația reală.
2. Aplicația inteligentă pentru aparatele de aer condiționat poate fi modificată fără preaviz pentru îmbunătățirea calității și, de asemenea, poate fi ștearsă în funcție de circumstanțele firmelor producătoare.
3. În cazul în care puterea semnalului Wi-Fi este slabă, aplicația inteligentă se poate deconecta. Deci, asigurați-vă că unitatea interioară este aproape de routerul wireless.
4. Pentru routerul wireless trebuie activată funcția server DHCP.
5. Conexiunea la internet poate eșua din cauza unei probleme de firewall. În acest caz, contactați furnizorul de servicii de internet.
6. Pentru securitatea sistemului telefonului dvs și setarea rețelei, asigurați-vă că aplicația inteligentă pentru aparatele de aer condiționat este securizată.

Depanarea defectelor

Descriere	Analiza cauzei
Aparatul de aer condiționat nu poate fi configurat corect	<ol style="list-style-type: none"> 1. Verificați dacă SSID-ul routerului WLAN conectat la mobil și parola sunt corecte; 2. Verificați dacă există setări suplimentare ale routerului WLAN așa cum se arată mai jos. <ol style="list-style-type: none"> 1) Firewall prin router sau prin calculator 2) Filtrarea adresei MAC 3) SSID ascuns 4) Server DHCP <p>Reporniți routerul WLAN, dispozitivul mobil și aparatul de aer condiționat (modul WLAN) și conectați din nou aparatul de aer condiționat prin modul CF. Înainte de repornire, verificați dacă nu s-a conectat altcineva deja la același aparat de aer condiționat.</p>
Telefonul mobil nu poate controla aparatul de aer condiționat	<ol style="list-style-type: none"> 1. Când aparatul de aer condiționat (modul WLAN) este repornit și aplicația afișează Ștergere dispozitiv, ignorarea acestei confirmări va duce la pierderea permisiunii de control a aparatului de aer condiționat de pe dispozitivul mobil. Va trebui să conectați din nou aparatul de aer condiționat prin modul CF. 2. În cazul unei pene de curent, dispozitivul mobil va pierde permisiunea de control a aparatului de aer condiționat timp de 3 minute după întreruperea alimentării. (Notificarea va apărea acum pe dispozitivul mobil.) <p>Dacă nu puteți controla aplicația (aparatul de aer condiționat)</p>

	<p>chiar și după restabilirea alimentării, va trebui să conectați din nou aparatul de aer condiționat prin modul CF.</p>
<p>Telefonul mobil nu găsește aparatul de aer condiționat</p>	<p>1. Afișare Aplicație Smart Life Dispozitiv de aer condiționat offline. Vă rugăm să verificați următoarele condiții.</p> <ol style="list-style-type: none"> 1) Aerul condiționat a fost reconfigurat. 2) Aparatul de aer condiționat nu mai este conectat la curent. 3) Routerul nu mai este conectat la curent. 4) Aerul condiționat nu se poate conecta la router. 5) Aerul condiționat nu se poate conecta la rețea prin router. 6) Dispozitivul mobil nu se poate conecta la rețea. <p>2. După adăugarea dispozitivului, acesta dispare din lista dispozitivelor.</p> <p>Țineți apăsat și glisați în jos pentru a actualiza lista dispozitivelor. Dacă nu apare nicio modificare, închideți aplicația și reporniți.</p>

