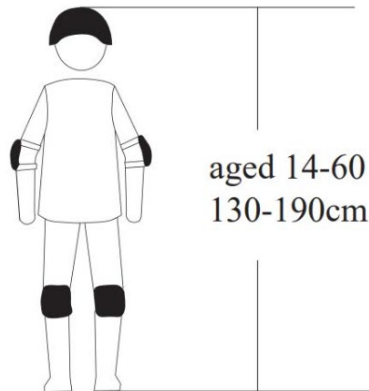


Trotineta electrica KUKIRIN G2 Electric Scooter

Manual de utilizare

Multumim pentru ca ai achizitionat Trotineta electrica KUKIRIN G2 Electric Scooter. Te rugam sa citesti instructiunile inainte de utilizarea dispozitivului. Daca ai nevoie de informatii suplimentare poti contacta serviciul clienti.



1. Avertismente

▲ In timpul utilizarii trotinetei electrice KUKIRIN G2 Electric Scooter, se recomanda utilizarea unui echipament de protectie - casca, genunchiere, cotiere, protectii pentru incheieturi setc pe tot parcursul deplasarii pentru a reduce riscul de accidentare.

▲ Este important sa intelegi bine modul de functionare a noii tale trotinete electrice pentru a te bucura de performanta, confort, distractie si siguranta maxima in timpul utilizarii. Pentru a intelege trotineta si modul ei corect de functionare, citeste cu atentie manualul inainte de a o folosi.

▲ Este important ca prima ta plimbare cu trotineta sa fie facuta in conditii de siguranta si control. De exemplu, evita drumurile aglomerate, zonele in care circula masini, cu obstacole sau in care poti intalni alte persoane pe trotinete electrice, motociclete, etc. Evita autostrazile, benzile destinate vehiculelor motorizate, drumuri publice cu sens invers si evita deplasarea pe ploaie. Daca intalnesti drumuri acoperite de apa, opreste-te si alege o ruta alternativa.

▲ Trotinetele sunt vehicule care implica anumite riscuri. Nu folosi telefonul mobil si nu purta casti audio in timpul deplasarii. Este important sa cunosti regulile de circulatie pentru trotinetele electrice pe drumurile publice locale si sa le respecti de fiecare data cand te deplasezi cu Trotineta electrica KUKIRIN G2 Electric Scooter. Pentru siguranta ta, nu uita sa porti o casca omologata inainte de a urca pe trotineta. Se recomanda si utilizarea echipamentelor de protectie, precum cotiere si genunchiere, pentru o protectie mai buna.

▲ Trotinetele electrice nu sunt livrate cu echipamente obligatorii de baza, iar cerintele pot varia in functie de regiune. Daca intentionezi sa folosesti trotineta electrica pe drumurile publice, este

necesar sa o echipezi cu dotarile obligatorii conform legislatiei in vigoare. Acest produs este conceput exclusiv pentru uz personal. Nu il folosi in scopuri comerciale sau pentru alte activitati. Pastreaza acest manual pentru referinta.

▲ Inainte de a merge cu trotineta, verifica presiunea in anvelope si asigura-te ca ghidonul este montat corect si fixat bine. Asigura-te ca bateria este complet incarcata. Daca nivelul bateriei este scazut in timpul utilizarii, mergi incet si constant. Incarca bateria cat mai curand posibil.

▲ Utilizarea trotinetei electrice in ploaie, zapada, furtuna, noroi etc este strict interzisa.

▲ Este strict interzisa intrarea cu trotineta electrica in balti.

2. Attentionari

Inainte de a merge cu trotineta, verifica presiunea in anvelope si asigura-te ca ghidonul este montat corect si fixat bine. Asigura-te ca bateria este complet incarcata. Daca nivelul bateriei este scazut in timpul utilizarii, mergi incet si constant. Incarca bateria cat mai curand posibil.

Inainte de fiecare incarcare, verifica incarcatorul, cablurile si prizele. Daca observi orice defect, nu folosi incarcatorul.

Pe drumurile alunecoase, distanta de franare este de obicei mai lunga decat pe drumurile uscate. De aceea, franeaza din timp pentru a opri in siguranta.

Evita sa folosesti trotineta electrica in zile ploioase, cu furtuni sau ninsoare. Daca componentele electrice (unitatea de control, motorul si bateria) se umezesc sau sunt scufundate in apa, pot suferi deteriorari ireversibile, existand chiar riscul de explozie a bateriei.

Trotineta electrica nu poate fi utilizata de doi adulti in acelasi timp sau cu o incarcatura care sa depaseasca greutatea maxima admisa.

Trotineta nu este o jucarie. La fel ca alte vehicule, poate exista riscul de cadere, coliziune sau alte situatii periculoase. Nu permite utilizarea trotinetei de catre persoane care nu stiu sa o foloseasca corect. Daca permiti altor persoane sa o foloseasca, este responsabilitatea ta sa te asiguri ca sunt constiente de toate avertismentele, precautiile si instructiunile de siguranta si ca pot utiliza trotineta in mod responsabil, protejandu-se pe ei si pe ceilalti de eventuale pericole.

Trotineta electrica trebuie tinuta departe de materiale inflamabile si surse de foc deschis.

3. Prezentare produs

Nota: Zgomotul produs de trotineta este mai mic de 70 dB.

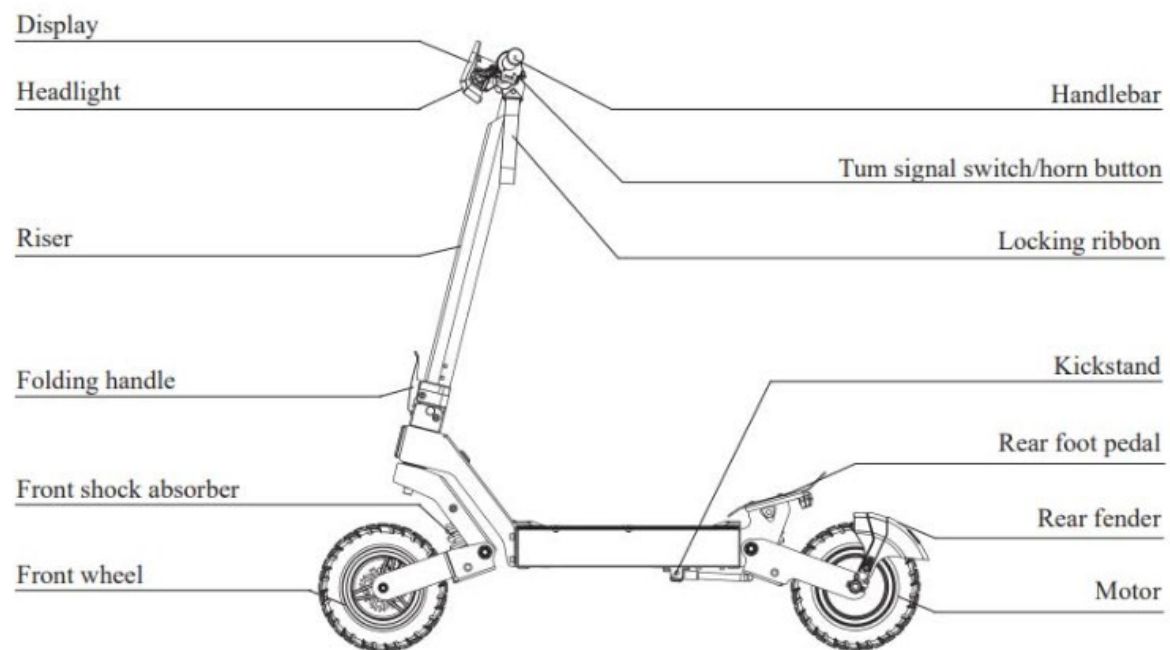
Display

Far

Tija ghidon

Maneta pliere ghidon

Suspensii fata
 Roata frontala
 Coarne
 Comutator semnalizare / buton claxon
 Sistem blocare
 Cric
 Pedala sprijin picior spate
 Aripa roata spate
 Motor



4. Caracteristici produs

Denumire produs	KUKIRIN G2	
Dimensiuni	Pliat	125.8*66*54 cm
	Deschis	125.8*66*126cm
Parametri	Viteza maxima	Pana in 45km/h
	Autonomie maxima	Pana in 55km/h
	Unghi Urcare	≤20°
	Cauciucuri	10 inch, off-road
	Suspensii	Suspensie cu arc fata si spate
	Rezistenta la apa	IP54*
	Frane	Frane pe disc fata si spate

	Display	Viteza, kilometraj, nivel baterie, far frontal etc.
	Lumini	LED
Informatii baterie	Tensiune de intrare	100~240V/50~60Hz
	Tensiune / Capacitate	48V/15Ah
	Timp de incarcare	Incarcator 54.6V/2A, timpul de incarcare este de aproximativ 9 ore.
Recomandat persoanelor cu pana la	Incarcare maxima	120kg
Greutate	Greutate neta	Aprox 29.5 kg

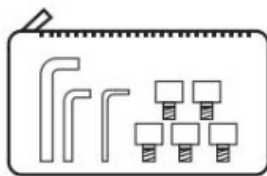
*Protectie impotriva prafului, desi nu este complet etans, si protectie impotriva stropirii apei din orice directie.

5. Pachetul contine

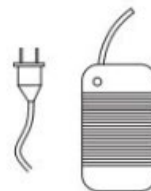
1. Manual de utilizare
2. Trusa chei si accesorii
3. Incarcator



1. User's manual*1



2. Tool kit and screw accessories



3. Charger*1

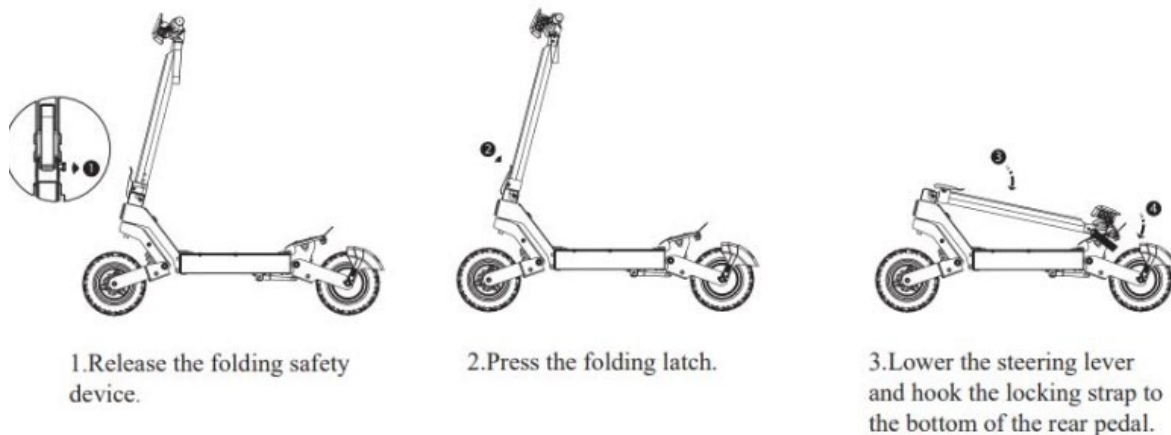
▲ Verifica cu atentie daca lipseste vreo piesa sau deteriorari ale produsului. Daca da, contacteaza imediat vanzatorul.

6. Instructiuni de asamblare

Pliere

1. Elibereaza sistemul de siguranta pentru pliere.
2. Apasa clema de pliere.
3. Coboara tija ghidonului si agata cureaua de blocare de partea inferioara a pedalei din spate.

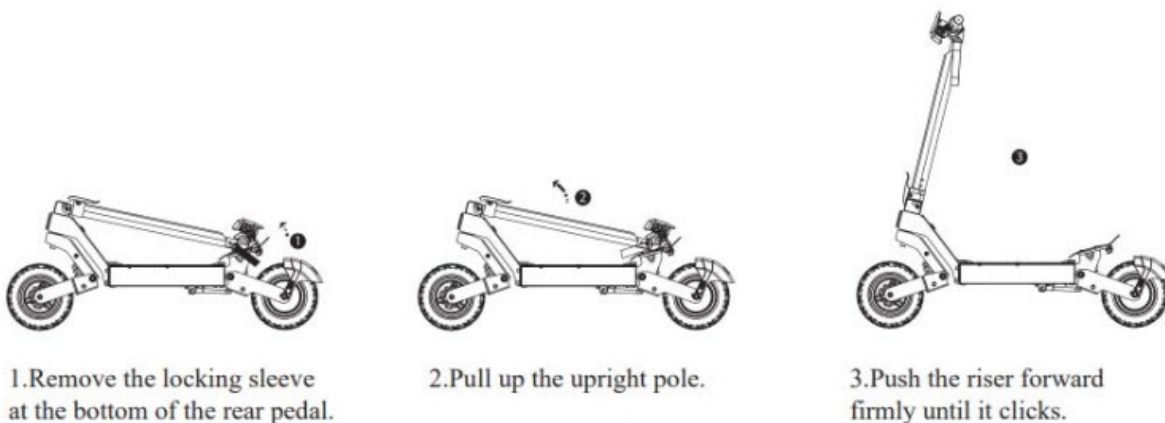
Fold



Deschis

1. Indeparteaza mansonul de blocare de la baza pedalei din spate.
2. Ridica ghidonul.
3. Impinge suportul ghidonului inainte ferm pana se aude un click.

Unfold



7. Sfaturi pentru incepatori

▲ Se recomanda utilizarea unuo echipament de protectie, inclusiv casca omologata, genunchiere, protectii pentru incheieturi si cotiere.

▲ Exerseaza mersul pana cand poti urca usor, deplasa inainte, vira, opri si cobori de pe bicicleta electrica cu usurinta.

▲ Evita sa treci peste obiecte care s-ar putea agata de roti sau le pot bloca.

▲ Este recomandat utilizarea vehiculului pe un drum larg; nu merge cu trotineta electrica pe pante, trotuare sau drumuri cu obstacole pana cand nu stapânesti bine mersul pe trotineta.

8. Instructiuni de utilizare

Lumini

Maneta frana

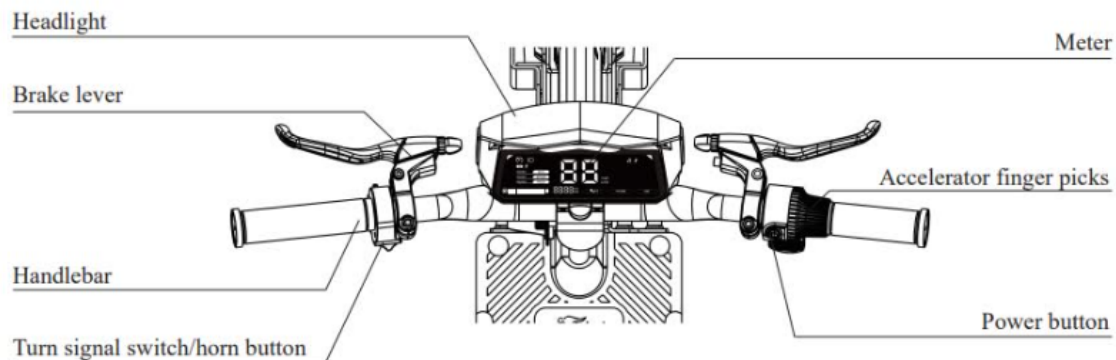
Coarne

Comutator semnalizare / buton claxon

Afisaj

Maneta de acceleratie

Buton Start/Stop



Far

Pilot automat

Treapta viteza

Indicator de alimentare

Kilometraj total

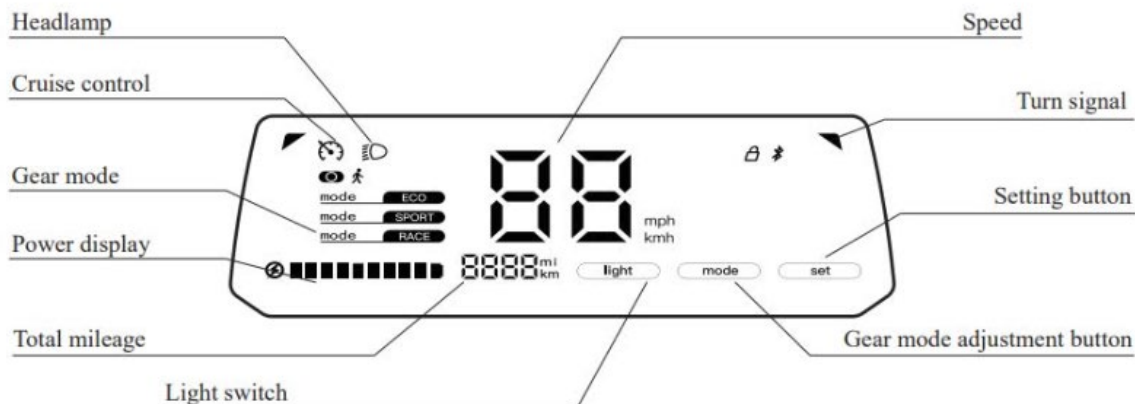
Comutator lumini

Viteza

Semnalizare

Buton de setari

Buton de ajustare a treptei de viteza



Set: Buton tactil de setari, apasa pentru a schimba unitatea de viteza si kilometraj, mentine apasat pentru a comuta intre pornire de pe loc si pornire cu impuls.

Mode de functionare: Buton tactil de mod, apasa pentru a schimba modul de mers, mentine apasat pentru a activa/dezactiva pilotul automat.

Light: Buton tactil pentru far.

Buton multifunctional: Apasa o singura data pentru a activa trotineta din starea de repaus, apasa o singura data pentru a porni/opri luminile in conditii normale, apasa de doua ori pentru a schimba modul de mers.

Comutator semnalizare: Mutarea comutatorului spre stanga activeaza semnalizarea stanga, iar mutarea spre dreapta activeaza semnalizarea dreapta.

Buton claxon: Apasa butonul pentru a activa claxonul.

9. Probleme de functionare

Probleme	Cod	Solutie
Blocare	E0	Asigura-te ca roata nu este blocata si reporneste trotineta.
Suprapresiune	E1	Inlocuire baterie.
Subtensiune	E2	Verifica bateria/incarcarea.
Controler defect	E3	Reincearca dupa inlocuirea controlerului.
Maneta acceleratie defecta	E4	Deconecteaza terminalul acceleratiei si reporneste.
Frana defecta	E5	Deconecteaza terminalele franei si reporneste.
Defectiune comunicare seriala	E6	Inlocuieste placa lampii/controlerul.
Defectiune senzor Hall	E7	Verifica cablul trifazic / inlocuieste motorul / inlocuieste controlerul.

10. Incarcare baterie

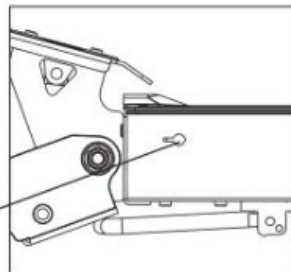
▲ **Atentie:** In timpul incarcarii, indicatorul incarcatorului este rosu; devine verde cand bateria este complet incarcata.

Deschide capacul impermeabil pentru incarcare.



Friendly reminder: When charging, the charger indicator light is red; it turns green when fully charged.

Open the waterproof plug for charging



11. Mentenanta

▲ **Ulei de lubrifiere:** La fiecare sase luni, adauga o cantitate mica de vaselina alba sau lubrifiant in zona de pliere pentru intretinere. Trotineta trebuie verificata la fiecare trei luni pentru a vedea daca exista suruburi slabite. Daca gasesti suruburi desfacute, strange-le bine.

▲ **Baterie:** Cand trotineta este la incarcata sau nu este folosita, opreste alimentarea. Daca nu o folosesti pentru o perioada lunga, pastreaz-o intr-un loc sigur si incarca bateria cel putin o data la fiecare 3 luni.

▲ ▲ **Depozitare:** Nu lasa trotineta expusa timp indelungat la soare puternic sau in zone cu umiditate ridicata. Pastreaz-o curata.

▲ **Datorita imbunatatirii continue a functionalitatilor produsului si modificarilor de design, acest manual poate fi diferit fata de produsul achizitionat. Te rugam sa te bazezi pe caracteristicile produsului real.**