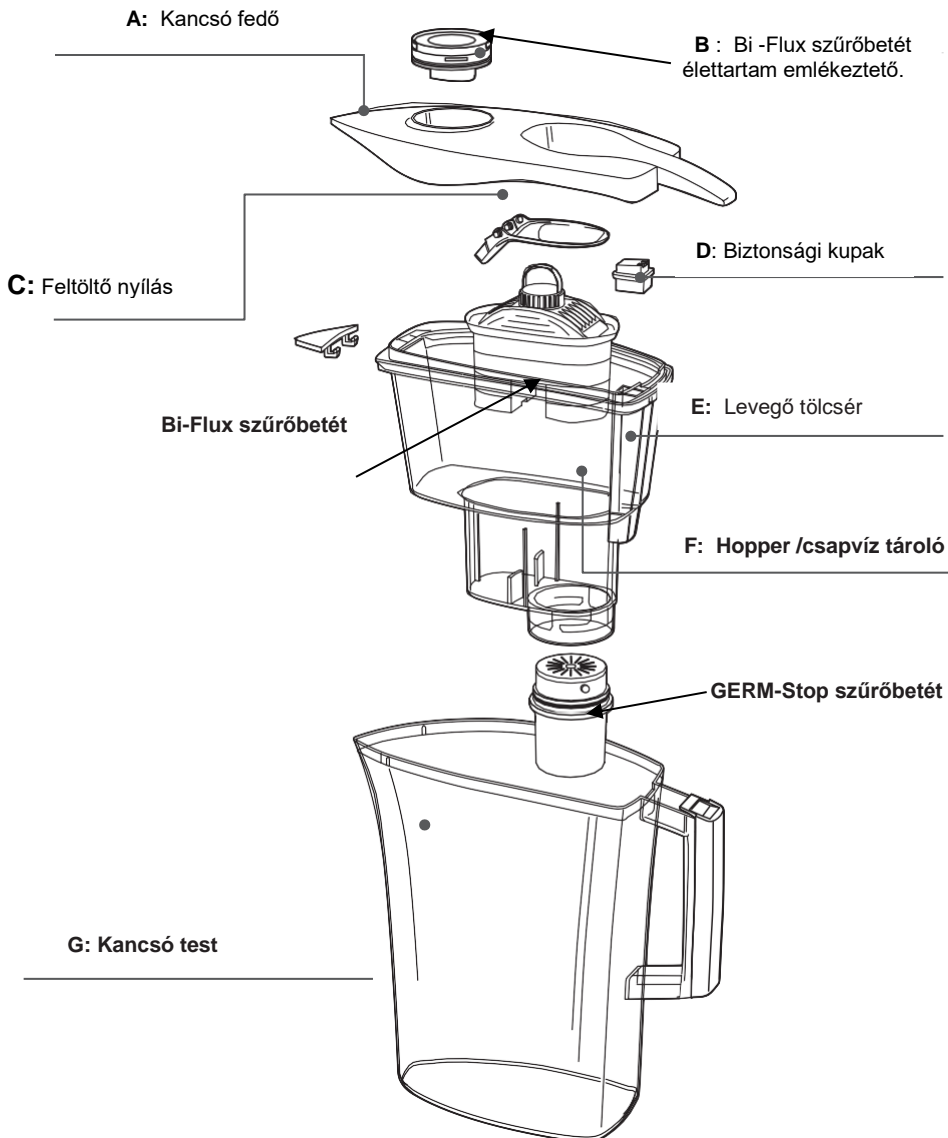


LICA

GERM STOP™

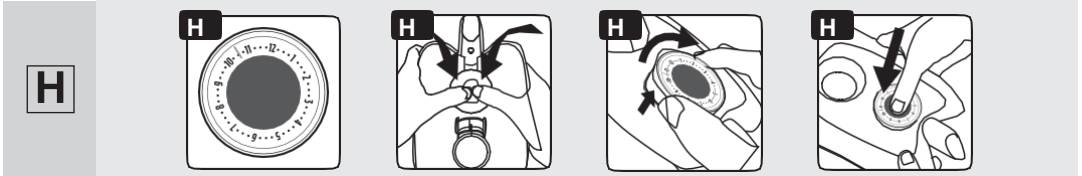
Alkatrészek



LAICA

GERM **STOP**TM

A csapvízben esetlegesen előforduló baktériumok, és mikro
plasztik részecskék 99,999%-át kiszűri*

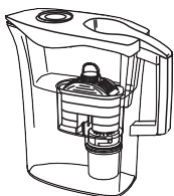


A kivethető Bi-flux szűrőbetét élettartam emlékeztető tárcsa beállítása.

I

month/ hónap	Jan	Feb	Mar	Apr	May	Jun	Jul	Aug	Sept	Oct	Nov	Dec
week/ hét	1° 2° 3° 4°	1° 2° 3°	1° 2° 3°	1° 2° 3°	1° 2° 3°	1° 2° 3°	1° 2° 3°	1° 2° 3°	1° 2° 3° 4°	1° 2° 3°	1° 2° 3°	1° 2° 3°

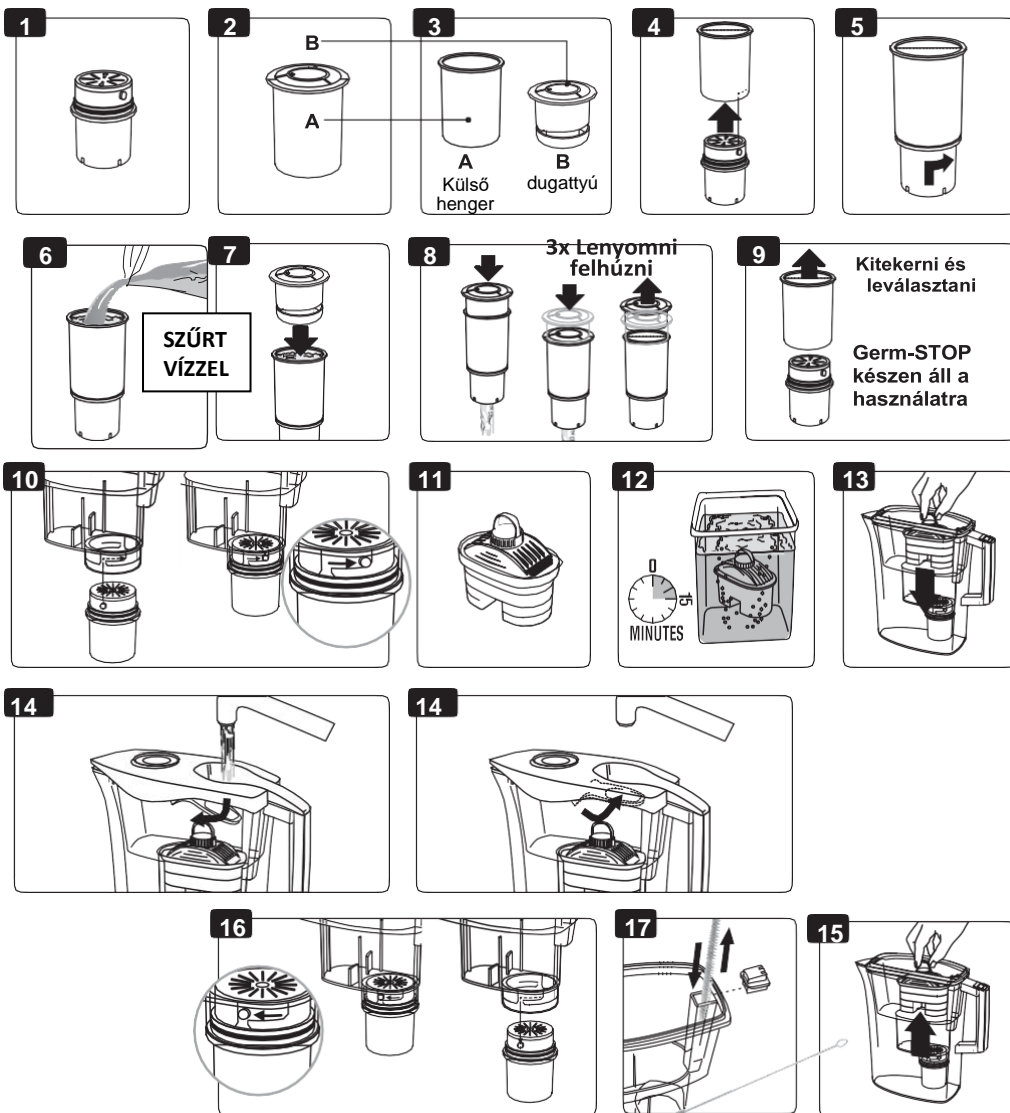




LAICA

GERM STOP™

Germ-STOP és Bi-flux Vízszűrő betétek előkészítése



**LAICA****GERM STOP****LAICA**

Köszönjük, hogy a LAICA Ultraszűrő rendszer választotta a még egészségesebb és biztonságos víz fogyasztása érdekében.

A rendszer elemei / felszerelése:

1. **Germ-STOP szűrőpatron (1. ábra)**, amely hatékony mechanikai szűrő a baktériumok ellen, amelyek esetlegesen jelen lehetnek a települési ivóvizekben.
2. **Germ-STOP Aktiváló pumpa (2. ábra)**, egy kézi dugattyús pumpa, amely két darabból áll: egy henger (3A. ábra) és egy dugattyú (3B. ábra).
3. **Bi-flux szűrőbetét (11. ábra)**, hatékony a klór- és fertőtlenítő melléktermékek, nehézfémek és bizonyos vegyi anyagok, köztük egyes növényvédők és gyomirtók szerek csökkentésében.

ÁLTALÁNOS BIZTONSÁGI FIGYELMEZTETÉSEK A LAICA ULTRA szűrő RENDSZERHEZ

- Miután kiemelte a terméket a csomagolásából, győződjön meg róla, hogy nincs e sérülés rajta.
- Kövesse a jelen kézikönyv utasításait. Ennek elmulasztása befolyásolhatja a kezelt víz minőségét és biztonságát.
- Ezt a terméket csak rendeltetés szerűen CSAPVÍZ KEZELÉSÉRE használható. Bármely más felhasználás nem megfelelő, ill. veszélyes.
- Amikor a hatóságok arra figyelmeztetnek: **Biztonsági okokból a csapvizet fel kell forralni.** Akkor a szűrt vizet is fel kell forralni.
- Amikor a hatóságok kihirdetik, hogy a csapvíz újra iható és biztonságos, akkor a „SZÜRŐRENDSZER ELŐKÉSZÍTÉSE” bekezdés szerint tisztítsa meg, és mindkét a Bi-flux és Germ-STOP szűrőt is ki kell cserélni.
- Azoknak, akik speciális betegségben, allergiától szenvednek, ellenőrzött étrendet követnek, az ultra-szűrő rendszer használata előtt orvossal kell konzultálniuk.
- **Fulladásveszély:** a műanyag zacskót gyermekektől tartsa távol.
- Kisgyermekektől tartsa a terméket távol.
- A készülék beüzemelését min 12 éves és/vagy idősebb gyermekek végezhetik el.
- A csökkent fizikai, érzékszervi vagy szellemi képességekkel rendelkező vagy szakképzetlen embereknél a gyermekek és az egyének csak akkor használhatják a terméket, ha korábban utasítást kaptak a biztonságos használatra, és ha tájékozottak a termékkel kapcsolatos veszélyekről.

A termék tisztítását és karbantartását csak felnőttek végezhetik.

- Meghibásodás vagy rossz működés esetén forduljon egy hivatalos viszonteladóhoz. A technikai támogatásról a szerviz@silko.hu címen tájékozódhat.
- **SOHA** ne szűrjön meleg vizet.
- Csak a otthoni hálózathoz származó hideg folyóvizet szűrje.
- **SOHA** ne tegye ki a terméket az időjárásnak (eső, nap). Tartsa távol a terméket hőforrástól.
- **SOHA** ne használja mikrohullámú sütőben.
- **SOHA** ne használja az ultraszűrő rendszert előzőleg kezelt (lágýtott) vízzel.
- **Az illetékes hatóságok által jelzett vészhelyzetek esetén további információkért forduljon az Ön területének illetékes hatóságához.**
- **Soha ne nyissa fel, vagy ne törje meg a szűrőbetéteket semmilyen okból.**

FONTOS MEGJEGYZÉSEK AZ ALKALMAZÁSHOZ

Ezt a rendszert olyan vízellátáshoz használják, amelyet a nyilvános vízrendszer szabványainak megfelelően kezeltek, vagy más mikrobiológiai szempontból biztonságosnak bizonyultak, amelyet vizsgálatokkal bizonyított. Ezt a rendszert tesztelték, hogy védelmet nyújtsanak az egyébként biztonságos ivóvíz időszakos véletlenszerű mikrobiológiai szennyeződésével szemben.

- A Laica szűrőrendszer fenntartja a kezelt víz pH-értéket amely emberi fogyasztásra javasolt. Összehangban a 98/83 / EK európai irányelv szerint.
- A Biflux szűrőben lévő aktív szén bizonyos mennyiségű finom por szabadulhat fel (sötét színű víz) amely semmiképpen sem káros az egészségre. Ezüstöt használnak a Bi-flux patronban, hogy az baktérium mentes maradjon. Az ezüstionok mennyisége a kezelt vízben nem haladja meg az Egészségügyi Világszervezet (WHO) előírásait.
- A Germ-STOP patronon átfolyási sebessége és élettartama a szűrt víz mennyiségétől, minőségétől és hőmérsékletétől függ.

HU ULTRA-SZŰRŐ RENDSZER

A VÍZ KEZELÉSI RENDSZER HASZNÁLATA

ULTRA SZŰRŐ RENDSZER ELŐKÉSZÍTÉS

A készülék műanyag részeit mossa el vízzel és súrolás mentes mosogatóval. Győződjön meg róla, hogy a tisztítás után minden tisztítószert eltávolításra került. **Ne használjon mosószert a szűrőbetétekhez** • Az EU rendelete (EU) 10/2011 az élelmiszerekkel érintkezésbe kerülő műanyagokról és tárgyokról.

A hoppernek van egy külön tölcserje (E ábra) a levegő kiengedéshez, ami egy biztonsági kupakkal van lezárva (D ábra). Vigyázzon, hogy a tölcser mindig zárva maradjon.

Az ultraszűrő rendszer hopperét csak a Laica Biflux szűrőpatronnal és a Laica Germ STOP szűrőpatronnal használja.

BI-FLUX SZŰRŐBETÉT ELŐKÉSZÍTÉSE

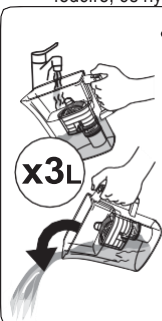
- 1) Az alábbi műveletek végrehajtása előtt alaposan mosson kezet vízzel és szappannal.
 - 2) Távolítsa el a szűrőbetétet a csomagolásból. (11. ábra)
 - 3) Használjon tiszta edényt vagy felületet az aktiváláshoz. Soha ne dolgozzon piszkos körülmények között.
 - 4) A szűrőbetét felrázást követően helyezze be a szűrőbetétet egy hideg vizes edénybe, kb. 15 percig (12. ábra) A víz alá nyomva addig rázogassa a szűrőbetétet -hogy buboréként távozzon a levegő. Akkor helyes a beáztatás ha a szűrőbetét az edény alján marad.
 - 5) Helyezze be a patronnát a hopper-be kissé lenyomva, így biztosítva a helyes behelyezést (13.ábra)
- A BI-flux szűrőbetétet készen áll a használatra.

Bi-flux- szűrőbetét élettartamra emlékeztető beállítása:

- 1) Távolítsa el a fedelet a kancsóról, fordítsa fejjel lefelé és kissé nyomja a kézi jelzőt a hátoldalán, hogy kivegye a fedélről (H2 és H3 ábra).
- 2) Forgassa el a kijelző felső lenszójét az óra járásával megegyező irányban, ahogyan az H3. ábrán látható, hogy beállítsa a szűrőcsere kezdeti hónapját és hetét (1. ábra). A referencia hónapot és a hetet össze kell igazítani a jelző felső lenszével nyomtatott piros jelzéssel. Helyezze a kézi jelzőt a fedélre, és nyomja vissza a helyére.(H4 ábra).

• **Első használat előtt csak a bi-flux szűrőt használva**

- 1) Töltse fel a hoppert hideg vízzel a maximum szintig, és hagyja a szűrést a fedél bezárása nélkül.
- 2) Öntse el az előző részben szűrt vizet (vagy használjuk a növények öntözésére).
- 3) A fenti lépéseket ismételje meg háromszor.



Germ-STOP szűrőbetét ELŐKÉSZÍTÉSE

- 1) Az eszköz előkészítése előtt alaposan mosson kezet vízzel és szappannal.
 - 2) Vegye ki a szűrőbetétet a (1. ábra) a csomagolásából.
 - 3) Használjon tiszta edényt és/vagy felületet a patronn beüzemeléséhez. Soha ne dolgozzon piszkos körülmények között.
 - 4) Távolítsa el az aktiváló pumpát (2. ábra) a tasakból, ne helyezze le piszkos felületekre működés közben.
 - 5) Húzza ki a dugattyút felfelé a hengerből.
 - 6) Csavarja be a Germ-STOP szűrőbetétet a hengerbe (4 és 5 ábra).
 - 7) Töltse fel a pumpát a szűrőhöz csatlakoztatva előzőleg aktivált **BI-Flux szűrőn átszűrt (klór mentes) vízzel.**
- FIGYELEM: AGERM STOP szűrőbetét aktiváláshoz kizárólag szűrt (klór mentes) vizet használjon (6.ábra)**
- 8) Helyezze rá a dugattyút a hengerre és nyomja lefelé elég erősen ahhoz, hogy a víz kifolyjon a Germ-Stop szűrőből, majd húzza felfelé a dugattyút (7. és 8. ábra).
 - 9) Ismételje meg a 7. és 8. pontot háromszor.
Fontos: ügyeljen arra, hogy soha ne nyomja le a dugattyút üresen víz nélkül elkerülve, hogy a szűrő belsejébe levegő menjen.
 - 10) Csavarja le a Germ-STOP szűrőbetétet az aktiváló pumpáról. A szűrőbetét kész a használatra (9-es ábra).
 - 11) Helyezze be a Germ-STOP szűrőt a hopper aljához egy csavarással (10. ábra).
 - 12) Helyezze a hoppert az ultraszűrő rendszerbe.

Az ultra szűrő rendszer most már készen áll a használatra.

VÍZ KEZELÉS – Vízszűrő KANCSÓ használata

Helyezze a kancsót a csap alá úgy, hogy a vízszugár közvetlenül bejusson a hopper-be a fedél nyílásán keresztül. Nyissa meg a csapot (a vízszugár nyomás ne legyen túl erős a kifröccsenés elkerülése érdekében): a víz automatikusan megnyitja az automata gyors feltöltést és közvetlenül befolyik a hopper-be. (14A. Töltse fel a tartályt hideg csapvízzel a tetejéig. Amikor szinte teljesen megtelt, az automatikus fedő fokozatosan bezáródik: csökkentse a vízáramlást, majd zárja el a csapot, amikor a fedő teljesen lezárt (14B ábra). Mindenképpen ajánlatos ellenőrizni a hopper vízszintjét a tartály egyik oldalán.

Tartsa a kancsót a hűtőben. A hűtőszekrényt higiénikus tiszta állapotba kell lennie.



Vigyázat:

- Abban az esetben, ha az ultraszűrő rendszert 24 órán keresztül nem használja, öntse ki a benne maradt vizet, majd töltsse fel a hopperszt és hagyja szűrni. A rendszer újra használható.
- Tartsa távol a terméket hőforrásoktól és közvetlen napfénytől.
- Csak hideg vizet használjon (+ 4 ° C: + 30 ° C).
- Csak vizet szűrjön; ne szűrjön semmilyen más típusú folyadékot.

SZÜRŐBETÉTEK ÉLETTARTAMA

Bi-flux szűrőbetét: 150 liter vagy 1 hónap (amelyik hamarabb eléri.).

Germ-STOPszűrőbetét: A Germ-STOP kiszűri a baktériumokat és a lebegő részecskéket (víz zavarosságát). A szűrőbetét nem folyik át víz , amikor az üreges szálak pórusai teljesen megtelnek.

A szűrő élettartama a 30 FAU zavarosságú víz szűrésével végrehajtott tesztek során kb. 1000 liter.

SZÜRŐ PATRON CSERÉJE

• **Bi-flux patron:**

A patron cseréjéhez vegye ki a hopperből felfelé húzva, amint az 1. és 15. ábrán látható, és ismétlje meg a: **BI-FLUX PATRON ELŐKÉSZÍTÉSE” műveletet a szakaszban leírtak szerint**

• **Germ-STOP patron:**

A patron cseréjéhez vegye ki a hopperszt a tölcserből , majd a 16 ábra szerint csavarásával, vegye le a szűrőbetéte . Ismétlje meg a művele

Germ-Stop szűrőbetét ELŐKÉSZÍTÉS szakaszban leírtak szerint

Szűrőbetét elérhetőségek: Az Ön biztonsága érdekében javasoljuk, hogy kizárólag hivatalos márkakereskedésből (ellenőrizze a www.laica.hu weboldalon a hivatalos viszonteladók listáját) vásárolja meg.

GONDOZÁS és KARBANTARTÁS

- A kancsó fedelének mosási útmutatója: Távolítsa el a fedőt a kancsóról, fordítsa fejjel lefelé, és távolítsa el a kézi jelzőt a hátoldaláról (H2 ábra). Ezután kézzel mossa le a fedelet meleg vízzel és mosogatószerrel. Szárítsa le a fedelet és helyezze be a kijelzőt a fedélre a H4 ábra szerint.
- **A hopper tisztítási utasításai:**
- Tisztítsa meg belülről a tölcserét és a sapkáját heti 2-3 alkalommal egy tisztítókefével. Tisztítás után zárja le a tölcserét a kupakkal, és ügyeljen arra, hogy ne is veszítse el (**17-es ábra**)
- **Tisztítási utasítások minden más alkatrészre:** Az összes komponenst, kivéve a szűrőbetétet és a kivehető tárcsát, legalább heti 2-3 alkalommal kézzel meleg vízzel és mosogatószerrel mossa le. Ne használjon más vegyszereket vagy súroló szert. A szűrőbetétet nem szabad szappannal vagy mosószerrel mosni.

SÉRÜLT ALKATRÉSZEK CSERÉJE

Fedél cseréje / cserélhető kézi jelző / Germ-STOP aktiváló pumpa:

Törés vagy sérülés esetén pótalkatrészeket a hivatalos márkakereskedőkből (ellenőrizze a www.laica.hu weboldalon a Laica valamennyi hivatalos viszonteladóját) vásárolja meg. Ezután helyezze el a sérült részeket a "HULLADÉK KEZELÉSI ELJÁRÁS" bekezdés szerint (**Dir. 2012/19/Eu-WEEE**)".



HIBAELHÁRÍTÁS

PROBLÉMA	LEHETSÉGES OKOK	MEGOLDÁS
A vízáramlás lassul, majd megáll	1) A Biflux szűrőbetétet nem megfelelően aktiválták. 2) A Biflux szűrőbetét belsejében felhalmozódhattak légbuborékok, amelyek megakadályozzák a normál vízáramlást. 3) A Germ-STOP patron élettartama letelt. 4) A Germ-STOP patron új, de nem helyezették be megfelelően.	1) Ismételje meg a "SZÜRŐPATRON ELŐKÉSZÍTÉSE" fejezetben leírt eljárást. 2) Távolítsa el a szűrőt, majd merítse vízbe, hagyja, hogy a légbuborékok kiáramoljanak (rázással gyorsítható a folyamat, várja meg míg le csepeg és utána helyezze be újra a hopperbe. 3) Cserélje ki a Germ-STOP patron egy új készülékkel. 4) Ismételje meg a "GERM-STOPPATRON ELŐKÉSZÍTÉSE" fejezetben leírt eljárást,
Kellemetlen illatok vagy ízek vannak jelen a rendszerben	1) A rendszer tisztítása és karbantartása nem történt meg. 2) A Germ-STOP patron élettartama letelt.	1) Ismételje meg a "GONDOZÁS ÉS KARBANTARTÁS" fejezetben leírt eljárást. 2) Cserélje ki újra a Germ-STOP szűrőt

GARANCIA

A készülékre a fogyasztó általi vásárlás napjától kezdődően 2 éves szavatosságot biztosítunk, amelyet a kereskedő pecsétjével vagy aláírásával, valamint a vásárlást igazoló nyugtával kell igazolnia. Ez a szavatossági idő megfelel a hatályos jogszabályoknak, és csak abban az esetben alkalmazható, ha a fogyasztó magánszemély. A Laica termékeket kizárólag háztartási használatra tervezték; ezért kereskedelmi célra történő használata szigorúan tilos. A szavatosság csak a gyártási hibákra vonatkozik, és nem érvényes akkor, ha a károkat a véletlen események, a visszaélések, a gondatlanság vagy a termék nem megfelelő használata okozta. Csak a mellékelt tartozékokat használja; a többi tartozék használata érvényteleníti a garanciát. Ne nyissa fel a készüléket semmilyen okból; a berendezés megnyitása vagy deformációja érvényteleníti a garanciát. A garancia nem vonatkozik azokra a részekre, amelyeknek a használata kopásnak van kitéve a használat során, valamint azon elemek, amikben azok megtalálhatók. A jótállás a vásárlás dátumától számított 2 év elteltével elévül. Ebben az esetben a technikai beavatkozásokat fizetés ellenében hajtják végre. A technikai szolgáltatási beavatkozásokra, garanciális feltételekkel vagy fizetés ellenében, az szerviz@silko.hu címre írjon levelet. A garanciális feltételek hatálya alá tartozó termékek javítása vagy cseréje ingyenes. Meghibásodás esetén forduljon a forgalmazóhoz; NE küldjön semmit közvetlenül a LAICA-nak.

A garanciális beavatkozások (beleértve a termékcserét vagy alkatrészeinek cseréjét) nem jelenti a kicserélt termék eredeti garanciális időtartamának meghosszabbítását. A gyártó nem vállal felelősséget olyan károkért, amelyek közvetlenül vagy közvetve az emberekben, vagy a háziállatokban okoztak, a felhasználói kézikönyvben foglalt rendelkezések be nem tartásának következményeként. Különös tekintettel a beüzemelésre és a használatukkal kapcsolatosan. A Laica fenntartja a jogot arra, hogy a termék fejlesztés érdekében előre figyelmeztetés nélkül a gyártási folyamaton változtasson. Ez a változtatás miatt nem vonható felelősségresem a Laica vagy a termék forgalmazói.

HULLADÉKKEZELÉSI ELJÁRÁS (Dir. 2012/19/ Eu-WEEE)



Az összes alkatrészt az adott felelős osztálynál (műanyag, szilárd patron önkormányzati hulladéktároló) kell megsemmisíteni).

VONATKOZÓ IRODALOM/TANULMÁNYOK



1) Az ivóvíz minőségére vonatkozó irányelvek – 4. szerk.

ISBN 978 92 4 154815 1 (NLM osztályozás: WA 675), Az Egészségügyi Világszervezet, WHO Könyvtárkatalógus-közzételti adatok

2) Tápanyagok az ivóvízben

ISBN 92 4 159398 9 (NLM osztályozás: WA 687),
Víz, szennyvízelvezetés és egészségvédelem, emberi környezet védelme,
Egészségügyi Világszervezet, Genf. Egészségügyi Világszervezet, WHO Könyvtár
Könyvtárkatalógus-közzételti adatok.

3) Ezüst az ivóvízben

Háttér tanulmány a WHO ivóvíz minőségre vonatkozó iránymutatásainak kidolgozásához.
Egészségügyi Világszervezet, Genf, 1996

4) pH az ivóvízben

Háttér tanulmány a WHO ivóvíz minőségre vonatkozó iránymutatásainak kidolgozásához.
Egészségügyi Világszervezet, Egészségügyi Világszervezet, Genf, 1996.

5) Kalcium, Magnézium az ivóvízben

Közegészségügyi jelentőség.
ISBN 978 92 4 156355 0 (NLM osztályozás:
QV 276) Egészségügyi Világszervezet,
WHO Könyvtárkatalógus-közzételti adatok

6) Ivóvíz keménysége

Háttér tanulmány a WHO ivóvíz minőségre vonatkozó iránymutatásainak kidolgozásához.
Egészségügyi Világszervezet, Genf, 1996.

7) Kancsós vízsűrítő rendszerek – Specifikáció

Brit szabvány, BS 8427 : 2004

8) AFNOR – Association Française de Normalisation

Norme Francaise NF P41 - 650

Gyártó : LAICA S.p.A.

Viale del Lavoro, 10 - Fraz. Ponte
36021 Barbarano Vicentino (VI) - Italy
Tel. +39 0444.795314
Fax. +39 0444.795324
info@laica.com
www.laica.com

Magyarországi hivatalos

importőr/forgalmazó

Silko&Co. Kft

1165-Bp. Margit utca 114

www.laica.hu

szerviz@silko.hu